

**Niedersächsisches Ministerium für  
Ernährung, Landwirtschaft  
und Verbraucherschutz**

**Ergänzungen  
zur Broschüre:**

**Die niedersächsische  
Landwirtschaft in Zahlen  
2011 (Stand: November 2013)**



**Niedersachsen**

# Niedersächsisches Ministerium für Ernährung, Landwirtschaft und Verbraucherschutz

Referat 107

unter Mitwirkung des Landesbetriebes für Statistik  
und Kommunikationstechnologie Niedersachsen (LSKN)

- erschienen im November 2013 -

## Die niedersächsische Landwirtschaft in Zahlen

### Inhalt

Zeichenerklärung: \* = Graphische Darstellung

<b>Allgemeine Daten</b>	Seite
Fläche, Bevölkerung und Verwaltungseinheiten	1
Niedersachsen im Vergleich mit den übrigen Bundesländern	2
Arbeitslose in Niedersachsen und Bremen (nach Agenturen für Arbeit)	3
Arbeitslose im Bundesgebiet (nach Bundesländern)	4
Bruttoinlandsprodukt 2012 (nach Bundesländern)	5
Bruttowertschöpfung 2012 (nach Wirtschaftsbereichen)	6
Die niedersächsische Ernährungswirtschaft nach Branchen 2011	7
Die niedersächsische Ernährungswirtschaft nach Branchen 2012	8
Die niedersächsische Ernährungswirtschaft (Zeitreihe)	9
Die nieders. Ernährungswirtschaft nach Beschäftigtengrößenklassen	10
Ernährungswirtschaft in Niedersachsen und Deutschland 2011	11
Ernährungswirtschaft in Niedersachsen und Deutschland 2012	12
Ausfuhr Niedersachsens von Gütern der Ernährungswirtschaft	13
Ausfuhr Niedersachsens von Gütern der Ernährungswirtschaft (Zeitreihe)	14
Einfuhr Niedersachsens von Gütern der Ernährungswirtschaft	15
Einfuhr Niedersachsens von Gütern der Ernährungswirtschaft (Zeitreihe)	16
 <b>Landwirtschaftliche Daten</b>	 17-51
* Preisindex für die Landwirtschaft	17
* Entwicklung des ökologischen Landbaus in Niedersachsen	18

	Seite
<b>Nachwachsende Rohstoffe in Niedersachsen</b>	19-22
* - Energiepflanzenanbaufläche 2011 nach Verwendung	19
- Gärsubstrate 2012	19
* - Flächenbedarfsanteile für Biogas nach Regionen	20
* - Entwicklung des Energiemaisanbaus in Niedersachsen	21
* - Maisanteil in der Fruchtfolge	21
* - Entwicklung der Biogasanlagen in Niedersachsen	22
* - Biogasdichte in Niedersachsen	22
<b>Landwirtschaftliche Betriebe</b>	23-24
* - Wirtschaftliche Situation landwirtsch. Haupterwerbsbetriebe (Graphik)	23
- Wirtschaftliche Situation landwirtsch. Haupterwerbsbetriebe (Tabelle)	24
<b>EU-Prämienzahlungen und Förderung des ländlichen Raumes</b>	25-27
- Flächenprämien 2012	25
- Agrarförderung im ländlichen Raum 2012	26
- Agrarförderung im ländlichen Raum 2007 bis 2012	27
<b>Kaufwerte und Pachtpreise für landwirtschaftliche Grundstücke</b>	28-30
- Entwicklung der Kaufwerte 2005 - 2011 (Niedersachsen)	28
* - Entwicklung der Kaufwerte 2005 - 2011 (Bezirke)	29
* - Karte Kaufwerte 2011	30
<b>Bodennutzung und Ernte</b>	31-38
- Bodennutzung in Niedersachsen 2009 - 2012	31-33
- Anbau und Ernte 2012	34
* - Entwicklung der Getreideerträge (jährliche Durchschnittserträge)	35
* - Entwicklung der Getreideerträge (6-jähriger Durchschnitt)	36
* - Entwicklung der Erträge von Kartoffeln und Zuckerrüben	37
- Saatgutvermehrungsflächen 2012 (nach Bundesländern)	38
<b>Tierischer Bereich</b>	39-43
- Viehbestand in Niedersachsen (Jahresvergleich)	39
* - Entwicklung der Schweinehaltung in Niedersachsen (2001 – 2013)	40
- Schlachtungen in Niedersachsen	41
* - Fleischerzeugerpreise	42
- Milcherzeugung und -verwendung	43

	Seite
<b>Erhebung Produktionsmethoden (einmalige Erhebung im Rahmen der LZ 2010)</b>	44-51
Erhaltung und/oder Anlage von Landschaftselementen	44
Landwirtschaftliche Betriebe mit Bewässerung auf Freilandflächen 2009 Bewässerte Fläche der landw. Betriebe nach ausgewählten Kulturarten	45
Landwirtschaftliche Betriebe mit Bewässerung auf Freilandflächen 2009 Bewässerungsverfahren, verbrauchte Wassermenge und Wasserherkunft	46
Landwirtschaftliche Betriebe mit Bodenbedeckung und Erosionsschutz	47
Haltungsplätzen für Rinder nach Haltungsverfahren	48
Haltungsplätze für Schweine nach Haltungsverfahren	49
Haltungsplätze für Hühner nach Haltungsverfahren	50
Wirtschaftsdüngerlagerung nach Art der Abdeckung	51
<b>Gartenbauwirtschaftliche Daten</b>	52-53
Gartenbauprodukte Niedersachsen	52-53
<b>Fischwirtschaftliche Daten</b>	54-57
Anlandungen der Betriebe der Kleinen Hochsee- und Küstenfischerei Niedersachsens (Mengen)	54
Erlöse der Betriebe der Kleinen Hochsee- und Küstenfischerei Niedersachsens	55
Ausstattung und Personal der Kutter- und Küstenfischerei Niedersachsens	56
* Speisekrabben - Anlandungen in Niedersachsen	57
<b>Forstwirtschaftliche Daten</b>	58
Entwicklung des Holzeinschlages	58

## Fläche, Bevölkerung und Verwaltungseinheiten Niedersachsens

Bezeichnung	Einheit	1960	2011
Fläche	qkm	47.382	47.614
Bevölkerung	Mill.	6,576	7,914
Alter in Jahren:     unter 6	v.H.	10	4,9
6 bis unter 21	v.H.	22	15,7
21 bis unter 65	v.H.	57	58,5
65 und älter	v.H.	11	20,9
Einwohner je qkm	Anzahl	140	166,2
Bezirke (Regierungsbezirke aufgelöst seit 1.1.05)	Anzahl	8	4
Kreisfreie Städte	Anzahl	16	8
Landkreise	Anzahl	60	37
Region	Anzahl	0	1
Verwaltungseinheiten	Anzahl	4.133	419 <sup>1)</sup>
Gemeinden	Anzahl	4.270	1.010 <sup>2)</sup>
mit ... Einwohnern:   unter 2.000	Anzahl	3.783	501
2.000 bis unter 5.000	Anzahl	316	178
5.000 bis unter 10.000	Anzahl	99	126
10.000 bis unter 100.000	Anzahl	66	197
100.000 und mehr	Anzahl	6	8

<sup>1)</sup> Gemeindefreies Gebiet Memmert wurde der Gemeinde Juist zugeordnet

<sup>2)</sup> Einschließlich der bewohnten gemeindefreien Gebiete und Bezirke

Quellen: Statistische Berichte Niedersachsen (LSKN), Bevölkerung der Gemeinden am 31. Dezember 2011  
 Statistische Berichte Niedersachsen (LSKN), Bevölkerung nach Alter, Geschlecht und Familienstand 2011

## Niedersachsen im Vergleich mit den übrigen Bundesländern

Gegenstand der Nachweisung	Einheit	Deutschland <sup>1)</sup>	Niedersachsen	Anteil Nieders. am Bund in v.H.	Baden-Württemb.	Bayern	Brandenburg	Hessen	Meckl.-Vorp.	Nordrh.-Westf.	Rheinl.-Pfalz	Saarland	Sachsen	Sachs.-Anhalt	Schlesw.-Holstein	Thüringen
Fläche (2011)	qkm	357.137	<b>47.614</b>	<b>13,3</b>	35.751	70.550	29.484	21.115	23.194	34.098	19.854	2.569	18.420	20.450	15.800	16.173
Bevölkerung (2012)	Mio.	80,524	<b>7,779</b>	<b>9,7</b>	10,569	12,520	2,450	6,016	1,600	17,554	3,990	0,994	4,050	2,259	2,807	2,170
Bevölkerungsdichte (2011)	E/qkm	225	<b>163</b>	<b>x</b>	294	176	83	284	69	515	201	388	220	111	177	135
Landwirtschaftl. Betriebe <sup>2)</sup>	Anzahl	299.134	<b>41.730</b>	<b>14,0</b>	44.512	97.873	5.566	17.805	4.725	35.750	20.564	1.319	6.287	4.219	14.123	3.658
Landw. genutzte Fläche <sup>2)</sup>	ha	16.704.044	<b>2.577.017</b>	<b>15,4</b>	1.409.989	3.136.843	1.323.691	766.437	1.350.882	1.463.087	705.223	77.881	912.742	1.173.085	995.637	786.762
ha / Betrieb <sup>2)</sup>	ha	55,8	<b>61,8</b>	<b>x</b>	31,7	32,1	237,8	43,0	285,9	40,9	34,3	59,0	145,2	278,0	70,5	215,1
Landwirtschaftl. Arbeitskräfte <sup>3)</sup>	1.000	1.080,3	<b>150,7</b>	<b>13,8</b>	190,1	257,4	36,5	57,8	25,3	123,7	99,4	3,8	36,0	25,6	45,4	24,1
Rindvieh <sup>4)</sup>	Mio.	12,587	<b>2,606</b>	<b>20,7</b>	0,997	3,234	0,559	0,456	0,553	1,436	0,359	0,050	0,502	0,345	1,139	0,335
Schweine <sup>4)</sup>	Mio.	27,690	<b>8,704</b>	<b>31,4</b>	1,878,5	3,401	0,762	0,584	0,880	7,083	0,208	0,006	0,634	1,201	1,533	0,815
Legehennen <sup>5)</sup>	Mio.	35,279	<b>11,254</b>	<b>31,9</b>	2,245	3,911	2,840	0,874	2,147	3,418	0,750	*	2,534	2,583	1,159	1,451
Schlacht- u. Masthähne und -hühner <sup>5)</sup>	Mio.	67,531	<b>36,505</b>	<b>54,1</b>	1,017	5,218	3,685	0,545	6,076	4,483	0,025	0,006	*	3,105	1,679	0,494
Milcherzeugung <sup>6)</sup>	Mio. t	30,685	<b>6,169</b>	<b>20,1</b>	2,304	7,941	1,348	0,996	1,497	3,059	0,813	0,092	1,674	1,073	2,715	0,966
Getreide <sup>7) 8)</sup>	Mio. t	39,882	<b>5,440</b>	<b>13,6</b>	2,858	6,532	2,388	1,728	4,094	3,822	1,373	0,128	2,356	3,831	2,888	2,418
Zuckerrüben <sup>9)</sup>	Mio. t	28,612	<b>7,696</b>	<b>26,9</b>	1,313	5,194	0,572	1,114	1,576	4,314	1,356	-	0,971	3,360	0,564	0,581
Kartoffeln <sup>7)</sup>	Mio. t	10,666	<b>4,803</b>	<b>45,0</b>	0,230	1,866	0,316	0,178	0,476	1,331	0,304	0,005	0,296	0,579	0,198	0,083

Quelle: Statistisches Bundesamt, BLE

\* = Zahlenwert unbekannt oder geheimzuhalten x = Wert nicht sinnvoll - Wert nicht vorhanden

1) einschließlich Stadtstaaten (außer Zuckerrüben)

2) Landwirtschaftszählung 2010, einschl. Betriebe ohne landw. genutzte Fläche, ha/Betrieb = rech. Wert, die Betriebe < 5 ha werden seit 2010 nicht mehr vollständig erfasst

3) Regionale Ergebnisse der Landwirtschaftszählung 2010

4) Viehzählung 3. Mai 2013

5) Landwirtschaftszählung 2010

6) Milcherzeugung insgesamt 2012, Niedersachsen ohne Bremen, Brandenburg ohne Berlin

7) Ernte 2012, Getreide insgesamt ohne Körnermais und CCM

8) Ohne anderes Getreide zur Körnergewinnung (z. B. Hirse, Sorghum, Kanariensaat), Getreide zur Ganzpflanzensilage wurde 2010 erstmalig getrennt vom Getreide zur Körnergewinnung erfasst. Vergleichbarkeit zu den Vorjahren daher ggf. eingeschränkt

9) Ernte 2012 Ergebnis für Deutschland = Summe der Bundesländer ohne Stadtstaaten (Bundesergebnis noch nicht veröffentlicht)

## Bestand an Arbeitslosen im Jahresdurchschnitt 2012<sup>1)</sup>

Arbeitsagentur	absolut	Quote in v. H. <sup>2)</sup>
	2012	
Braunschweig-Goslar	23.938	7,8
Bremen-Bremerhaven	39.257	10,2
Celle	11.601	7,3
Emden-Leer	16.683	7,3
Göttingen	15.981	6,8
Hameln	14.898	7,8
Hannover	47.531	8,2
Helmstedt	11.525	5,8
Hildesheim	14.880	7,1
Lüneburg-Uelzen	17.584	6,2
Nordhorn	8.994	3,8
Oldenburg-Wilhelmshaven	28.072	7,3
Osnabrück	13.769	5,0
Stade	16.467	5,7
Vechta	7.436	4,6
Nienburg-Verden	12.745	5,2
Regionaldirektion Niedersachsen-Bremen	301.359	6,9

<sup>1)</sup> Daten 2012 nicht mit Daten 2011 vergleichbar

<sup>2)</sup> Arbeitslose in v.H. der zivilen Erwerbspersonen insgesamt

Quelle: Statistik der Bundesagentur für Arbeit: Arbeitsmarkt in Zahlen, Arbeitslosenstatistik  
Bestand an Arbeitslosen und Arbeitslosenquoten (Jahreszahlen 2012)

## Bestand an Arbeitslosen im Bundesgebiet

Land	Durchschnittliche Arbeitslosenzahl			Veränderung 2012 gegenüber 2011		Arbeitslosenquote <sup>1)</sup> v.H.		
	2012	2011	2010	absolut	v.H.	2012	2011	2010
Schleswig-Holstein	100.048	103.694	107.156	-3.646	-3,5	6,9	7,2	7,5
Hamburg	70.435	72.437	75.473	-2.002	-2,8	7,5	7,8	8,2
Mecklenburg-Vorpommern	101.891	107.534	109.851	-5.643	-5,2	12,0	12,5	12,7
<b>Niedersachsen</b>	<b>264.533</b>	<b>274.646</b>	<b>298.603</b>	<b>-10.113</b>	<b>-3,7</b>	<b>6,6</b>	<b>6,9</b>	<b>7,5</b>
Bremen	36.826	37.452	38.699	-626	-1,7	11,2	11,6	12,0
Nordrhein-Westfalen	733.276	728.637	779.456	4.639	0,6	8,1	8,1	8,7
Hessen	178.320	182.534	197.940	-4.214	-2,3	5,7	5,9	6,4
Rheinland-Pfalz	111.079	111.054	119.934	25	0,0	5,3	5,3	5,7
Saarland	34.283	34.487	37.829	-204	-0,6	6,7	6,8	7,5
Baden-Württemberg	222.196	226.859	272.605	-4.663	-2,1	3,9	4,0	4,9
Bayern	248.840	254.287	299.396	-5.447	-2,1	3,7	3,8	4,5
Berlin	215.353	228.823	231.198	-13.470	-5,9	12,3	13,3	13,6
Brandenburg	136.115	143.146	148.804	-7.031	-4,9	10,2	10,7	11,1
Sachsen-Anhalt	136.678	139.226	151.280	-2.548	-1,8	11,5	11,6	12,5
Thüringen	99.316	104.159	117.056	-4.843	-4,6	8,5	8,8	9,8
Sachsen	207.796	226.848	253.142	-19.052	-8,4	9,8	10,6	11,8
<b>Deutschland</b>	<b>2.896.985</b>	<b>2.975.823</b>	<b>3.238.421</b>	<b>-78.838</b>	<b>-2,6</b>	<b>6,8</b>	<b>7,1</b>	<b>7,7</b>

<sup>1)</sup> Arbeitslose in v.H. der zivilen Erwerbspersonen insgesamt

Quelle: Statistik der Bundesagentur für Arbeit: Arbeitsmarkt in Zahlen, Arbeitslosenstatistik

Bestand an Arbeitslosen und Arbeitslosenquoten (Jahreszahlen 2012)

Daten 2010 und 2011 = Stand Jan. 2012, Daten 2012 = Stand März 2013



## Bruttoinlandsprodukt der Bundesländer 2012

Land	Bruttoinlandsprodukt in jeweiligen Preisen			
	insgesamt Mrd. Euro	Anteil am Bundesgebiet v.H.	je Einwohner Euro	Abweichung vom Bundesdurchschnitt v.H.
Baden-Württemberg	389,5	14,7	36.019	11,6
Bayern	465,5	17,6	36.865	14,2
Berlin	103,6	3,9	29.455	-8,8
Brandenburg	57,8	2,2	23.179	-28,2
Bremen	27,7	1,0	41.897	29,8
Hamburg	95,8	3,6	53.091	64,5
Hessen	229,7	8,7	37.656	16,7
Mecklenburg-Vorpommern	36,9	1,4	22.620	-29,9
<b>Niedersachsen</b>	<b>230,0</b>	<b>8,7</b>	<b>29.032</b>	<b>-10,1</b>
Nordrhein-Westfalen	582,1	22,0	32.631	1,1
Rheinland-Pfalz	117,7	4,5	29.431	-8,8
Saarland	31,7	1,2	31.364	-2,8
Sachsen	96,6	3,7	23.400	-27,5
Sachsen-Anhalt	52,8	2,0	22.933	-29,0
Schleswig-Holstein	77,3	2,9	27.220	-15,7
Thüringen	49,3	1,9	22.241	-31,1
<b>Deutschland <sup>1)</sup></b>	<b>2.643,9</b>	<b>100,0</b>	<b>32.281</b>	<b>0,0</b>

<sup>1)</sup> Differenz zur Summe der Teilwerte durch unabhängiges Runden möglich

Quelle: Bruttoinlandsprodukt, Bruttowertschöpfung in den Ländern der Bundesrepublik Deutschland 1991 bis 2012, Reihe 1, Länderergebnisse Band 1, Berechnungsstand Aug. 2012 / Febr. 2013 ([www.vgrdl.de](http://www.vgrdl.de))

## Bruttowertschöpfung zusammengefasster Wirtschaftsbereiche 2012

Land	Land- u. Forstwirtschaft, Fischerei		Produzierendes Gewerbe ohne Baugewerbe		Baugewerbe		Handel, Verkehr und Lagerei, Gastgewerbe, Information und Kommunikation		Finanz-, Versicherungs-, Unternehmensdienstleister, Grundstücks- und Wohnungswesen		Öffentliche und sonstige Dienstleister, Erziehung und Gesundheit, Private Haushalte	
	Mrd. Euro	v. H. <sup>1)</sup>	Mrd. Euro	v. H. <sup>1)</sup>	Mrd. Euro	v. H. <sup>1)</sup>	Mrd. Euro	v. H. <sup>1)</sup>	Mrd. Euro	v. H. <sup>1)</sup>	Mrd. Euro	v. H. <sup>1)</sup>
Baden-Württemberg	2,30	0,7	120,26	34,5	15,65	4,5	61,54	17,7	82,12	23,6	66,48	19,1
Bayern	4,62	1,1	122,30	29,4	18,70	4,5	77,54	18,6	112,54	27,0	80,61	19,4
Berlin	0,01	0,0	12,72	13,7	3,41	3,7	19,13	20,7	28,86	31,2	28,53	30,8
Brandenburg	1,20	2,3	10,90	21,1	3,43	6,6	9,31	18,0	12,26	23,7	14,58	28,2
Bremen	0,01	0,0	5,67	22,9	0,88	3,6	7,04	28,4	6,04	24,4	5,13	20,7
Hamburg	0,10	0,1	10,55	12,3	2,23	2,6	27,77	32,4	29,67	34,6	15,38	17,9
Hessen	1,04	0,5	42,23	20,6	7,96	3,9	43,20	21,0	70,57	34,3	40,47	19,7
Mecklenburg-Vorpommern	1,30	3,9	4,74	14,4	1,96	5,9	6,66	20,2	7,08	21,5	11,25	34,1
<b>Niedersachsen</b>	<b>3,73</b>	<b>1,8</b>	<b>55,03</b>	<b>26,8</b>	<b>10,91</b>	<b>5,3</b>	<b>38,64</b>	<b>18,8</b>	<b>48,33</b>	<b>23,5</b>	<b>49,07</b>	<b>23,9</b>
Nordrhein-Westfalen	2,56	0,5	132,04	25,4	19,07	3,7	111,54	21,4	135,92	26,1	119,42	22,9
Rheinland-Pfalz	1,69	1,6	31,14	29,6	5,59	5,3	18,56	17,6	22,89	21,7	25,37	24,1
Saarland	0,07	0,3	9,08	32,0	1,16	4,1	4,92	17,4	6,55	23,1	6,58	23,2
Sachsen	1,10	1,3	20,97	24,3	6,03	7,0	15,60	18,1	18,67	21,6	24,02	27,8
Sachsen-Anhalt	1,24	2,6	12,08	25,6	3,29	7,0	7,89	16,7	9,54	20,2	13,19	27,9
Schleswig-Holstein	1,25	1,8	13,00	18,8	4,19	6,1	14,41	20,8	17,51	25,3	18,76	27,2
Thüringen	0,83	1,9	12,01	27,3	3,13	7,1	6,55	14,9	8,53	19,4	13,00	29,5
<b>Deutschland</b>	<b>23,04</b>	<b>1,0</b>	<b>614,70</b>	<b>26,0</b>	<b>107,57</b>	<b>4,5</b>	<b>470,29</b>	<b>19,9</b>	<b>617,07</b>	<b>26,1</b>	<b>531,84</b>	<b>22,5</b>

1) Anteil an der Bruttowertschöpfung aller Wirtschaftsbereiche je Land

Quelle: Statistische Ämter der Länder, Volkswirtschaftliche Gesamtrechnungen der Länder: Bruttoinlandsprodukt, Bruttowertschöpfung in den Ländern der Bundesrepublik Deutschland 1991 bis 2012, Reihe 1, Länderergebnisse Band 1, Berechnungsstand Aug. 2012 / Febr. 2013 (www.vgrdl.de)

# Die niedersächsische Ernährungswirtschaft in Zahlen 2011

- absteigend sortiert nach Umsatz -

<b>Branche</b>	<b>Umsatz in Mio. EUR</b>	<b>Betriebe <sup>1)</sup></b>	<b>Beschäftigte <sup>1)</sup></b>
Fleischwarenindustrie (incl. Schlachtung)	8.723,9	173	20.622
Milchverarbeitung (mit Herst. v. Speiseeis)	3.719,0	30	5.874
Futtermittelherstellung	3.131,7	45	3.999
Back- und Teigwaren (einschl. Dauerbackwaren)	2.379,5	293	14.190
Obst- u. Gemüseverarbeitung	1.855,5	28	5.344
- darunter: Kartoffelerzeugnisse	644,4	11	2.337
Herst. v. pflanz. u. tier. Ölen und Fetten	1.416,2	5	898
Mühlen, Herst. von Stärke u. Stärkeerzn.	869,8	15	1.827
Fischverarbeitung	584,2	9	1.769
Herst. v. sonst. Nahrungsmitteln	3.175,1	54	8.642
- davon:			
Herst. v. Würzen u. Soßen	759,7	11	2.641
Süßwarenherstellung	382,6	10	1.653
Verarbeitung von Kaffee und Tee und Herstellung von Kaffee-Ersatz	328,4	7	612
Zuckerindustrie, Herst. von Fertig- gerichten, Sonstiges	1.704,5	26	3.736
<b>Nahrungs- und Futtermittel gesamt</b>	<b>25.855</b>	<b>652</b>	<b>63.165</b>
<b>Nahrungs- und Futtermittel, Getränke- industrie und Tabakverarbeitung</b>	<b>29.243</b>	<b>690</b>	<b>68.048</b>

## zum Vergleich:

Herst. von Kraftwagen und Kraftwagenteilen	76.954,9	122	111.959
Maschinenbau	11.568,8	454	54.184
- darunter: land- u. forstw. Maschinen	1.473,1	33	5.765
Herst. chem. und pharm. Erzeugnisse	10.458,7	175	27.917

1) Anzahl Ende September

Differenzen zur Summe der Teilwerte durch unabhängiges Runden möglich

Quelle: Landesbetrieb für Statistik und Kommunikationstechnologie Niedersachsen (LSKN)

## Die niedersächsische Ernährungswirtschaft in Zahlen 2012

- absteigend sortiert nach Umsatz -

Branche	Umsatz in Mio. EUR	Betriebe <sup>1)</sup>	Beschäftigte <sup>1)</sup>
Fleischwarenindustrie (incl. Schlachtung)	9.593,7	174	21.065
Milchverarbeitung (mit Herst. v. Speiseeis)	3.853,7	31	5.914
Futtermittelherstellung	3.432,3	46	4.105
Back- und Teigwaren (einschl. Dauerbackwaren)	2.362,1	288	14.824
Obst- u. Gemüseverarbeitung	1.836,3	27	5.347
- darunter: Kartoffelerzeugnisse	689,7	11	2.403
Herst. v. pflanz. u. tier. Ölen und Fetten	1.478,5	6	916
Mühlen, Herst. von Stärke u. Stärkeerzn.	896,0	14	1.665
Fischverarbeitung	598,5	10	1.861
Herst. v. sonst. Nahrungsmitteln	3.566,0	57	8.987
- davon:			
Herst. v. Würzen u. Soßen	866,9	12	2.742
Süßwarenherstellung	401,2	10	1.803
Verarbeitung von Kaffee und Tee und Herstellung von Kaffee-Ersatz	301,0	7	599
Zuckerindustrie, Herst. von Fertig- gerichten, Sonstiges	1.996,9	28	3.843
<b>Nahrungs- und Futtermittel gesamt</b>	<b>27.617</b>	<b>653</b>	<b>64.684</b>
<b>Nahrungs- und Futtermittel, Getränke- industrie und Tabakverarbeitung</b>	<b>31.622</b>	<b>692</b>	<b>69.849</b>

### zum Vergleich:

Herst. von Kraftwagen und Kraftwagenteilen	77.078,6	119	116.112
Maschinenbau	12.872,8	467	57.361
- darunter: land- u. forstw. Maschinen	1.654,1	35	6.484
Herst. chem. und pharm. Erzeugnisse	10.494,7	178	28.265

1) Anzahl Ende September

Differenzen zur Summe der Teilwerte durch unabhängiges Runden möglich

Quelle: Landesbetrieb für Statistik und Kommunikationstechnologie Niedersachsen (LSKN)

## Kennzahlen der niedersächsischen Ernährungswirtschaft (Zeitreihe)

	Herstellung von Nahrungs- und Futtermitteln, Getränkeindustrie und Tabakverarbeitung in Niedersachsen			
	2009	2010	2011	2012
Anzahl der Betriebe <sup>1)</sup>	706	702	690	692
Zahl der Beschäftigten <sup>1)</sup>	66.900	68.028	68.048	69.849
Umsatz in Mio. €	25.606	26.725	29.243	31.622
Auslandsumsatz in Mio. €	5.068	5.515	5.871	6.580
Exportquote	19,8%	20,6%	20,1%	20,8%

	Darunter: Herstellung von Nahrungs- und Futtermitteln in Niedersachsen			
	2009	2010	2011	2012
Anzahl der Betriebe <sup>1)</sup>	664	661	652	653
Zahl der Beschäftigten <sup>1)</sup>	62.005	63.143	63.165	64.684
Umsatz in Mio. €	22.972	24.193	25.855	27.617
Auslandsumsatz in Mio. €	4.438	4.824	5.185	5.816
Exportquote	19,3%	19,9%	20,1%	21,1%

<sup>1)</sup> Ende September

Quelle: Landesbetrieb für Statistik und Kommunikationstechnologie Niedersachsen (LSKN)

## Betriebe der niedersächsischen Ernährungswirtschaft nach Beschäftigtengrößenklassen

	Herstellung von Nahrungs- und Futtermitteln, Getränkeindustrie und Tabakverarbeitung nach Beschäftigtengrößenklassen					
	Anzahl der Betriebe am 30.9.		Anzahl der Beschäftigten am 30.9.		Umsatz (in Mio. €) am 31.12.	
	2011	2012	2011	2012	2011	2012
unter 50 Beschäftigte	375	372	8.698	9.127	2.310	2.417
50 - 99 Beschäftigte	119	115	8.700	8.230	2.727	3.147
100 - 249 Beschäftigte	129	137	19.685	20.439	9.622	10.099
250 - 499 Beschäftigte	47	48	26.004 <sup>1)</sup>	27.020 <sup>1)</sup>	12.680 <sup>1)</sup>	13.962 <sup>1)</sup>
500 - 999 Beschäftigte	16	16				
1000 und mehr Beschäftigte	4	4	4.961	5.033	1.905	1.998
insgesamt	690	692	68.048	69.849	29.243	31.622

	Darunter: Herstellung von Nahrungs- und Futtermitteln nach Beschäftigtengrößenklassen					
	Anzahl der Betriebe am 30.9.		Anzahl der Beschäftigten am 30.9.		Umsatz (in Mio. €) am 31.12.	
	2011	2012	2011	2012	2011	2012
unter 50 Beschäftigte	358	355	8.160	8.627	2.161	2.290
50 - 99 Beschäftigte	113	108	8.242	7.687	2.619	3.030
100 - 249 Beschäftigte	118	126	18.004	18.680	8.978	9.431
250 - 499 Beschäftigte	46	47	15.803	24.657 <sup>1)</sup>	6.790	10.868 <sup>1)</sup>
500 - 999 Beschäftigte	13	13	7.995		3.403	
1000 und mehr Beschäftigte	4	4	4.961	5.033	1.905	1.998
insgesamt	652	653	63.165	64.684	25.855	27.617

<sup>1)</sup> aus datenschutzrechtlichen Gründen zusammengefasst

Quelle: Landesbetrieb für Statistik und Kommunikationstechnologie Niedersachsen (LSKN)

## Kennzahlen der Ernährungswirtschaft Deutschland und Niedersachsen 2011

	Herstellung von Nahrungs- und Futtermitteln, Getränkeindustrie und Tabakverarbeitung		
	Niedersachsen	Deutschland	Anteil NI an D
Anzahl der Betriebe <sup>1)</sup>	690	5.947	11,6%
Zahl der Beschäftigten <sup>1)</sup>	68.048	559.293	12,2%
Umsatz in Mio. €	29.243	176.367	16,6%
Auslandsumsatz in Mio. €	5.871	32.193	18,2%
Exportquote	20,1%	18,3%	

	Darunter: Herstellung von Nahrungs- und Futtermitteln		
	Niedersachsen	Deutschland	Anteil NI an D
Anzahl der Betriebe <sup>1)</sup>	652	5.339	12,2%
Zahl der Beschäftigten <sup>1)</sup>	63.165	489.538	12,9%
Umsatz in Mio. €	25.855	143.428	18,0%
Auslandsumsatz in Mio. €	5.185	28.680	18,1%
Exportquote	20,1%	20,0%	

<sup>1)</sup> Ende September

Quelle: Landesbetrieb für Statistik und Kommunikationstechnologie Niedersachsen (LSKN)

## Kennzahlen der Ernährungswirtschaft Deutschland und Niedersachsen 2012

	Herstellung von Nahrungs- und Futtermitteln, Getränkeindustrie und Tabakverarbeitung		
	Niedersachsen	Deutschland	Anteil NI an D
Anzahl der Betriebe <sup>1)</sup>	692	5.952	11,6%
Zahl der Beschäftigten <sup>1)</sup>	69.849	563.924	12,4%
Umsatz in Mio. €	31.622	182.453	17,3%
Auslandsumsatz in Mio. €	6.580	34.405	19,1%
Exportquote	20,8%	18,9%	

	Darunter: Herstellung von Nahrungs- und Futtermitteln		
	Niedersachsen	Deutschland	Anteil NI an D
Anzahl der Betriebe <sup>1)</sup>	653	5.352	12,2%
Zahl der Beschäftigten <sup>1)</sup>	64.684	494.475	13,1%
Umsatz in Mio. €	27.617	148.933	18,5%
Auslandsumsatz in Mio. €	5.816	30.779	18,9%
Exportquote	21,1%	20,7%	

<sup>1)</sup> Ende September

Quelle: Landesbetrieb für Statistik und Kommunikationstechnologie Niedersachsen (LSKN) und  
Statistisches Bundesamt, Jahresbericht für Betriebe 2012 (Verarb. Gewerbe)



## Ausfuhr Niedersachsens von Gütern der Ernährungswirtschaft

Warengruppe	Ausfuhr 2011	Anteil an der Ausfuhr	
	Mill. Euro	der Ernährungs- wirtschaft v.H.	der Ausfuhr insgesamt v.H.
<b>Ernährungswirtschaft</b>	8.815,2	100,0	11,7
<b>A. Lebende Tiere <sup>1)</sup></b>	383,4	4,3	0,5
darunter: Rindvieh	90,5	1,0	0,1
Geflügel	232,4	2,6	0,3
<b>B. Nahrungsmittel tierischen Ursprungs</b>	4.681,7	53,1	6,2
darunter: Fleisch u. Fleischwaren	2.304,6	26,1	3,1
Milch u. Milch-Erzeugnisse (ohne Butter und Käse)	826,6	9,4	1,1
Butter, andere Fettstoffe aus der Milch	163,3	1,9	0,2
Käse	621,4	7,0	0,8
Fische und Krebstiere, Weichtiere	258,5	2,9	0,3
<b>C. Nahrungsmittel pflanz- lichen Ursprungs <sup>2)</sup></b>	3.108,0	35,3	4,1
darunter: Zuckerrüben, Zucker und Zuckererzeugnisse	93,9	1,1	0,1
Gemüsezubereitungen und -konserven	38,6	0,4	0,1
Obstzubereitungen und -konserven	71,7	0,8	0,1
Obst und Gemüsesäfte	117,9	1,3	0,2
Weizen	61,6	0,7	0,1
Pflanzliche Öle und Fette	308,6	3,5	0,4
Backwaren	517,1	5,9	0,7
Kartoffeln u. Kartoffelerzeugnisse	425,1	4,8	0,6
<b>D. Genußmittel</b>	642,0	7,3	0,9

<sup>1)</sup> Einschl. lebende Tiere zu anderen als Ernährungszwecken

<sup>2)</sup> Einschl. lebende Pflanzen u. Erzeugnisse der Ziergärtnerei

Differenzen zur Summe der Teilwerte durch unabhängiges Runden möglich

Quelle: Statistische Berichte, Außenhandel 2011, G III 1 - j / 11, G III 3 - j / 11, LSKN

## Ausfuhr Niedersachsens von Gütern der Ernährungswirtschaft 1990 - 2011

Jahr	Güter der Ernährungswirtschaft (einschließlich Genußmittel)			
	Mill. Euro	Veränderung zum Vorjahr v.H.	Anteil an der Gesamtausfuhr NI v.H.	Anteil an der Gesamtausfuhr Ernährungswirtschaft Deutschland v.H.
1990	2.310,7	-5,4	8,2	14,5
1991	2.531,6	9,6	8,8	13,8
1992	2.687,0	6,1	8,7	14,2
1993	2.641,2	-1,7	9,8	14,9
1994	2.663,1	0,8	9,4	14,0
1995	2.732,5	2,6	8,8	14,0
1996	3.052,8	11,7	9,3	14,3
1997	3.104,8	1,7	8,8	13,8
1998	3.302,6	6,4	8,7	13,7
1999	3.191,5	-3,4	7,9	13,2
2000	3.810,4	19,4	8,1	14,0
2001	4.333,4	13,7	8,9	14,3
2002	4.057,6	-6,4	8,3	13,0
2003	4.694,8	15,7	9,4	14,7
2004	4.971,8	5,9	8,8	14,7
2005	5.393,9	8,5	8,9	14,6
2006	5.814,4	7,8	8,6	14,3
2007	6.806,8	17,1	9,2	14,8
2008	7.567,1	11,2	10,1	14,6
2009	7.393,2	-2,3	13,0	15,0
2010	7.942,8	7,4	12,1	14,9
2011	8.815,2	11,0	11,7	14,8

Quelle: Statistische Berichte, Außenhandel (G III 1 - j, G III 3 - j) (Vorjahre: Ausfuhr), LSKN

## Einfuhr Niedersachsens von Gütern der Ernährungswirtschaft

Warengruppe	Einfuhr 2011	Anteil an der Einfuhr	
	Mill. Euro	der Ernährungs- wirtschaft v.H.	der Einfuhr insgesamt v.H.
<b>Ernährungswirtschaft</b>	7.619,8	100,0	9,1
<b>A. Lebende Tiere <sup>1)</sup></b>	568,9	7,5	0,7
darunter: Schweine	392,1	5,1	0,5
Geflügel	153,4	2,0	0,2
<b>B. Nahrungsmittel tierischen Ursprungs</b>	2.155,2	28,3	2,6
darunter: Fleisch u. Fleischwaren	828,2	10,9	1,0
Milch u. Milch-Erzeugnisse (ohne Butter und Käse)	136,2	1,8	0,2
Butter, andere Fettstoffe aus der Milch	51,1	0,7	0,1
Käse	106,6	1,4	0,1
Fische und Krebstiere, Weichtiere	614,8	8,1	0,7
<b>C. Nahrungsmittel pflanz- lichen Ursprungs <sup>2)</sup></b>	4.322,4	56,7	5,2
darunter: Zuckerrüben, Zucker und Zuckererzeugnisse	125,2	1,6	0,2
Gemüsezubereitungen und -konserven	136,3	1,8	0,2
Obstzubereitungen und -konserven	102,9	1,4	0,1
Obst und Gemüsesäfte	266,4	3,5	0,3
Weizen	80,5	1,1	0,1
Pflanzliche Öle und Fette	788,7	10,4	0,9
Backwaren	274,6	3,6	0,3
Kartoffeln u. Kartoffelerzeugnisse	81,8	1,1	0,1
<b>D. Genußmittel</b>	573,2	7,5	0,7

<sup>1)</sup> Einschl. lebende Tiere zu anderen als Ernährungszwecken

<sup>2)</sup> Einschl. lebende Pflanzen u. Erzeugnisse der Ziergärtnerei

Differenzen zur Summe der Teilwerte durch unabhängiges Runden möglich

Quelle: Statistische Berichte, Außenhandel 2011, G III 1 - j / 11, G III 3 - j / 11, LSKN

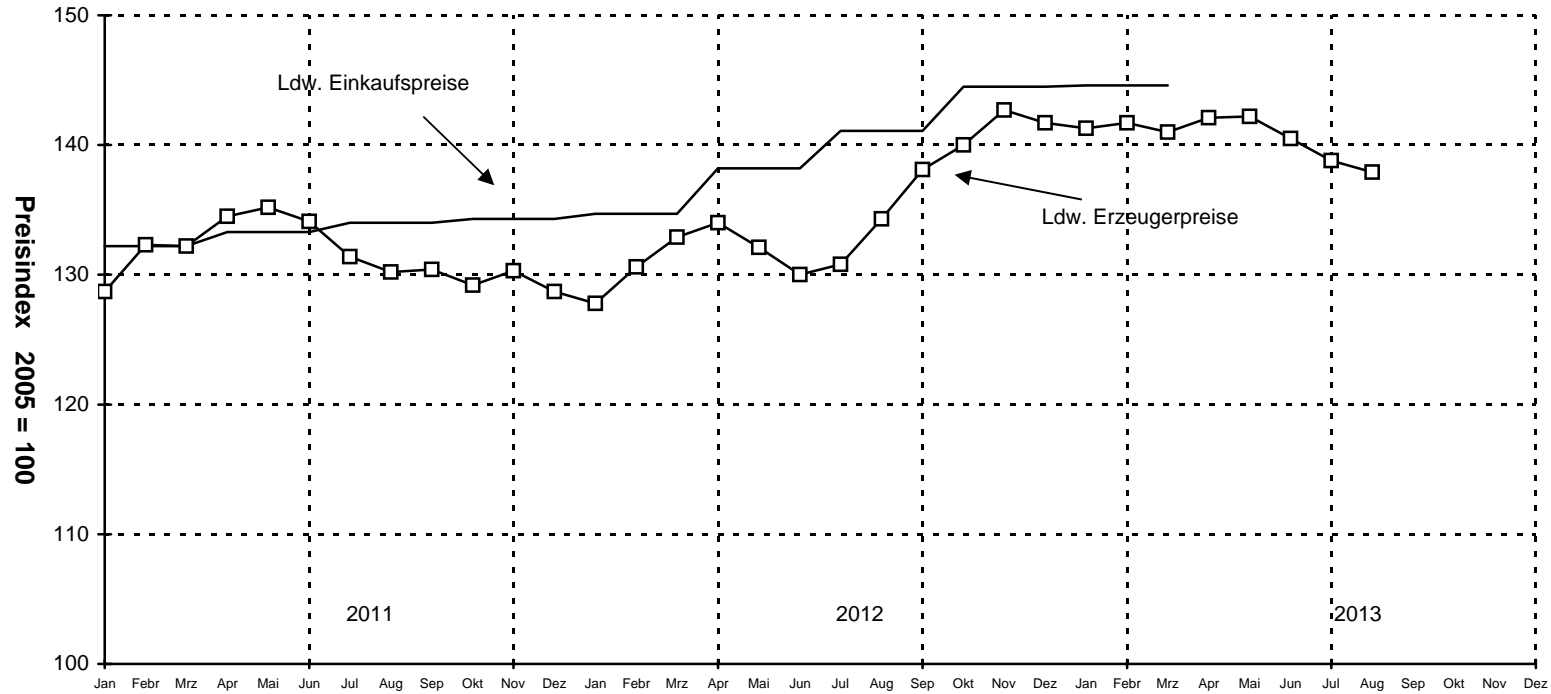
## Einfuhr Niedersachsens von Gütern der Ernährungswirtschaft 1990 - 2011

Jahr	Güter der Ernährungswirtschaft (einschließlich Genußmittel)			
	Mill. Euro	Veränderung zum Vorjahr v.H.	Anteil an der Gesamteinfuhr v.H.	Anteil an der Gesamteinfuhr Ernährungswirtschaft Deutschland v.H.
1990	2.810,8	2,7	14,5	9,0
1991	3.261,9	16,1	14,3	9,0
1992	3.296,5	1,1	13,7	9,3
1993	2.757,4	-16,4	13,5	8,9
1994	3.024,8	9,7	13,1	8,8
1995	3.296,1	9,0	13,1	9,3
1996	3.522,7	6,9	12,6	9,4
1997	3.532,0	0,3	11,3	8,9
1998	3.584,0	1,5	10,9	8,8
1999	3.356,1	-6,4	9,9	8,6
2000	3.787,5	12,9	8,6	9,3
2001	4.384,4	15,8	9,8	9,9
2002	4.394,0	0,2	9,8	9,9
2003	4.382,6	-0,3	9,4	9,7
2004	4.459,4	1,8	9,0	9,8
2005	4.587,9	2,9	8,4	9,7
2006	5.082,7	10,8	7,8	9,8
2007	5.765,2	13,4	8,5	10,1
2008	6.440,6	11,7	8,8	10,4
2009	6.238,7	-3,1	10,2	10,6
2010	6.692,0	7,3	9,2	10,6
2011	7.619,8	13,9	9,1	10,7

Quelle: Statistische Berichte, Außenhandel (G III 1 - j, G III 3 - j) (Vorjahre: Einfuhr), LSKN

# Preisindex für die Landwirtschaft

Landw. Betriebsmittel- und Erzeugerpreise (ohne MWSt)

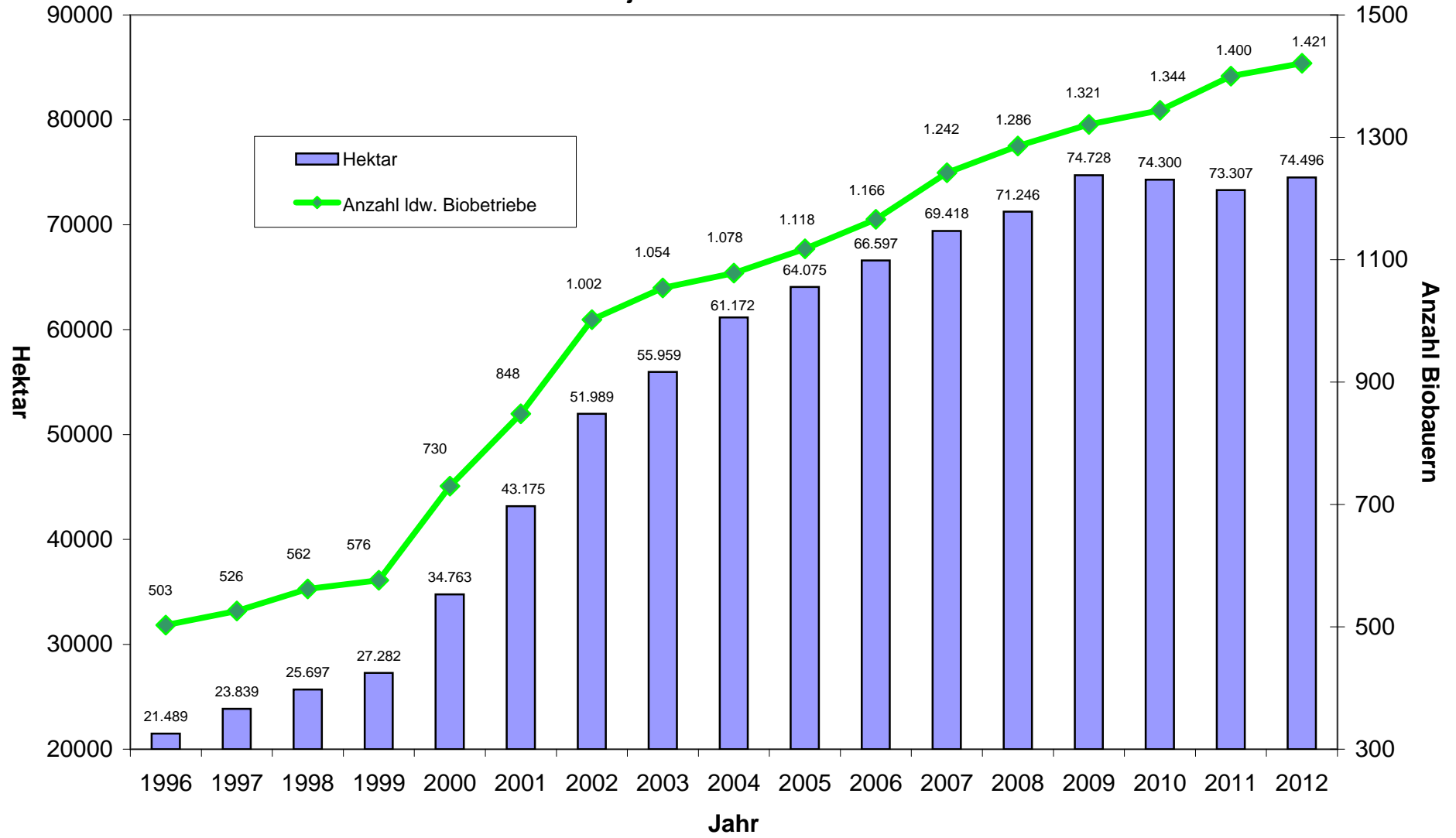


Preisindex	Jahr	Jan	Feb	Mär	Apr	Mai	Jun	Jul	Aug	Sep	Okt	Nov	Dez
<b>Einkaufspreise 1) landw. Betriebsmittel</b>	2011	132,2			133,3			134,0			134,3		
	2012	134,7			138,2			141,1			144,5		
	2013	144,6			Index umgestellt auf 2010 = 100								
<b>Erzeugerpreise landw. Produkte</b>	2011	128,7	132,3	132,2	134,5	135,2	134,1	131,4	130,2	130,4	129,2	130,3	128,7
	2012	127,8	130,6	132,9	134,0	132,1	130,0	130,8	134,3	138,1	140,0	142,7	141,7
	2013	141,3	141,7	141,0	142,1	142,2	140,5	138,8	137,9				

1) Ab dem Jahr 2000 wird der Betriebsmittelindex nur noch vierteljährlich berechnet.

Quelle: Stat. Bundesamt, Fachserie 17, R 1, 05/2012, 03/2013 (ab 04/2011) und 08/2013 (ab 10/11)

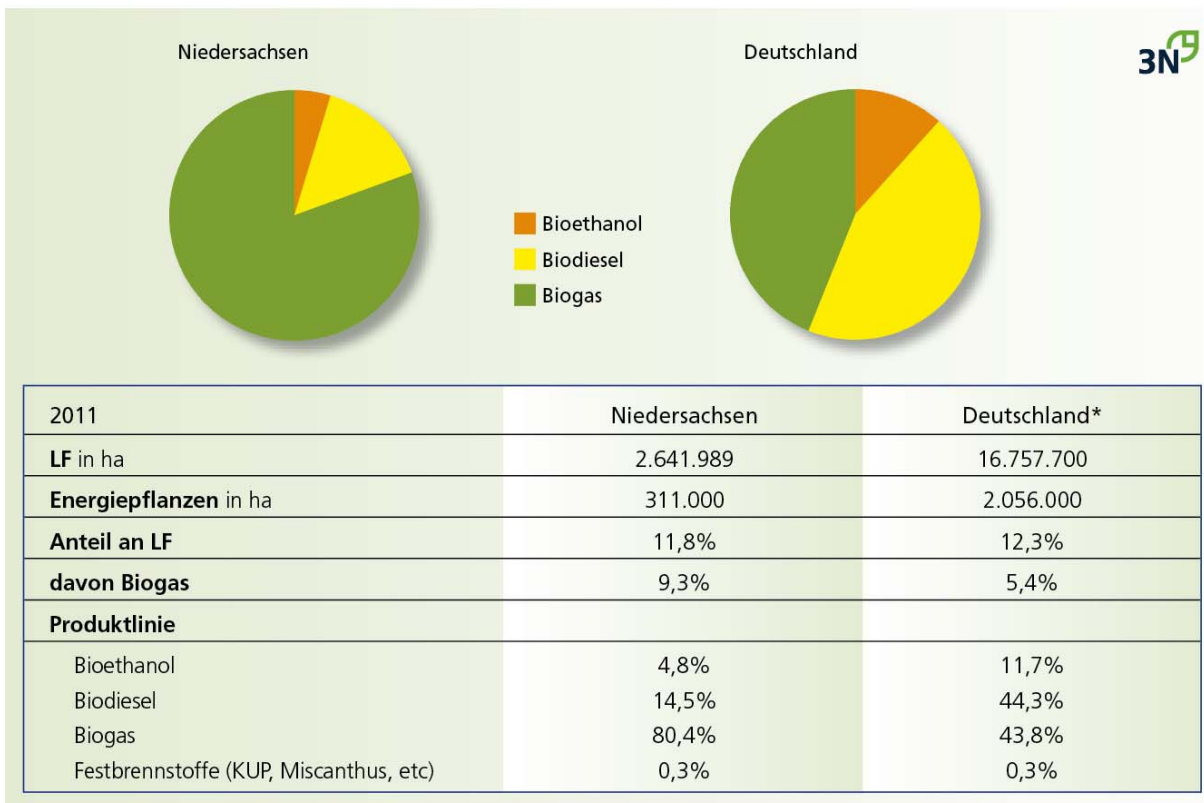
**Entwicklung der Betriebe des ökologischen Landbaues und der ökologisch bewirtschafteten Fläche  
in Niedersachsen jeweils zum 31. Dez. von 1996 bis 2012**



Quelle: Niedersächsisches Landesamt für Verbraucherschutz und Lebensmittelsicherheit

# Nachwachsende Rohstoffe in Niedersachsen

## Energiepflanzenanbaufläche 2011 nach Verwendung



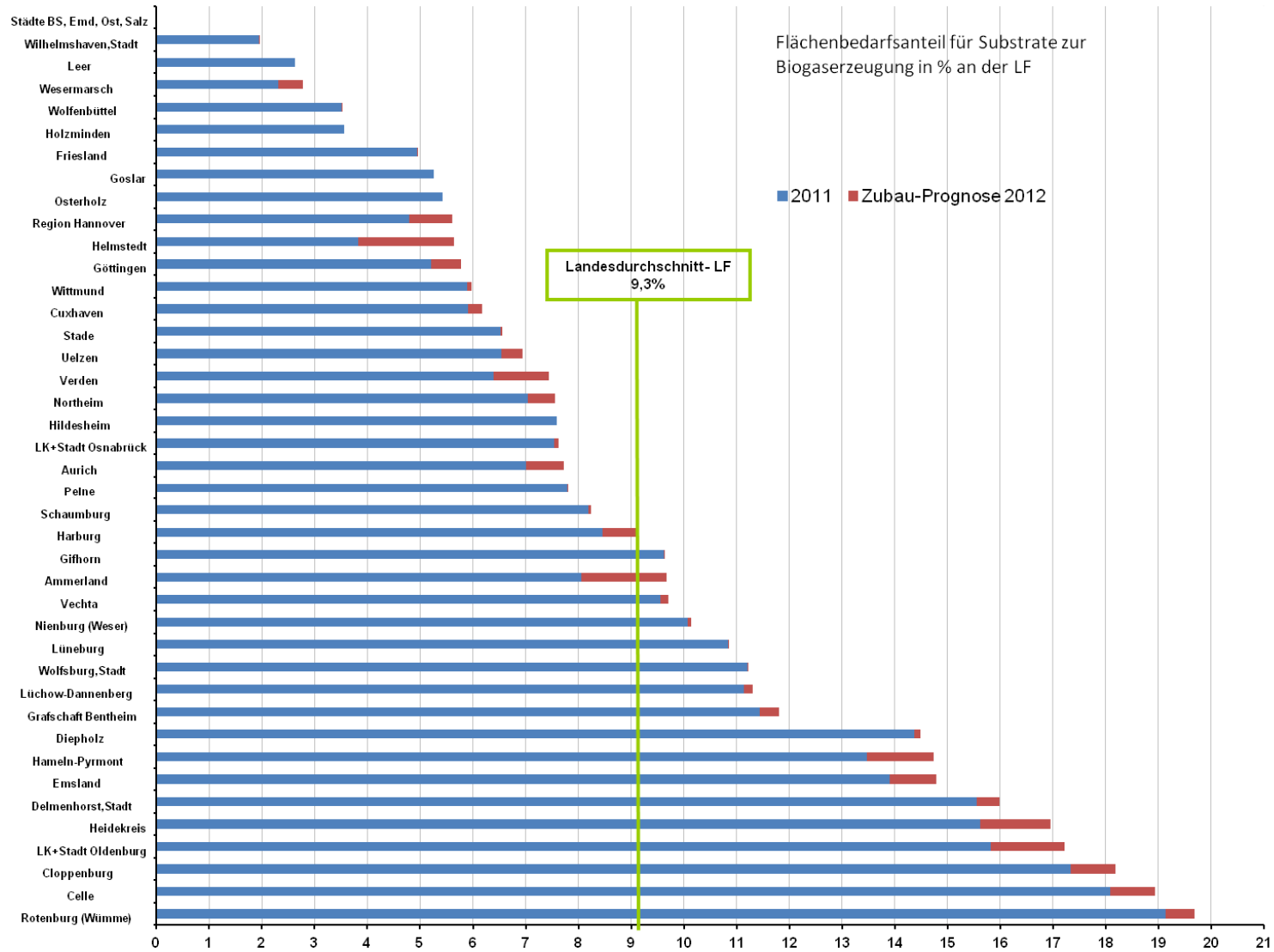
Quelle: 3N Kompetenzzentrum 2012

## Gärsubstrate 2012\*

Input 2012	Stoffstrom- mengen	CO2- Vermeidung
	(Mio.t)	(Mio. t)
<b>Landwirtschaftliche Reststoffe wie Gülle und Festmist sowie Nebenprodukte</b>	<b>14,2</b>	<b>0,8</b>
<b>Energiepflanzen</b>	<b>16,7</b>	<b>2,6</b>
<b>Bioabfälle (Fette, Flotate und pflanzliche Bioabfälle)</b>	<b>1,5</b>	<b>0,4</b>
<b>Gesamt</b>	<b>32,4</b>	<b>3,8</b>

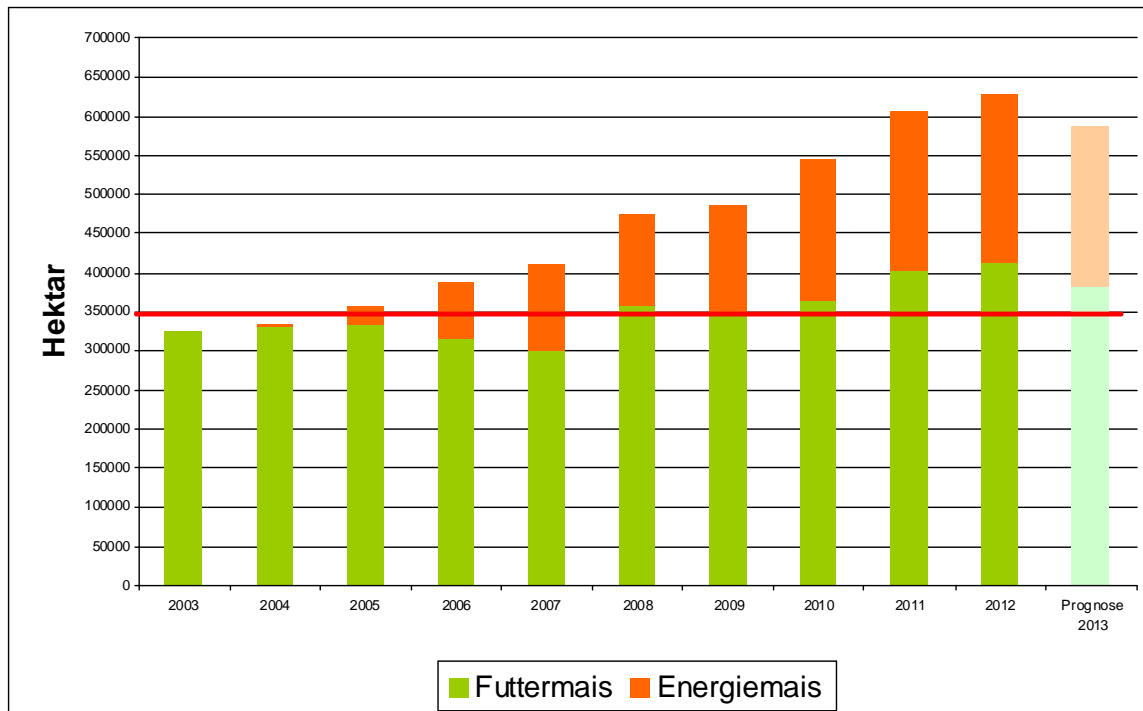
\* Kalkulierte Gärsubstratmengen auf der Basis der installierten Leistung getrennt nach Trockenfermentation, Anlagen die nach EU 1774genehmigt und Bioabfallanlagen, die zusätzlich nach Bioabfallrecht genehmigt sind

# Fläche für Biogas nach Regionen Stand 2011





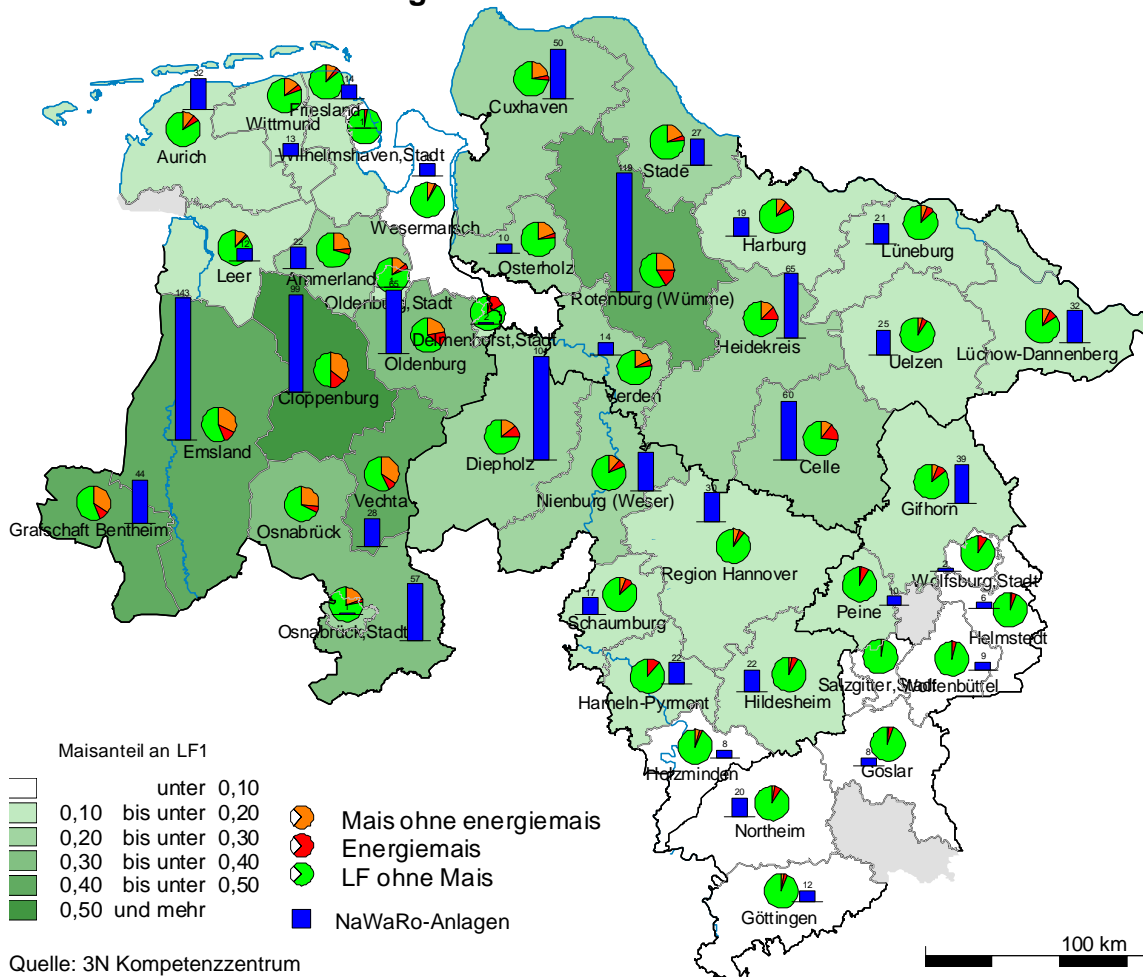
## Entwicklung des Energiemaisbaus in Niedersachsen \*



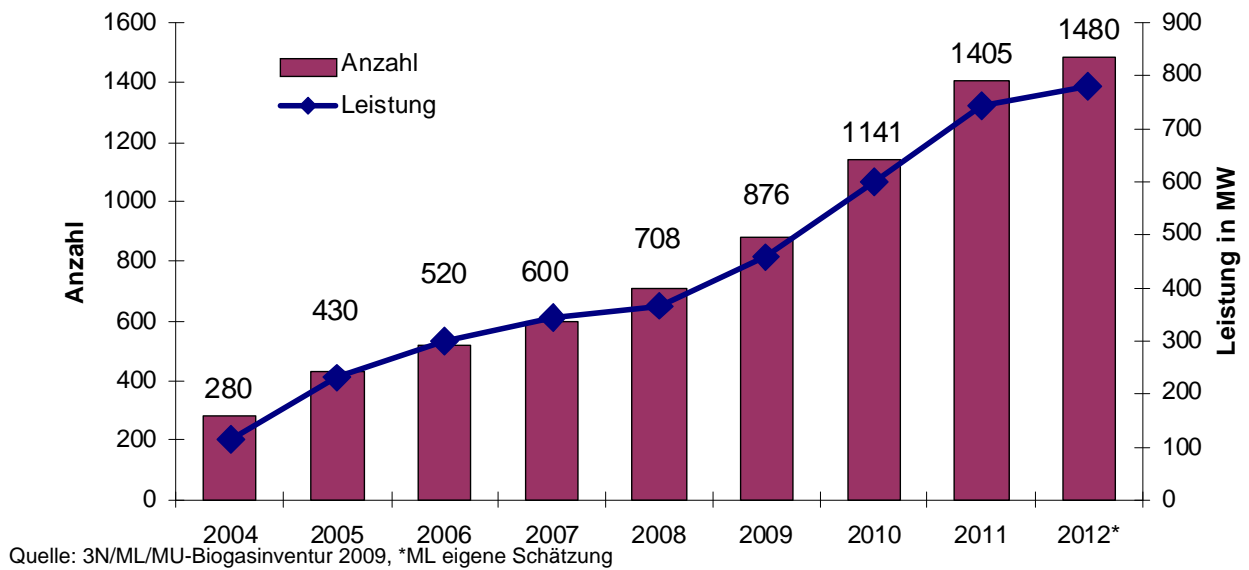
**Anteil Mais gesamt:** 33,1% der AF    **628.000 ha**    *Prognose 2013: 590.000 ha*  
**Anteil Energiemais:** 11,3% der AF    **215.000 ha**  
**Anteil Biogaskulturen** 12,6 % der AF    **240.000 ha**

Quelle: ML eigene Berechnungen, Servicezentrum für Landentwicklung und Agrarförderung

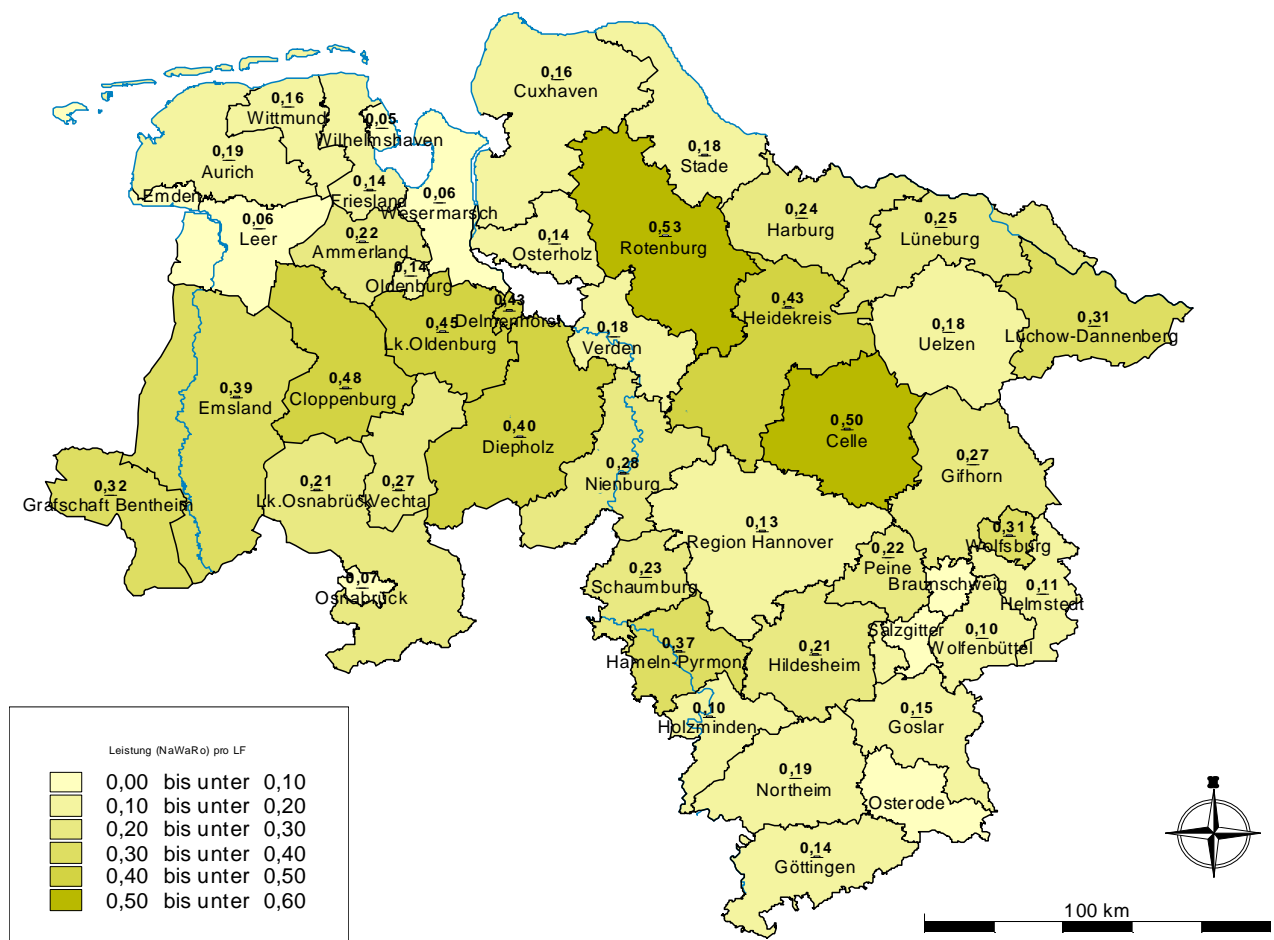
## Maisanteil in der Fruchtfolge



## Entwicklung der Biogasanlagen in Niedersachsen



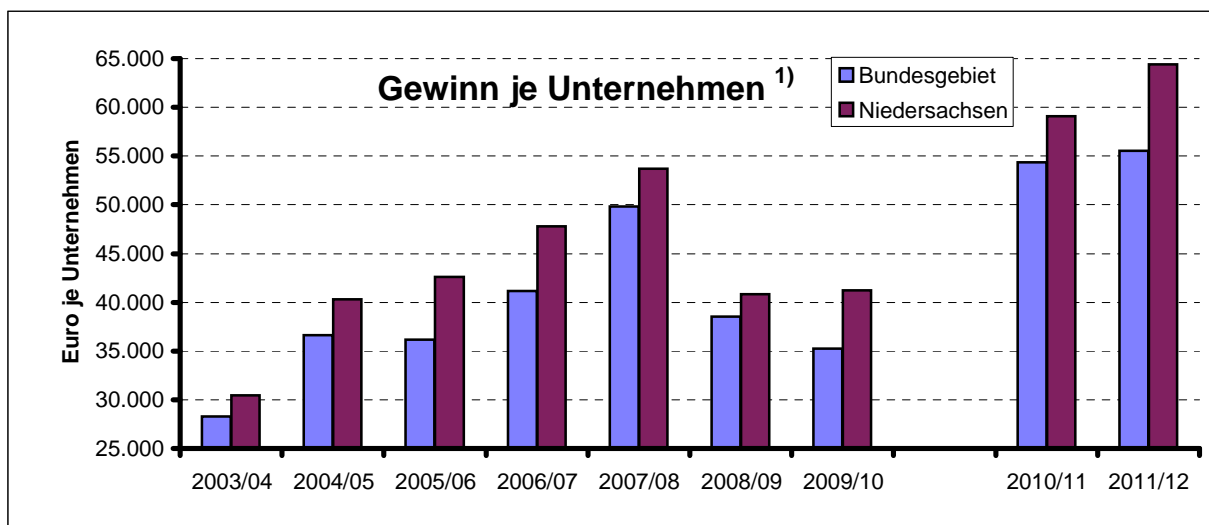
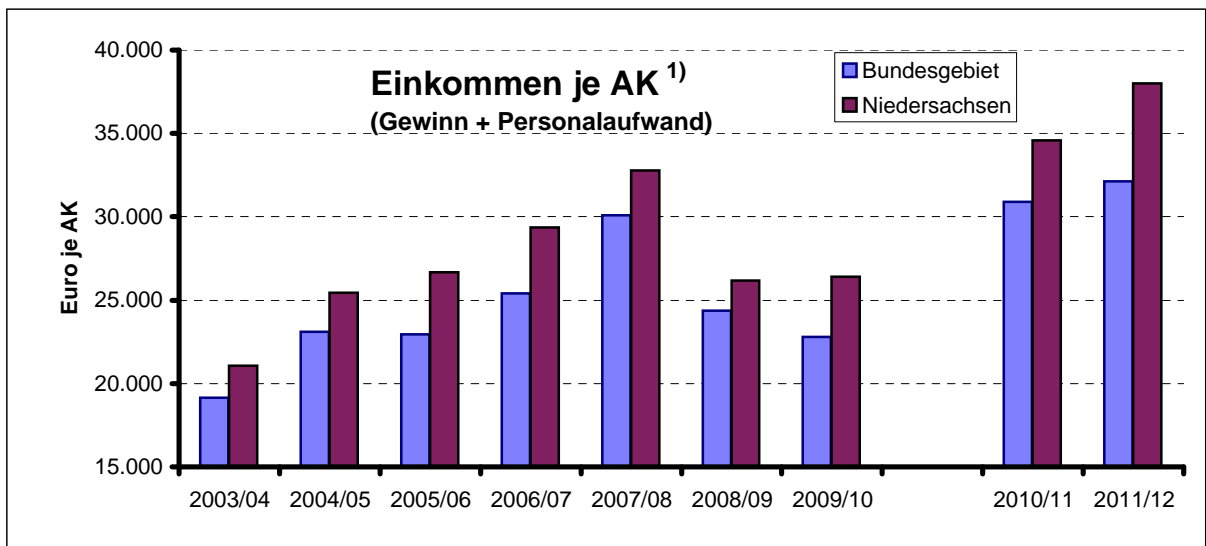
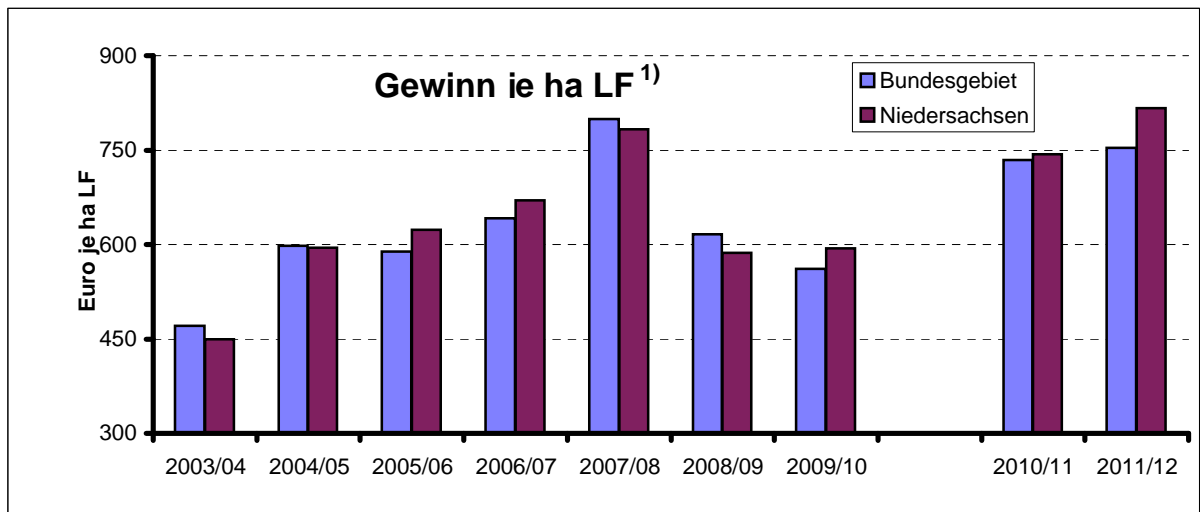
## Biogasdichte in Niedersachsen 2012



NaWaRo-Biogasdichte in Niedersachsen Stand 2012:  
Quelle: 3N-Kompetenzzentrum; Biogasinventur 2012

## Wirtschaftliche Situation landwirtschaftlicher Haupterwerbsbetriebe

### Vergleich Niedersachsen - Bundesgebiet



<sup>1)</sup> Änderung der Methodik ab 2010/11, die Daten ab 2010/11 sind daher nicht mit den Vorjahren vergleichbar

Quelle: Buchführungsergebnisse der Testbetriebe, BMELV

## Wirtschaftliche Situation landwirtschaftlicher Haupterwerbsbetriebe in Niedersachsen

Tabelle 1: **Gewinnentwicklung** nach Ausrichtung der Betriebe

Betriebswirtschaftliche Ausrichtung (BWA)	Wirtschaftsjahr 1)				
	2008/09	2009/10		2010/11	2011/12
	Gewinn EUR / Unternehmen				
Ackerbau	56.134	45.657		75.906	82.987
Milch	32.975	41.900		74.846	68.084
Veredlung	49.214	44.436		39.611	66.329
Gemischt (Verbund)	38.242	36.688		43.029	55.567
Betriebe insgesamt	40.820	41.217		59.062	64.427

Tabelle 2: Entwicklung der **Direktzahlungen und Zuschüsse** nach Ausrichtung der Betriebe

Betriebswirtschaftliche Ausrichtung (BWA)	Wirtschaftsjahr 1)					Anteil Direktzahlungen und Zuschüsse am Gewinn 2011/12
	2008/09	2009/10		2010/11	2011/12	
	Direktzahlungen und Zuschüsse EUR / ha LF					
Ackerbau	393	396		394	398	59 %
Milch	446	467		485	493	56 %
Veredlung	337	353		335	382	38 %
Gemischt (Verbund)	389	397		413	424	57 %
Betriebe insgesamt	408	421		422	432	53 %

Tabelle 3: Entwicklung der **Nettoinvestitionen** nach Ausrichtung der Betriebe

Betriebswirtschaftliche Ausrichtung (BWA)	Wirtschaftsjahr 1)				
	2008/09	2009/10		2010/11	2011/12
	Nettoinvestitionen EUR / ha LF				
Ackerbau	82	5		202	114
Milch	244	56		295	359
Veredlung	183	352		201	-6
Gemischt (Verbund)	169	-37		207	110
Betriebe insgesamt	168	42		209	174

<sup>1)</sup> Änderung der Methodik ab 2010/11, die Daten ab 2010/11 sind daher nicht mit den Vorjahren vergleichbar. Erläuterungen s. [www.bmelv-statistik.de](http://www.bmelv-statistik.de) (Testbetriebsnetz, Buchführungsergebnisse)

Quelle: Buchführungsergebnisse der Testbetriebe, BMELV

## Für das Antragsjahr 2012 an Landwirte gezahlte Prämien <sup>1)</sup>

Bewilligungsstelle	Einheitliche Betriebsprämie	
	Anzahl Anträge	Ausgezahlter Betrag in €
Aurich	4.237	63.793.375,15
Braunschweig	3.135	87.277.863,06
Bremervörde	6.917	127.202.968,05
Göttingen	3.366	64.854.437,08
Hannover	3.424	67.985.211,81
Lüneburg/ Uelzen	3.351	85.140.002,49
Meppen	5.810	92.815.381,70
Oldenburg	8.614	128.418.339,56
Osnabrück	3.641	41.307.599,29
Nienburg	6.783	120.064.876,76
Summe	49.278	878.860.054,95

<sup>1)</sup> EU-Mittel aus dem Europäischen Garantiefonds für die Landwirtschaft (EGFL);  
Auszahlungen bis zum 30.06.2013

Quelle: ML, Referat 301.2 - Auszahlung EU-Fördergelder, Rechnungsabschluss EGFL und ELER

## Agrarförderung in Niedersachsen im ländlichen Raum 2012 <sup>1)</sup>

Programm	Anzahl Begünstigter	Öffentliche Mittel insgesamt in Mio. €	Davon Mittel aus dem Europäischen Landwirtschaftsfonds für die Entwicklung des ländlichen Raumes (ELER)
Niedersächsisches Agrarumweltprogramm	12.958	34,865	24,400
Kooperationsprogramme Naturschutz	1.793	9,913	7,210
Erschwernisausgleich	1.650	2,589	1,507
Flurbereinigung	74	18,066	10,093
Landwirtschaftlicher Wegebau	131	13,014	7,371
Dorferneuerung und -entwicklung	319	35,755	19,762
Integrierte ländliche Entwicklung	44	3,303	2,005
Agrarinvestitionsförderungsprogramm (AFP)	560	23,373	15,014
Verarbeitung und Vermarktung	14	3,816	2,127
Forstwirtschaftliche Maßnahmen	820	6,748	4,051
Einzelbetriebliche Managementsysteme	1.228	0,700	0,375
Hochwasser-/ Küstenschutz	23	5,946	2,462
Qualifizierung	1.552	0,644	0,376

<sup>1)</sup> Auszahlungen im EU-Haushaltsjahr 2012 (16.10.2011-15.10.2012)

Quelle: ML, Referat 301.2 - Auszahlung EU-Fördergelder, Rechnungsabschluss EGFL und ELER

## Agrarförderung in Niedersachsen im ländlichen Raum 2007-2012 <sup>1)</sup>

Programm	Anzahl Begünstigter	Öffentliche Mittel insgesamt in Mio. €	Davon Mittel aus dem Europäischen Landwirtschaftsfonds für die Entwicklung des ländlichen Raumes (ELER)
Niedersächsisches Agrarumweltprogramm	21.734	147,651	96,604
Kooperationsprogramme Naturschutz	1.793	41,363	27,415
Erschwernisausgleich	4.067	13,255	7,152
Flurbereinigung	184	90,781	51,716
Landwirtschaftlicher Wegebau	461	69,356	38,434
Dorferneuerung	781	135,291	75,038
Integrierte ländliche Entwicklung	69	5,883	3,542
Agrarinvestitionsförderungsprogramm (AFP)	3.868	201,469	116,678
Verarbeitung und Vermarktung	61	28,146	16,038
Forstwirtschaftliche Maßnahmen	5.141	44,147	26,778
Einzelbetriebliche Managementsysteme	5.939	5,099	2,776
Hochwasser-/ Küstenschutz	46	54,871	29,578
Qualifizierung	4.706	3,276	1,863

<sup>1)</sup> Auszahlungen in der EU-Förderperiode 2007-2012 (16.10.2006-15.10.2012)

Quelle: ML, Referat 301.2 - Auszahlung EU-Fördergelder, Rechnungsabschluss EGFL und ELER

## Entwicklung der Kaufwerte für landwirtschaftliche Grundstücke in Niedersachsen <sup>1)</sup>

	2005	2006	2007	2008	2009	2010	2011
	<b>Veräußerungsfälle Anzahl</b>						
Ackerland	3.085	3.247	3.400	3.702	3.543	3.390	3.247
Grünland	2.021	2.126	2.337	2.542	2.455	2.303	2.281
Gesamt	5.423	5.673	6.120	6.665	6.275	5.960	5.867
	<b>Verkaufte Fläche in ha</b>						
Ackerland	8.298,40	8.261,93	8.836,96	9.022,88	8.686,55	8.302,61	7.801,14
Grünland	4.689,41	5.032,40	5.672,84	6.171,85	6.053,46	5.346,47	4.777,46
Gesamt	14.923,37	14.894,52	16.565,09	17.459,90	16.432,04	15.270,07	14.265,01
	<b>Kaufwerte je ha in Euro</b>						
Ackerland	15.805	16.185	16.414	17.526	19.189	20.318	23.241
Grünland	8.730	8.653	9.739	9.602	9.769	11.622	12.556
Gesamt	13.059	13.071	13.461	14.104	15.214	16.524	18.711

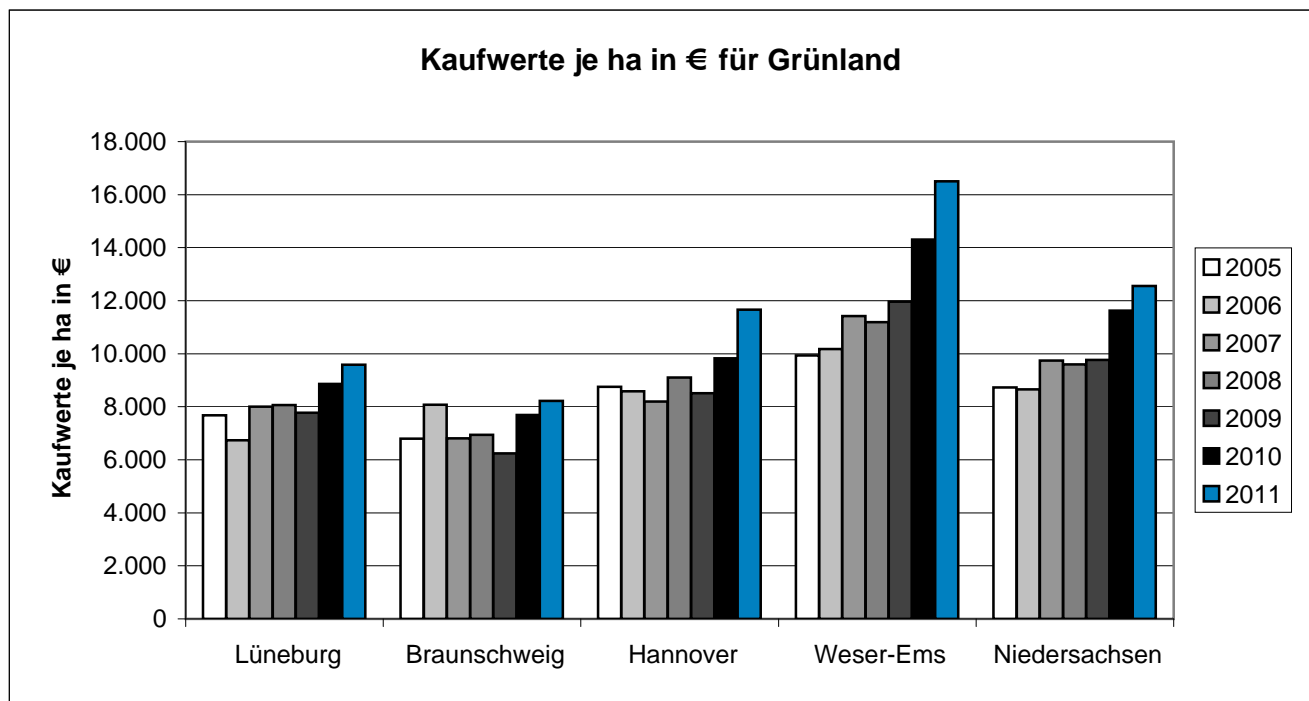
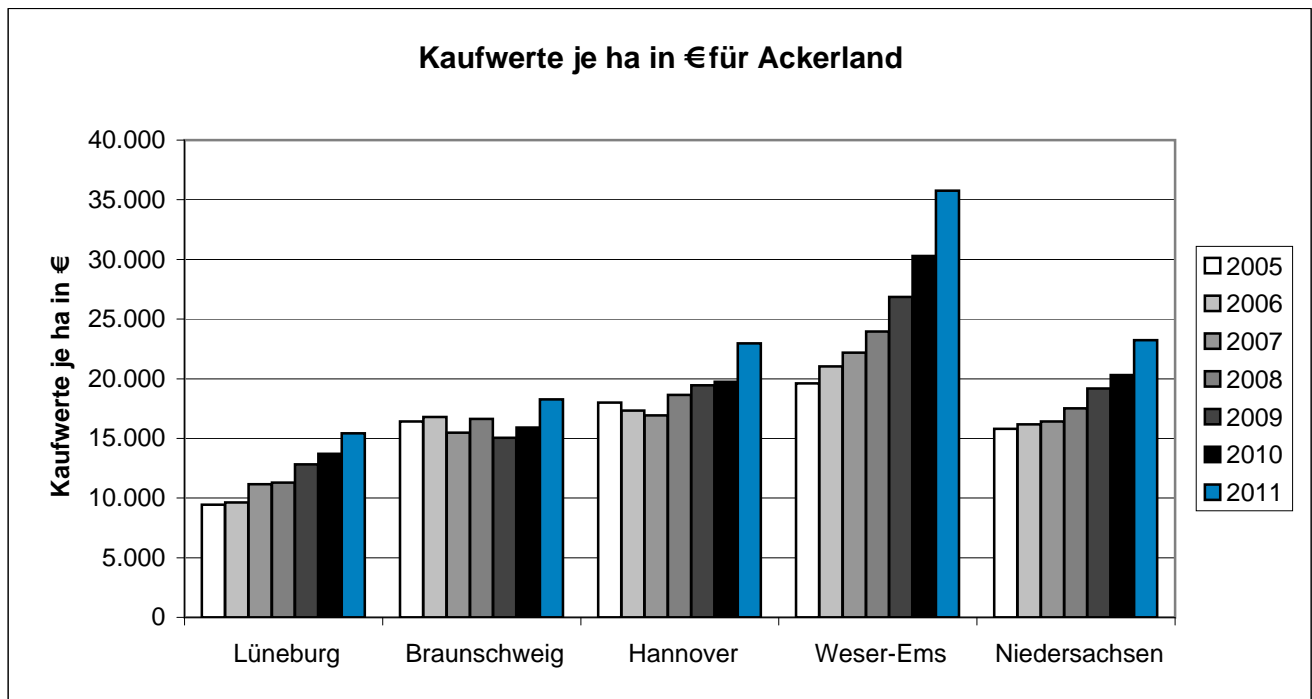
	2005 zu 2003	2006 zu 2005	2007 zu 2006	2008 zu 2007	2009 zu 2008	2010 zu 2009	2011 zu 2010
	<b>Veränderungen der Kaufwerte in v. H.</b>						
Ackerland	-5,5	2,4	1,4	6,8	9,5	5,9	14,4
Grünland	-3,8	-0,9	12,6	-1,4	1,7	19,0	8,0
Gesamt	-4,8	0,1	3,0	4,8	7,9	8,6	13,2

1) Nur Veräußerungsfälle ohne Gebäude und Inventar

Quelle: Kaufwerte landwirtschaftlicher Grundstücke, LSKN (vorher: NLS)



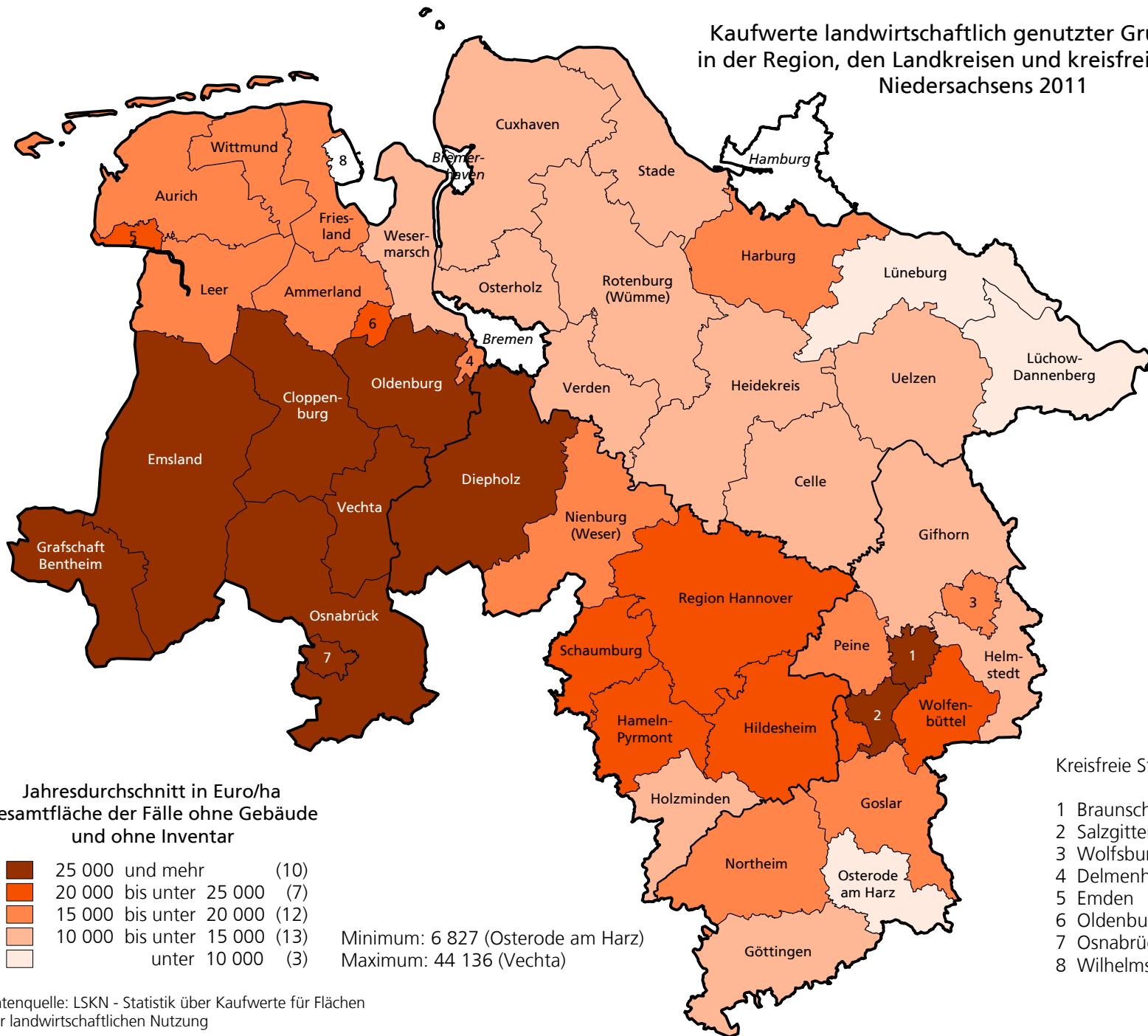
## Entwicklung der Kaufwerte für landwirtschaftliche Grundstücke Niedersachsen und Bezirke von 2005 bis 2011 <sup>1)</sup>



<sup>1)</sup> Nur Veräußerungsfälle ohne Gebäude und Inventar

Quelle: Kaufwerte landwirtschaftlicher Grundstücke, LSKN (vorher: NLS)

# Kaufwerte landwirtschaftlich genutzter Grundstücke in der Region, den Landkreisen und kreisfreien Städten Niedersachsens 2011



Datenquelle: LSKN - Statistik über Kaufwerte für Flächen der landwirtschaftlichen Nutzung



## Bodennutzung der Betriebe in Niedersachsen

A. Kulturarten und sonstige Nutzungsformen	2012	2011	2010	2009	Veränderung 2012 zu 2011
	ha	ha	ha	ha	v.H.
1. Ackerland	1.880.275	1.877.694	1.863.849	1.882.659	0,1
2. Nutz - und Hausgärten	118	151	903	353	-22,3
3. Obstanlagen (ohne Nüsse)	11.673	11.378	11.415	11.558	2,6
4. Baumschulen	5.643	5.151	5.231	4.606	9,5
5. Dauergrünland zusammen <sup>1)</sup>	695.969	702.241	693.042	703.236	-0,9
davon: Dauerwiesen	59.189	63.205	132.561	65.492	-6,4
Mähweiden / Weiden	617.928	617.556	531.089	615.908	0,1
Streuwiesen, Hutungen, ungenutztes Dauergrünland	18.852	21.480	29.393	21.837	-12,2
6. Weihnachtsbäume und andere Dauerkulturen	/	2.920	2.578	2.713	
<b>7. Landwirtschaftlich genutzte Flächen (1-6)</b>	<b>2.596.373</b>	<b>2.599.536</b>	<b>2.577.017</b>	<b>2.605.125</b>	<b>-0,1</b>
8. Nicht mehr landwirtschaftlich genutzte Fläche	2.985	3.626	2.731	6.768	-17,7
9. Waldflächen <sup>2)</sup>	193.490	205.846	194.288	193.135	-6,0
10. Sonstige Flächen	35.664	36.115	34.413	50.791	-1,3
<b>11. Betriebsfläche (7-10)</b>	<b>2.828.512</b>	<b>2.845.123</b>	<b>2.808.449</b>	<b>2.855.819</b>	<b>-0,6</b>

1) Die Unterpositionen des Dauergrünlandes sind nicht mit den Ergebnissen vor 2010 vergleichbar. Hier haben sich Definitionen geändert

2) Nur die Waldflächen der landwirtschaftlichen Betriebe

/ = Hochrechnungsergebnis unsicher, deshalb nicht veröffentlicht

Fortsetzung nächste Seite

noch: **Bodennutzung der Betriebe in Niedersachsen**

B. Anbau auf dem Ackerland	2012	2011	2010	2009	Veränderung 2012 zu 2011
	ha	ha	ha	ha	v.H.
<b>Getreide <sup>1)</sup></b>					
Weizen zusammen	377.754	401.537	434.442	433.803	-5,9
Winterweizen	323.927	393.922	430.181	428.310	-17,8
Sommerweizen	53.827	7.616	4.260	5.493	606,8
Roggen (incl. Wintermenggetreide)	133.288	113.436	120.579	149.849	17,5
Gerste zusammen	183.423	182.082	197.006	227.928	0,7
Wintergerste	116.284	138.599	164.486	182.532	-16,1
Sommergerste	67.140	43.484	32.519	45.396	54,4
Triticale	68.049	66.703	78.985	77.695	2,0
Hafer	12.990	11.578	11.452	14.810	12,2
Sommermenggetreide	/	1.446	1.441	1.695	
Körnermais (einschließlich Corn-Cob-Mix)	106.097	92.480	98.246	99.973	14,7
anderes Getreide (Buchweizen u.a., erfragt ab 2010) <sup>2)</sup>	1.473	1.938	31		-24,0
<b>Getreide insgesamt (mit Mais ohne and. Getreide)</b>	<b>883.552</b>	<b>869.262</b>	<b>942.180</b>	<b>1.005.753</b>	<b>1,6</b>
<b>Hackfrüchte</b>					
Speisekartoffeln (einschl. Frühkartoffeln)	31.791	31.563	32.888	31.401	0,7
Industriekartoffeln	71.802	81.339	79.707	86.300	-11,7
<b>Kartoffeln insgesamt</b>	<b>103.593</b>	<b>112.902</b>	<b>112.594</b>	<b>117.701</b>	<b>-8,2</b>
Zuckerrüben	107.487	101.921	97.964	101.862	5,5
Alle anderen Hackfrüchte (z.B. Runkeln, Futtermöhren)	759	763	630	793	-0,5
<b>Hackfrüchte insgesamt</b>	<b>211.839</b>	<b>215.586</b>	<b>211.188</b>	<b>220.357</b>	<b>-1,7</b>

1) Getreide als Ganzpflanzensilage wurde 2010 erstmals aus der Position "Getreide" genommen und der Position "Ackerfutterbau / Ganzpflanzenernte" zugeordnet

2) Die Position "anderes Getreide" war 2010 neu, nicht in der Summe "Getreide insgesamt" enthalten

/ = Hochrechnungsergebnis unsicher, deshalb nicht veröffentlicht

Fortsetzung nächste Seite

## noch: **Bodennutzung der Betriebe in Niedersachsen**

B. Anbau auf dem Ackerland	2012	2011	2010	2009	Veränderung 2012 zu 2011
	ha	ha	ha	ha	v.H.
<b>Handelsgewächse insgesamt</b>	<b>129.100</b>	<b>133.229</b>	<b>136.007</b>	<b>132.991</b>	<b>-3,1</b>
Winterraps, Sommerraps u. Rübsen	122.861	127.337	130.039	127.221	-3,5
Öllein (Leinsamen)	/	/	235	59	
Andere Ölfrüchte (z.B. Körnersenf, Ölrettich)	/	/	694	540	
Körnersonnenblumen	/	/	84	94	
Rüben und Gräser zur Samengewinnung	4.035	3.440	3.177	3.764	17,3
Alle anderen Handelsgewächse	/	1.719	1.777	1.313	
<b>Hülsenfrüchte (zum Ausreifen) insgesamt</b>	<b>4.104</b>	<b>2.875</b>	<b>3.530</b>	<b>3.674</b>	<b>42,7</b>
<b>Gemüse, Erdbeeren u. andere Gartengewächse</b>	<b>21.925</b>	<b>21.422</b>	<b>20.874</b>	<b>20.808</b>	<b>2,3</b>
Gemüse, Spargel und Erdbeeren	21.005	20.082	19.778	19.667	4,6
Blumen, Zierpflanzen, Sämereien	/	1.340	1.096	1.141	
<b>Ackerfutterbau / Ganzpflanzenernte</b>	<b>599.138</b>	<b>604.638</b>	<b>515.200</b>	<b>466.069</b>	<b>-0,9</b>
Getreide zur Ganzpflanzenernte <sup>1)</sup>	/	4.525	5.157		
Leguminosen (Klee, Luzerne, Wicken u. a.) <sup>2)</sup>	6.248	6.227	1.695	5.491	0,3
Grasanbau auf dem Ackerland	68.290	70.604	69.080	81.454	-3,3
Silomais	514.815	515.256	434.026	374.719	-0,1
Andere Pflanzen zur Ganzpflanzenernte	8.190	8.027	5.242	4.404	2,0
Sonstige Ackerkulturen (neu seit 2010) <sup>3)</sup>	150	/	3.801		
<b>Stilllegungsflächen (ohne nachw. Rohst.), Brache</b>	<b>28.994</b>	<b>28.616</b>	<b>31.069</b>	<b>33.008</b>	<b>1,3</b>
<b>Ackerland insgesamt</b>	<b>1.880.275</b>	<b>1.877.694</b>	<b>1.863.849</b>	<b>1.882.659</b>	<b>0,1</b>

/ = Hochrechnungsergebnis unsicher, deshalb nicht veröffentlicht

1) Getreide als Ganzpflanzensilage wurde 2010 erstmals aus der Position "Getreide" genommen und der Position "Ackerfutterbau / Ganzpflanzenernte" zugeordnet

2) Klee gras kommt ab 2010 nur noch in diese Position, wenn der Leguminosenanteil mindestens 80 % beträgt. Kein Vergleich mit Vorjahren

3) Die Position "Sonstige Ackerkulturen" war 2010 neu, Eintragungen tlw. unklar, nicht in der Gesamtsumme "Ackerfutterbau / Ganzpflanzenernte" enthalten

Quelle: Landesbetrieb für Statistik und Kommunikationstechnologie Niedersachsen (LSKN, vorher: NLS)

# Anbau und Ernte in Niedersachsen 2012

Fruchtart	Anbaufläche			Hektarertrag					Erntemenge		
	2012	2011	Veränd. 12/11	2012	2011	D. 06-11	Veränderung zu		2012	2011	Veränd. v 12/11
	ha	ha	%	dt/ha 1); 2)	dt/ha 1); 2)	dt/ha 1); 2)	2011	D 06-11	Tonnen	Tonnen	%
Winterweizen	323 927	393 922	-17,8%	76,6	77,2	80,7	-0,8%	-5,1%	2 480 085	3 039 391	-18,4%
Sommerweizen	53 827	7 616	+606,8%	66,6	55,3	54,7	+20,6%	+21,8%	358 729	42 096	+752,2%
Weizen zusammen	377 754	401 537	-5,9%	75,1	76,7	76,0	-2,1%	-1,2%	2 838 814	3 081 488	-7,9%
Roggen (incl. Wintermenggetr.)	133 288	113 436	+17,5%	64,5	52,5	54,6	+23,0%	+18,2%	859 825	595 164	+44,5%
Brotgetreidearten	511 041	514 973	-0,8%	72,4	71,4	74,2	+1,4%	-2,5%	3 698 639	3 676 652	+0,6%
Wintergerste	116 284	138 599	-16,1%	66,8	59,0	64,3	+13,2%	+3,9%	776 819	817 998	-5,0%
Sommergerste	67 140	43 484	+54,4%	59,0	50,2	46,5	+17,7%	+26,9%	396 370	218 137	+81,7%
Gerste zusammen	183 423	182 082	+0,7%	64,0	56,9	61,1	+12,4%	+4,7%	1 173 188	1 036 136	+13,2%
Triticale	68 049	66 703	+2,0%	71,3	58,3	60,5	+22,4%	+17,8%	485 227	388 715	+24,8%
Hafer	12 990	11 578	+12,2%	55,9	47,8	43,1	+16,9%	+29,5%	72 562	55 343	+31,1%
Sommermenggetreide	/	1 446	/	50,8	41,4	39,2	+22,7%	+29,3%	/	5 980	/
Futter - u. Industriegetreide	266 413	261 809	+1,8%	65,3	56,8	59,6	+15,1%	+9,7%	1 740 877	1 486 174	+17,1%
<b>Getreide zus. (ohne K.Mais)</b>	<b>777 455</b>	<b>776 782</b>	<b>+0,1%</b>	<b>70,0</b>	<b>66,5</b>	<b>68,8</b>	<b>+5,3%</b>	<b>+1,6%</b>	<b>5 439 516</b>	<b>5 162 826</b>	<b>+5,4%</b>
Körnermais (einschl. CCM)	106 097	92 480	+14,7%	102,2	102,6	91,7	-0,5%	+11,4%	1 083 856	949 042	+14,2%
<b>Getreide insg. (mit K.Mais)</b>	<b>883 552</b>	<b>869 262</b>	<b>+1,6%</b>	<b>73,8</b>	<b>70,3</b>	<b>71,1</b>	<b>+5,0%</b>	<b>+3,9%</b>	<b>6 523 372</b>	<b>6 111 868</b>	<b>+6,7%</b>
"anderes Getreide" (ab 2010)	1 473	1 938									
Süßlupinen	/	/	/	28,5	30,0	—	-5,0%	—	/	/	-/
Industriekartoffeln	71 802	81 339	-11,7%	466,2	466,8	440,4	-0,1%	+5,8%	3 347 082	3 796 984	-11,8%
Speisekartoffeln (inkl. Frühk.)	31 791	31 563	+0,7%	458,1	460,7	426,9	-0,6%	+7,3%	1 456 261	1 454 213	+0,1%
<b>Kartoffeln zusammen</b>	<b>103 593</b>	<b>112 902</b>	<b>-8,2%</b>	<b>463,7</b>	<b>465,1</b>	<b>434,6</b>	<b>-0,3%</b>	<b>+6,7%</b>	<b>4 803 343</b>	<b>5 251 197</b>	<b>-8,5%</b>
Zuckerrüben	107 487	101 921	+5,5%	716,0	745,1	654,1	-3,9%	+9,5%	7 695 892	7 593 671	+1,3%
Zuckergehalt/-ertrag	13,3 t Zucker/ha	13,6 t Zucker/ha	-2,3%	18,5%	18,2%	—	+1,6%	—	1 427 121 ZE	1 385 704 ZE	+3,0%
Futtererbsen	1 042	/	/	41,8	39,1	33,1	+6,9%	+26,3%	4 358	/	/
Ackerbohnen	2 090	/	/	40,8	41,9	37,5	-2,6%	+9,1%	8 538	/	/
Winterraps	122 186	125 923	-3,0%	38,4	34,5	37,4	+11,3%	+2,9%	469 547	434 783	+8,0%
Sommerraps u. Rübsen	/	1 414	-/	28,0	24,5	23,8	+14,0%	+17,3%	/	3 471	-/
<b>Raps u. Rübsen zus.</b>	<b>122 861</b>	<b>127 337</b>	<b>-3,5%</b>	<b>38,4</b>	<b>34,4</b>	<b>37,2</b>	<b>+11,5%</b>	<b>+3,1%</b>	<b>471 434</b>	<b>438 253</b>	<b>+7,6%</b>
Silomais (Frischmasse)	514 815	515 256	-0,1%	506,3	500,8	459,8	+1,1%	+10,1%	26 066 358	25 805 473	+1,0%
Getreide als GPS (ab 2010)	/	4 525	-/	329,4	273,6	—	+20,4%	—	/	123 790	-/
Leguminosen (Klee, Luzerne, u.a.)	6 248	6 227	+0,3%	8,3	7,6	8,0	+9,4%	+3,7%	51 937	47 291	+9,8%
Grasanbau auf Ackerland	68 290	70 604	-3,3%	9,2	8,8	8,7	+4,4%	+6,1%	629 700	623 789	+0,9%
Wiesen ( TM )	59 189	63 205	-6,4%	8,8	8,6	8,2	+1,7%	+6,9%	520 062	546 293	-4,8%
Mähweiden/Weiden ( TM )	617 928	617 556	+0,1%	8,8	8,4	•	+4,4%	•	5 413 420	5 180 227	+4,5%

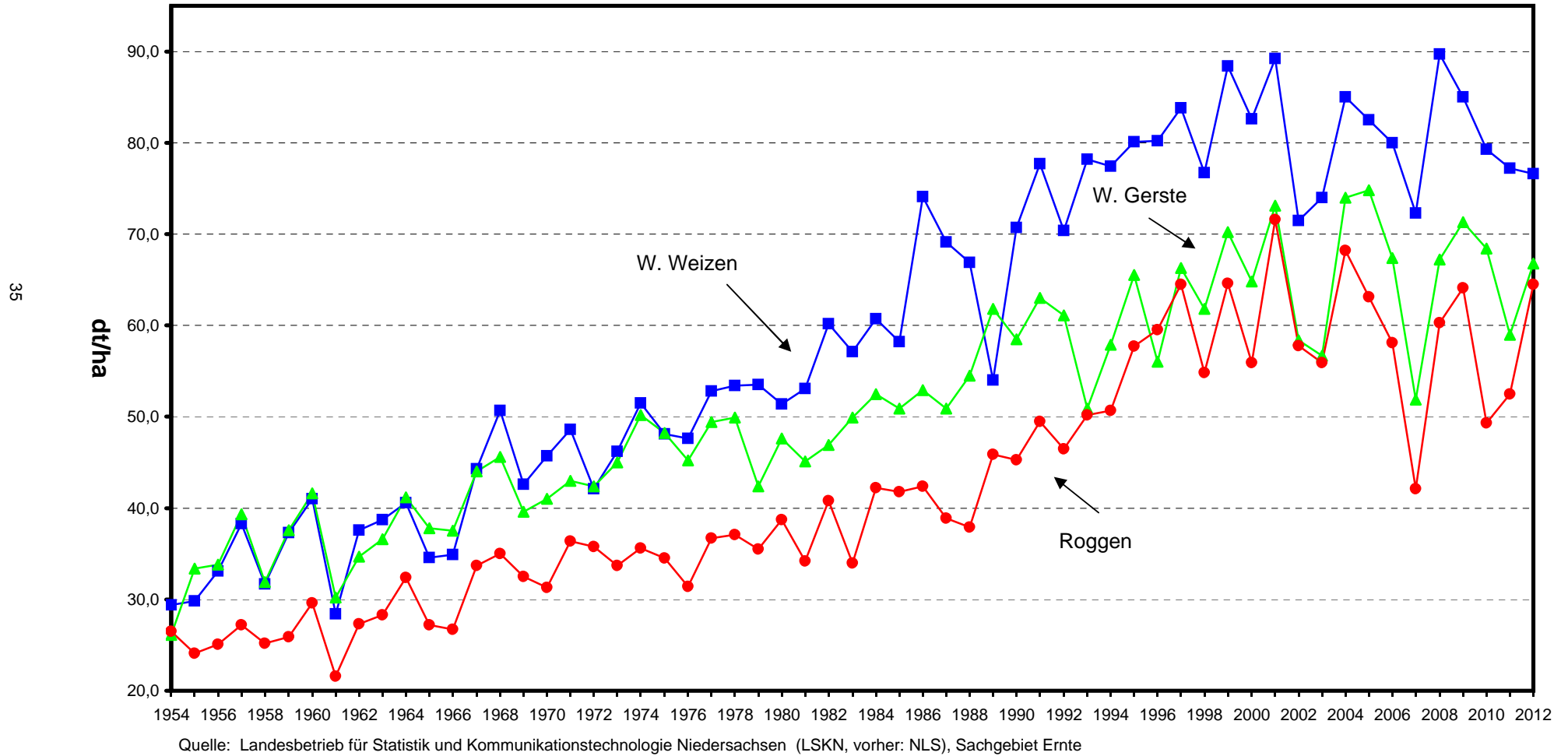
Differenzen in den Summen und Prozentwerten durch Berechnung mit höherer Genauigkeit als angegeben möglich

Zeichenerklärung: / Hochrechnungsergebnis unsicher, deshalb nicht veröffentlicht, muß kein Geheimhaltungsfall sein, deshalb teilweise rückrechenbar  
Kornrertrag, trocken; Ausnahmen: 1) Silomais und GPS (Ganzpflanzensilage) = dt Frischmasse pro ha; 2) alle Silagen und Grünfütter = t TM (Trockenmasse) pro ha

Quelle: Landesbetrieb für Statistik und Kommunikationstechnologie Niedersachsen (LSKN), Sachgebiet Ernte

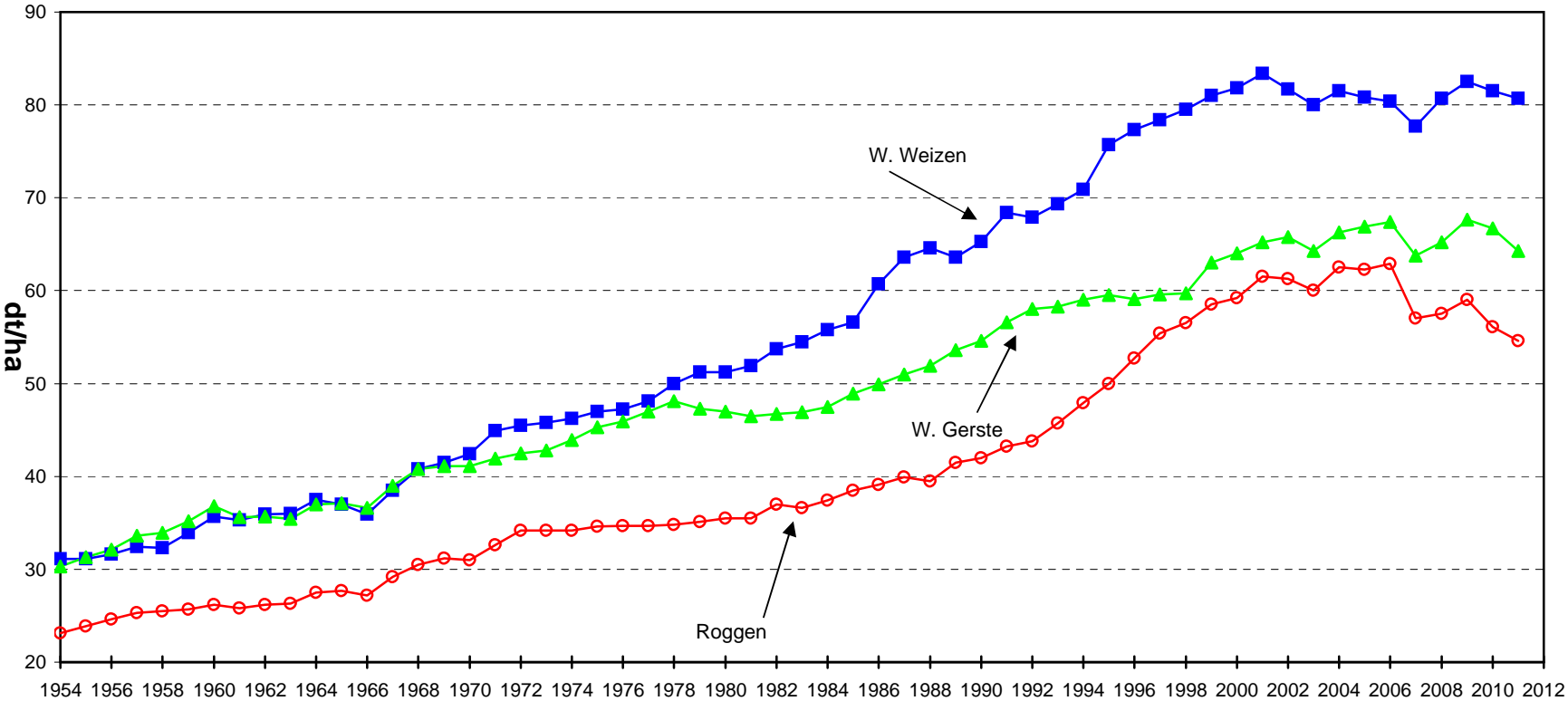
# Entwicklung der Getreideerträge in Niedersachsen 1954 bis 2012

(jeweils jährliche Durchschnittserträge)



Quelle: Landesbetrieb für Statistik und Kommunikationstechnologie Niedersachsen (LSKN, vorher: NLS), Sachgebiet Ernte

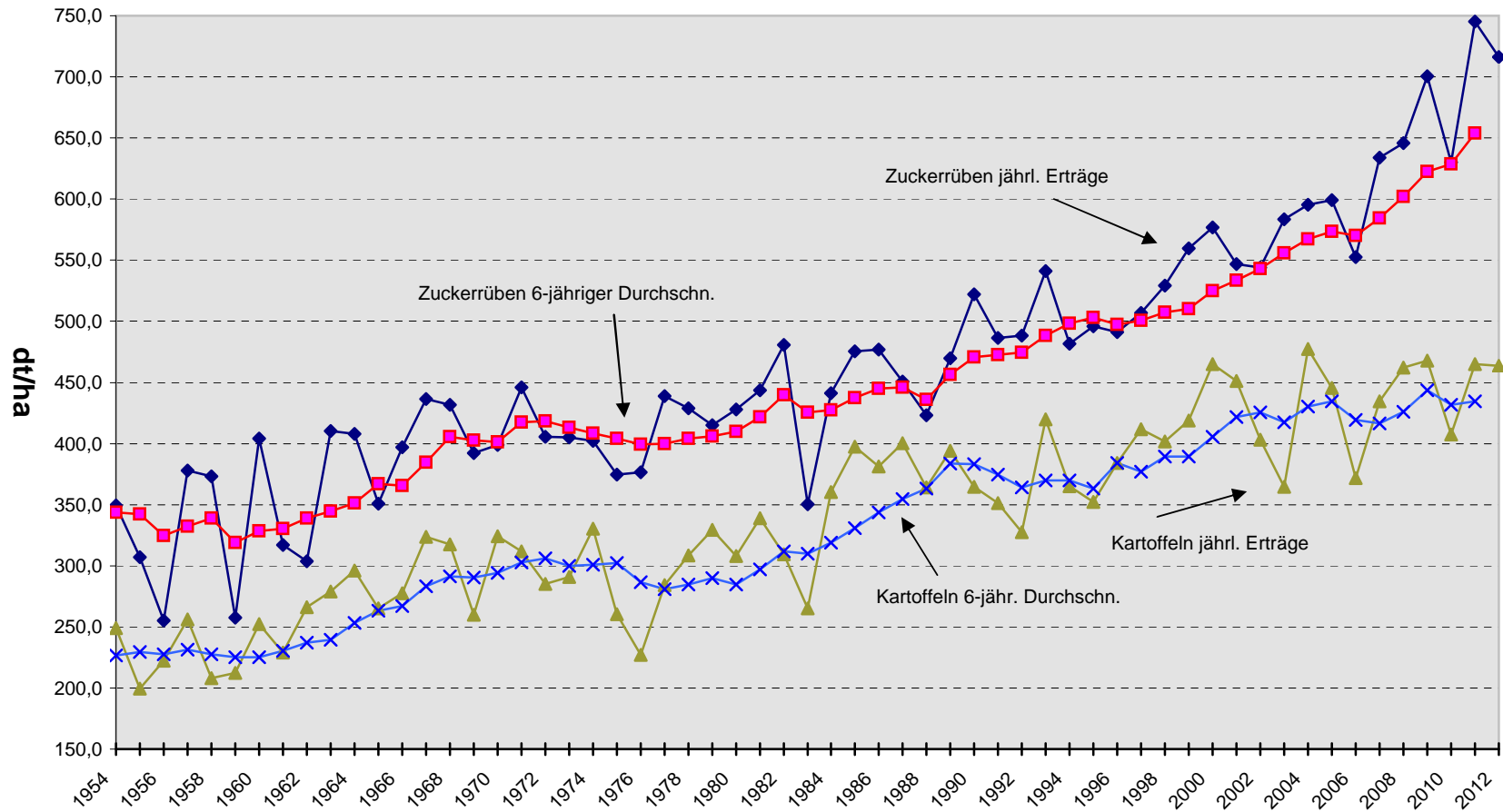
# Entwicklung der Getreideerträge in Niedersachsen 1954 bis 2011 (jeweils 6-jährige Durchschnittserträge)



Quelle: Landesbetrieb für Statistik und Kommunikationstechnologie Niedersachsen (LSKN, vorher: NLS), Sachgebiet Ernte



## Entwicklung der Erträge von Zuckerrüben und Kartoffeln in Niedersachsen 1954 bis 2012



Quelle: Landesbetrieb für Statistik und Kommunikationstechnologie (LSKN, vorher: NLS), Sachgebiet Ernte

**Saatgutvermehrungsflächen 2012**  
**mit Erfolg feldbesichtigt**  
**ha**

Pflanzenart	BW	BY	BB	HE	MV	NI	NW	RP	SL	SN	ST	SH	TH	Deutschland 2011	Deutschland 2012	Veränderung % 2012 zu 2011
Getreide	10.866	11.730	6.952	2.725	18.198	<b>15.654</b>	10.132	2.099	-	7.754	14.668	10.185	7.758	117.498	118.722	1,0
Gräser	258	659	3.033	305	3.185	<b>3.736</b>	1.092	1.848	-	8.101	1.663	750	1.970	24.043	26.599	10,6
Kleinkörnige Leguminosen	189	619	33	138	74	<b>176</b>	83	61	36	517	166	23	31	2.241	2.147	-4,2
Mittel/großkörnige Leguminosen	463	682	961	142	1.357	<b>659</b>	140	65	21	535	971	383	534	8.058	6.912	-14,2
Sonstige Futterpflanzen	1	13	157	0	97	<b>8</b>	4	11	-	90	9	1	21	454	412	-9,1
Öl- u. Faserpflanzen	671	179	1.116	61	399	<b>1.664</b>	1.123	125	-	433	1.440	623	240	7.059	8.073	14,4
Rüben	-	-	-	-	-	<b>4</b>	-	-	-	-	2	-	-	6	6	6,4
Kartoffeln	380	2.341	527	187	3.116	<b>5.143</b>	75	-	-	775	490	1.938	510	16.297	15.482	5,0
Saatgutvermehrungsflächen zus.	12.827	16.223	12.779	3.557	26.426	<b>27.044</b>	12.650	4.209	57	18.206	19.408	13.903	11.064	175.655	178.354	1,5

Differenzen zur Summe der Teilwerte durch unabhängiges Runden möglich

Quelle: Statistischer Monatsbericht 10/2012 des BMELV

## Viehbestand in Niedersachsen

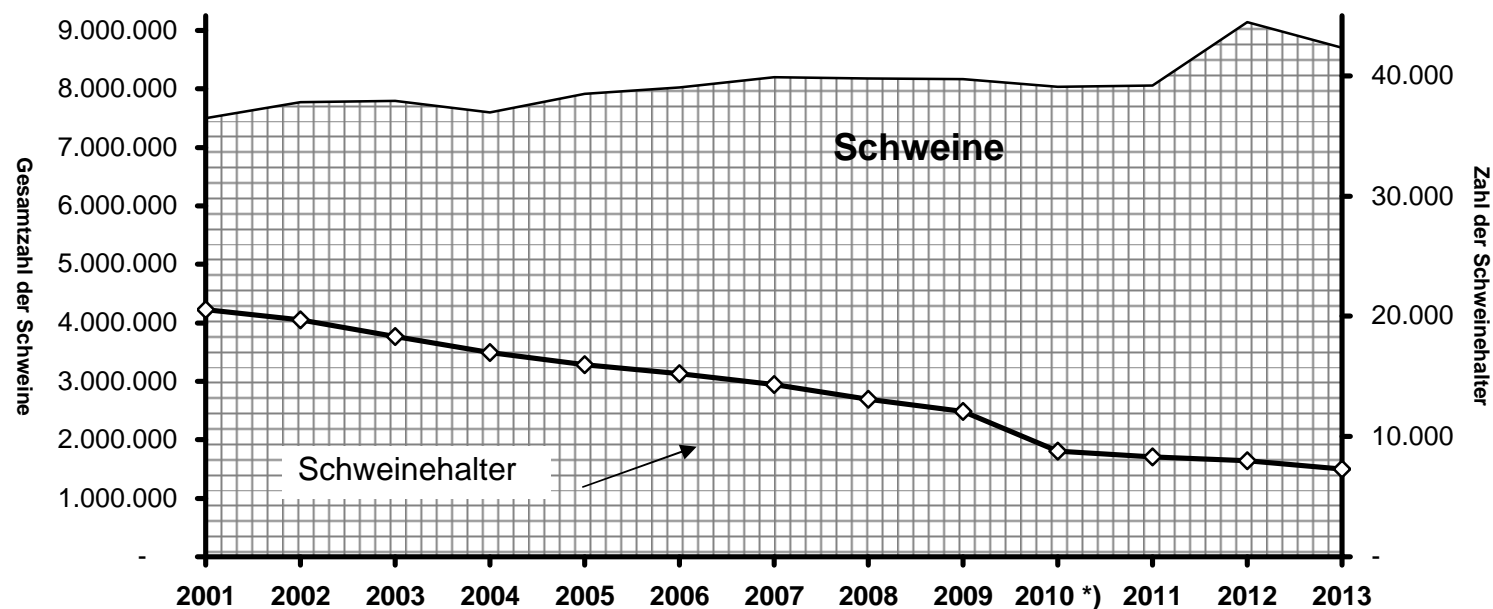
Tierart	2013 <sup>1)</sup>	2012 <sup>1)</sup>	2011 <sup>1)</sup>	2010 <sup>1)</sup>	Veränderung 2013 zu		
	Anzahl	Anzahl	Anzahl	Anzahl	2012 v.H.	2011 v. H.	2010 v. H.
<b>Rinder insgesamt</b>	<b>2.606.203</b>	<b>2.536.670</b>	<b>2.518.128</b>	<b>2.548.692</b>	<b>2,7</b>	<b>3,5</b>	<b>2,3</b>
Kälber und Jungrinder	896.159	881.357	859.589	868.368	1,7	4,3	3,2
Rinder von mehr als 1 Jahr bis unter 2 Jahre	657.271	626.036	638.501	653.924	5,0	2,9	0,5
- männlich	291.141	275.495	283.325	301.979	5,7	2,8	-3,6
- weiblich	366.130	350.541	355.176	351.945	4,4	3,1	4,0
davon: zum Schlachten <sup>2)</sup>	16.841	16.590	15.807	14.556	1,5	6,5	15,7
Zucht- und Nutztiere <sup>2)</sup>	349.289	333.951	339.369	337.389	4,6	2,9	3,5
Rinder 2 Jahre und älter	162.055	165.148	167.742	178.655	-1,9	-3,4	-9,3
- männlich	17.127	16.997	18.769	22.069	0,8	-8,7	-22,4
- weiblich (nicht abgekalbt)	144.928	148.151	148.973	156.586	-2,2	-2,7	-7,4
davon: zum Schlachten <sup>2)</sup>	4.149	4.247	4.159	4.136	-2,3	-0,2	0,3
Zucht- und Nutztiere <sup>2)</sup>	140.779	143.904	144.814	152.450	-2,2	-2,8	-7,7
Milchkühe <sup>3)</sup>	819.453	798.298	781.801	773.980	2,7	4,8	5,9
Andere Kühe <sup>3)</sup>	71.265	65.831	70.495	73.765	8,3	1,1	-3,4
<b>Rinderhaltungen</b>	<b>22.618</b>	<b>23.182</b>	<b>24.102</b>	<b>25.118</b>	<b>-2,4</b>	<b>-6,2</b>	<b>-10,0</b>
darunter: Milchkuhhaltungen	11.512	12.368	12.942	13.754	-6,9	-11,0	-16,3
<b>Schweine insgesamt</b>	<b>8.704.048</b>	<b>9.137.627</b>	<b>8.058.397</b>	<b>8.035.259</b>	<b>-4,7</b>	<b>8,0</b>	<b>8,3</b>
Ferkel unter 20 kg Lebendgewicht	2.285.901	2.319.873	2.040.409	2.059.251	-1,5	12,0	11,0
Schweine 20 bis unter 50 kg Lebendgewicht	1.507.728	1.850.878	1.668.825	1.678.947	-18,5	-9,7	-10,2
Mastschweine, einschl. ausgem. Zuchttiere	4.377.827	4.403.597	3.798.265	3.716.246	-0,6	15,3	17,8
50 bis unter 80 kg Lebendgewicht	2.109.613	2.130.345	1.791.606	1.725.075	-1,0	17,7	22,3
80 bis unter 110 kg Lebendgewicht	1.928.127	1.891.107	1.687.223	1.736.527	2,0	14,3	11,0
110 kg Lebendgewicht und mehr	340.087	382.145	319.436	254.644	-11,0	6,5	33,6
Zuchtschweine (50 kg Lebendgewicht u. mehr)	532.592	563.279	550.898	580.815	-5,4	-3,3	-8,3
Eber	8.993	4.208	8.003	6.242	113,7	12,4	44,1
Jungsauen, zum 1. Mal trächtig	58.084	63.505	62.906	68.230	-8,5	-7,7	-14,9
andere trächtige Sauen	323.534	357.463	349.537	346.822	-9,5	-7,4	-6,7
Jungsauen, nicht trächtig	58.221	46.705	40.803	60.234	24,7	42,7	-3,3
andere nicht trächtige Sauen	83.760	91.398	89.649	99.287	-8,4	-6,6	-15,6
<b>Zahl der Schweinehalter</b>	<b>7.312</b>	<b>7.984</b>	<b>8.320</b>	<b>8.787</b>	<b>-8,4</b>	<b>-12,1</b>	<b>-16,8</b>
darunter: Zahl der Zuchtschweinehalter	2.566	3.010	3.294	3.588	-14,8	-22,1	-28,5

1) Viehzählung Mai, LSKN

2) Berechnet auf Basis der Schlachtungen im Vorjahreszeitraum

3) Berechnet auf der Basis der Produktionsrichtungen der Haltungen

## Schweinehaltung in Niedersachsen 2001 - 2013



	2001	2002	2003	2004	2005	2006	2007	2008	2009	2010 *)	2011	2012	2013
<b>Gesamtzahl der Schweine</b>	7.501.953	7.774.302	7.795.272	7.601.002	7.909.125	8.023.757	8.201.706	8.175.756	8.167.976	8.035.259	8.058.397	9.137.627	8.704.048
<i>Verändg. zum Vorjahr in v.H.</i>	+1,2	+3,6	+0,3	-2,5	+4,1	+1,4	+2,2	-0,3	-1,6	*	+0,3	+13,4	-4,7
<b>Zahl der Schweinehalter</b>	20.537	19.721	18.323	16.999	15.960	15.207	14.324	13.109	12.092	8.787	8.320	7.984	7.312
<i>Verändg. zum Vorjahr in v.H.</i>	-5,3	-4,0	-7,1	-7,2	-6,1	-4,7	-5,8	-8,5	-7,8	*	-5,3	-4,0	-8,4

\*) Die Vergleichbarkeit der im Mai 2010 erhobenen Daten mit den Ergebnissen aus vorangegangenen Erhebungen der Schweinebestände ist aus fachlichen und methodischen Gründen nur eingeschränkt möglich. Durch den Einsatz eines neuen Stichprobenkonzeptes und die Anhebung der unteren Erfassungsgrenze von 8 Scheinen auf 50 Schweine bzw. auf 10 Zuchtsauen sind die Kleinbestände an Schwere aus dem Erfassungsbereich herausgefallen. Dies wirkt sich vor allem auf die Zahl der Betriebe, weniger auf die Zahl der Schweine aus.

Quelle: Ergebnisse der jeweiligen Viehzählung im Mai (LSKN, vorher: NLS)

## Schlachtungen in Niedersachsen

Tierart	Art der Schlachtung <sup>1)</sup>	2011		2012		Veränderung 2012 zu 2011	
		Stück	Schlachtmenge <sup>2)</sup>	Stück	Schlachtmenge <sup>2)</sup>	Stück	Schlachtmenge
			t		t		v.H.
Rinder insgesamt <sup>3)</sup> (einschl. Kälber und Jungrinder)	G	576.884	165.371	580.848	167.240	0,7	1,1
	H	6.590	2.069	5.830	1.842	-11,5	-11,0
Ochsen <sup>3)</sup>	G	3.869	1.327	3.050	1.044	-21,2	-21,3
	H	160	54	140	47	-12,5	-13,4
Bullen <sup>3)</sup>	G	245.118	89.109	246.896	90.846	0,7	1,9
	H	2.866	1.046	2.519	930	-12,1	-11,1
Kühe <sup>3)</sup>	G	151.032	44.781	154.818	45.285	2,5	1,1
	H	752	223	776	227	3,2	1,7
weibl. Rinder <sup>3) 4)</sup>	G	35.182	9.953	38.562	11.098	9,6	11,5
	H	2.433	688	2.024	582	-16,8	-15,4
Kälber <sup>3) 5)</sup>	G	140.021	19.936	136.098	18.735	-2,8	-6,0
	H	149	21	172	24	15,4	12,7
Jungrinder <sup>3) 6)</sup>	G	1.662	266	1.424	232	-14,3	-12,7
	H	230	37	199	32	-13,5	-13,0
Schweine	G	18.416.555	1.727.381	18.169.552	1.701.675	-1,3	-1,5
	H	19.636	1.844	15.457	1.448	-21,3	-21,5
Lämmer <sup>7)</sup>	G	53.707	967	49.706	895	-7,4	-7,4
	H	5.181	93	4.633	83	-10,6	-10,9
Schafe <sup>7)</sup>	G	17.648	529	18.957	569	7,4	7,5
	H	6.867	206	5.668	170	-17,5	-17,5
Pferde	G+H	1.864	492	1.853	489	-0,6	-0,6
Geflügel <sup>8)</sup>	G	*	792.678	*	819.467	*	3,4

1) G = Gewerbliche Schlachtungen, H = Hausschlachtungen.

2) Gesamtschlachtmenge des ausgeweideten Tieres (Kaltgewicht). Schnittführung unterschiedlich nach Tierarten gemäß der 1. FIGDV

3) Seit 2009 neue Definition der Rinderkategorien aufgrund neuer EU-Verordnung, Vergleich mit den Vorjahren nur eingeschränkt möglich

4) Ausgewachsene Rinder, die noch nicht gekalbt haben

5) Kälber bis zu 8 Monaten (Kälber und Jungrinder getrennt erfasst seit 2009)

6) Jungrinder mehr als 8, aber höchstens 12 Monate alt (Kälber und Jungrinder getrennt erfasst seit 2009)

7) Tiere, die jünger als 12 Monate sind, 2009 erstmals getrennt von den übrigen Schafen erfasst. Vergleich mit den Vorjahren nur eingeschränkt möglich

8) 2010 wurden erstmals auch Laufvögel (Strauße) erfasst

\* = Zahlenwert unbekannt oder aus Geheimhaltungsgründen nicht veröffentlicht.

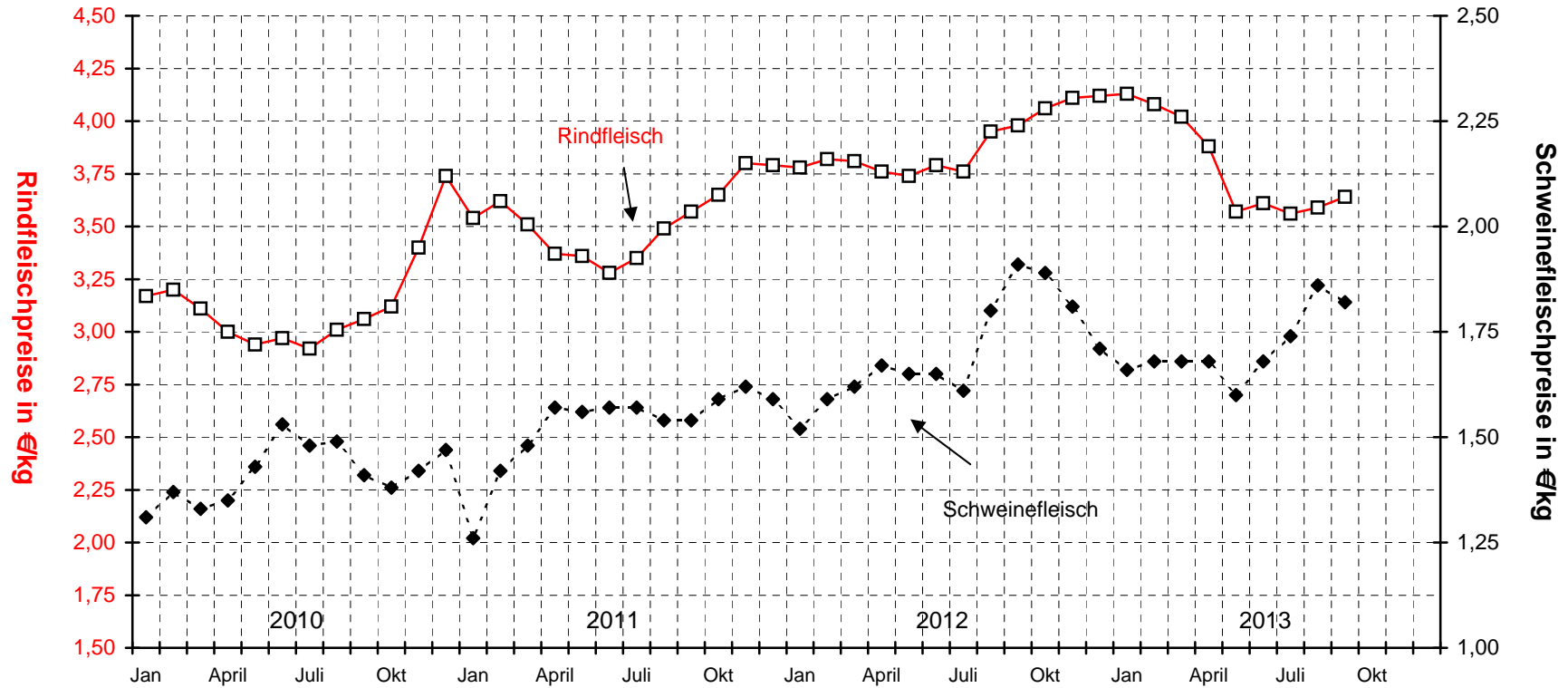
Quelle: Landesbetrieb für Statistik und Kommunikationstechnologie (LSKN), Fachgebiet 324 (Daten 2011)

und Stat. Bundesamt, Fachserie 3, Reihe 4.2.1, 4. Vj 2012 (Daten 2012)

Schlachtungen Geflügel: Statistisches Bundesamt, destatis, Stand: 30.5.2013

# Fleischerzeugerpreise in Niedersachsen

Gewogener Auszahlungpreis in €/kg frei Schlachtstätte ohne MwSt



		Jan	Feb	Mrz	Apr	Mai	Jun	Jul	Aug	Sep	Okt	Nov	Dez
Jungbullen R3	2010	3,17	3,20	3,11	3	2,94	2,97	2,92	3,01	3,06	3,12	3,4	3,74
	2011	3,54	3,62	3,51	3,37	3,36	3,28	3,35	3,49	3,57	3,65	3,8	3,79
	2012	3,78	3,82	3,81	3,76	3,74	3,79	3,76	3,95	3,98	4,06	4,11	4,12
	2013	4,13	4,08	4,02	3,88	3,57	3,61	3,56	3,59	3,64			
Schweine E	2010	1,31	1,37	1,33	1,35	1,43	1,53	1,48	1,49	1,41	1,38	1,42	1,47
	2011	1,26	1,42	1,48	1,57	1,56	1,57	1,57	1,54	1,54	1,59	1,62	1,59
	2012	1,52	1,59	1,62	1,67	1,65	1,65	1,61	1,80	1,91	1,89	1,81	1,71
	2013	1,66	1,68	1,68	1,68	1,6	1,68	1,74	1,86	1,82			

Quelle: BMELV,  
Monatsberichte nach der 1. Fleischgesetz-Durchführungsverordnung

## Milcherzeugung und -verwendung in Niedersachsen und Bremen

Bezeichnung	Einheit	2011		2012		Veränderung 2012 zu 2011	
		absolut	Anteil v.H.	absolut	Anteil v.H.	absolut	v.H. <sup>1)</sup>
<b>Bestand an Milchkühen</b> <sup>2)</sup>	1 000 Stück	796	x	808	x	12,2	1,5
<b>Milchertrag</b>	1 000 t	6.030,5	100,0	6.197,7	100,0	167,1	2,8
<b>Milchleistung je Kuh und Jahr</b>	kg	7.580	x	7.673	x	93,0	1,2
<b>Milchverwendung (Vollmilch)</b>							
An Molkereien gelieferte Milch <sup>3)</sup>	1 000 t	5.923,4	98,2	6.099,1	98,4	175,8	3,0
Sonstige Verwendung zusammen <sup>4)</sup>	1 000 t	107,2	1,8	98,5	1,6	-8,6	-8,1
- darunter Verfütterung	1 000 t	86,5	1,4	77,8	1,3	-8,7	-10,1
- darunter Direktvermarktung	1 000 t	11,9	0,2	12,8	0,2	0,9	7,7

<sup>1)</sup> Den Zahlen liegen tlw. die nicht gerundeten Ergebnisse zugrunde

<sup>2)</sup> Milchkuhbestand Statistisches Bundesamt, Viehzählung November Berichtsjahr

<sup>3)</sup> Ohne Anlieferung von Lieferanten aus EU-Mitgliedstaaten

<sup>4)</sup> Sonstige Verwendung (Verfütterung von Milch, Naturalentnahmen, Direktvermarktung und Verluste)

Quelle: Statistisches Bundesamt, BLE (Tabelle Milcherzeugung und -verwendung bis auf Kreisebene in Deutschland im Jahr 2012)

**Landwirtschaftliche Betriebe insgesamt und mit Erhaltung und / oder Anlage von  
Landschaftselementen in den Jahren 2007 bis 2010 nach regionalen Einheiten**

Regionale Einheit	Betriebe insgesamt	Darunter Betriebe mit Erhaltung und/oder Anlage von Landschaftselementen								
		zusammen	und zwar							
			Erhaltung von Land- schafts- elementen	und zwar			Anlage von Land- schafts- elementen	und zwar		
				Hecken	Baum- reihen	Stein- walle/ -mauern		Hecken	Baum- reihen	Stein- walle/ -mauern
Anzahl										
Niedersachsen	42.088	20.237	19.859	12.946	15.346	318	3.009	1.646	2.019	170
Stat. Region Braunschweig	4.693	1.582	1.566	1.260	982	36	201	102	136	15
Stat. Region Hannover	7.230	2.615	2.545	1.847	1.803	34	369	199	273	28
Stat. Region Luneburg	11.743	6.369	6.284	3.558	5.304	104	925	554	565	80
Stat. Region Weser-Ems	18.423	9.672	9.464	6.281	7.256	144	1.514	791	1.045	46

Quelle:

Statistische Berichte Niedersachsen, Landwirtschaftszahlung 2010, Heft 8, Auszuge aus Tabelle 0902 R (einmalige Erhebung)  
Landesbetrieb fur Statistik und Kommunikationstechnologie Niedersachsen (LSKN)



**Landwirtschaftliche Betriebe mit Bewässerung auf Freilandflächen 2009**  
**- ohne Frostschutzberegnung -**  
**Bewässerte Fläche nach ausgewählten Kulturarten**

<b>Niedersachsen</b>	Betriebe mit Bewässerung			
	insgesamt	bewässerte Fläche 2009	zum Vergleich jeweilige Kulturart der Betriebe 2010	Anteil der bewässerten Fläche an der jeweiligen Kulturart insgesamt 2009 in Niedersachsen
	Anzahl	ha		
Betriebe mit Möglichkeit zur Bewässerung in 2009	4.727	219.070	—	—
Betriebe mit Bewässerung in 2009 zusammen	3.926	219.070	—	8%
davon mit Bewässerung von:				
Getreide zur Körnergewinnung <sup>1)</sup>	2.401	88.939	123.621	9%
Silomais/Grünmais einschl. Lieschkolbenschrot	1.189	27.243	41.286	7%
Kartoffeln	1.909	46.167	57.771	39%
Zuckerrüben (ohne Saatguterzeugung)	1.733	25.492	28.001	25%
Raps und Rübsen zur Körnergewinnung <sup>1)</sup>	398	6.350	8.061	5%
Gemüse und Erdbeeren im Freiland	629	11.574	15.367	59%
Dauergrünland	394	3.626	8.285	1%

1) Einschließlich Saatguterzeugung.

Quelle:

Statistische Berichte Niedersachsen, Landwirtschaftszählung 2010, Heft 3, Auszüge aus Tabelle 1201 T (einmalige Erhebung) und eigene Berechnung  
Landesbetrieb für Statistik und Kommunikationstechnologie Niedersachsen (LSKN)

**Landwirtschaftliche Betriebe mit Bewässerung auf Freilandflächen 2009 - ohne Frostschutzberechnung -  
Nach bewässerten Flächen, Bewässerungsverfahren, verbrauchter Wassermenge und Wasserherkunft**

Regionale Einheit und Wasserherkunft	Betriebe	Bewässerte Fläche 2009	Und zwar Betriebe mit Bewässerungsverfahren		Verbrauchte Wassermenge 2009
			Beregnungs- anlagen (Sprinkler- bewässerung)	Tropfenbe- wässerung (in Bodennähe, auch Mikro- sprinkler)	
	Anzahl	ha	Anzahl		1000 m <sup>3</sup>
<b>Niedersachsen</b>					
Betriebe mit Bewässerung 2009 insgesamt	3.926	219.070	3.833	174	167.900
Überwiegend genutzte Herkunft des Wassers:					
- aus öffentlichen oder privaten Versorgungsnetzen	316	11.824	292	29	9.345
- Grundwasser (auch Quellwasser und Uferfiltrat)	3.082	187.159	3.029	108	141.787
- betriebseigenes Oberflächenwasser (Teiche, Staubecken)	238	4.190	225	32	3.760
- betriebsfremdes Oberflächenwasser (Flüsse, Seen usw.)	252	12.785	249	5	10.345
- andere Herkunft (z.B. Brackwasser, aufbereitetes Wasser)	38	3.111	38	—	2.662
<b>Stat. Region Braunschweig</b>					
Betriebe mit Bewässerung 2009 insgesamt	825	51.549	815	12	43.579
<b>Statistische Region Hannover</b>					
Betriebe mit Bewässerung 2009 insgesamt	561	24.455	530	34	17.974
<b>Statistische Region Lüneburg</b>					
Betriebe mit Bewässerung 2009 insgesamt	2.001	133.058	1.979	60	99.000
<b>Statistische Region Weser-Ems</b>					
Betriebe mit Bewässerung 2009 insgesamt	539	10.008	509	68	7.346

- = keine Angaben vorhanden.

Quelle:

Statistische Berichte Niedersachsen, Landwirtschaftszählung 2010, Heft 3, Auszüge aus Tabelle 1203 T (einmalige Erhebung)

Landesbetrieb für Statistik und Kommunikationstechnologie Niedersachsen (LSKN)

**Landwirtschaftliche Betriebe mit Bodenbedeckungs- und Erosionsschutzmaßnahmen auf Ackerflächen  
im Freiland von Oktober 2009 bis Februar 2010 (in Tausend)**

Regionale Einheit		Ackerland insgesamt	Ackerland mit Bodenbedeckung <sup>1)</sup> von Okt. 2009 bis Feb. 2010				Ackerland ohne Bodenbedeckung <sup>1)</sup> von Oktober 2009 bis Februar 2010
			zusammen	und zwar mit			
				Winterkulturen <sup>2)</sup>	Schutzbepflanzung oder Winterzwischenfruchtanbau <sup>3)</sup>	Restbewuchs der vorangegangenen Kultur <sup>4)</sup>	
<b>Niedersachsen</b>	Anzahl der Betriebe Fläche in ha	34,4 1.869,2	29,5 1.362,1	23,3 900,0	13,6 259,5	10,6 202,5	21,5 398,0
<b>Stat. Region Braunschweig</b>	Anzahl der Betriebe Fläche in ha	4,1 339,5	3,8 272,0	3,5 219,9	1,3 27,6	1,2 24,5	2,6 51,2
<b>Stat. Region Hannover</b>	Anzahl der Betriebe Fläche in ha	6,4 416,0	5,9 325,1	5,3 250,8	2,2 38,9	2,1 35,4	3,8 72,8
<b>Stat. Region Lüneburg</b>	Anzahl der Betriebe Fläche in ha	8,9 517,5	7,5 365,3	5,8 212,1	3,7 89,9	2,9 63,4	5,6 121,2
<b>Stat. Region Weser-Ems</b>	Anzahl der Betriebe Fläche in ha	14,9 596,1	12,2 399,6	8,7 217,3	6,4 103,1	4,5 79,3	9,4 152,7

**Fußnoten:**

- 1) Einbezogen werden Freilandflächen auf dem Ackerland, die während des Erntejahres bearbeitet werden. Nicht dazu zählen Flächen mit Kulturen, die länger als ein Jahr auf dem Ackerland verbleiben wie z.B. Feldgras, Spargel, Hopfen, Erdbeeren, mehrjährige Blumen und Zierpflanzen (z.B. Rosen).
- 2) Hierzu zählen u.a. Winterweizen, Roggen oder Winterzwischenfruchtanbau zur Futter- oder Biogasgewinnung.
- 3) Zur Gründüngung.
- 4) Unter Restbewuchs der vorangegangenen Kultur ist jeglicher Bewuchs (auch Stoppeln) zu verstehen, der mindestens 10% des Bodens bedeckt.

**Quelle:**

Statistische Berichte Niedersachsen, Landwirtschaftszählung 2010, Heft 8, Auszüge aus Tabelle 1302 R (einmalige Erhebung)  
Landesbetrieb für Statistik und Kommunikationstechnologie Niedersachsen (LSKN)

**Landwirtschaftliche Betriebe in Niedersachsen  
mit Haltungsplätzen für Rinder am 1. März 2010  
nach Haltungsverfahren**

Haltungsverfahren	Betriebe	Haltungsplätze im jeweiligen Verfahren
	Anzahl in Tausend	
	<b>Haltungsplätze für Rinder insgesamt</b>	
Anbindestall Gülle	6,0	274,0
Anbindestall Festmist	6,0	181,0
Laufstall Gülle	13,5	1.683,9
Laufstall Festmist	12,0	488,5
Andere Haltungsverfahren	2,0	90,1
<b>Insgesamt</b>	21,6	2.717,6
	<b>Haltungsplätze für Milchkühe</b>	
Anbindestall Gülle	3,5	95,2
Anbindestall Festmist	3,1	61,7
Laufstall Gülle	7,9	637,6
Laufstall Festmist	2,8	61,3
Andere Haltungsverfahren	/	/
<b>Zusammen</b>	13,9	860,2
	<b>Haltungsplätze für übrige Rinder<sup>1)</sup></b>	
Anbindestall Gülle	4,4	178,9
Anbindestall Festmist	5,0	119,4
Laufstall Gülle	12,6	1.046,3
Laufstall Festmist	11,7	427,1
Andere Haltungsverfahren	1,8	85,7
<b>Zusammen</b>	21,5	1.857,3

**Fußnote:**

1) Kälber und Jungrinder, männliche Rinder sowie andere Kühe.

/ = einfacher relativer Standardfehler des Ergebniswertes 15 % oder mehr,  
daher wird in der Tabelle kein Wert veröffentlicht

Quelle: Statistische Berichte Niedersachsen, Landwirtschaftszählung 2010,  
Heft 8, Auszüge aus Tabelle 1401 R (einmalige Erhebung)  
Landesbetrieb für Statistik und Kommunikationstechnologie Niedersachsen (LSKN)

**Landwirtschaftliche Betriebe in Niedersachsen  
mit Haltungsplätzen für Schweine am 1. März 2010  
nach Haltungsverfahren**

Haltungsverfahren	Betriebe	Haltungsplätze im jeweiligen Verfahren
	Anzahl in Tausend	
	<b>Haltungsplätze für Schweine insgesamt</b>	
Vollspaltenboden	7,0	5.768,5
Teilspaltenboden	6,7	2.492,3
Planbefestigter Boden mit Einstreu	3,0	237,5
Andere Stallhaltungsverfahren	1,0	126,4
Freilandhaltung	/	/
<b>Insgesamt</b>	11,7	8.645,3
	<b>Haltungsplätze für Sauen und Eber zur Zucht</b>	
Vollspaltenboden	1,4	297,4
Teilspaltenboden	2,8	458,0
Planbefestigter Boden mit Einstreu	1,6	58,1
Andere Stallhaltungsverfahren	0,3	12,9
Freilandhaltung	/	/
<b>Zusammen</b>	4,5	832,3
	<b>Haltungsplätze für übrige Schweine <sup>1)</sup></b>	
Vollspaltenboden	6,7	5.471,1
Teilspaltenboden	5,3	2.034,2
Planbefestigter Boden mit Einstreu	2,2	179,3
Andere Stallhaltungsverfahren	0,8	113,5
Freilandhaltung	/	/
<b>Zusammen</b>	11,2	7.813,0

**Fußnote:**

1) Aufzuchtferkel, Jungschweine, Mastschweine und ausgemerzte Zuchttiere.

/ = einfacher relativer Standardfehler des Ergebniswertes 15 % oder mehr,  
daher wird in der Tabelle kein Wert veröffentlicht

Quelle: Statistische Berichte Niedersachsen, Landwirtschaftszählung 2010,  
Heft 8, Auszüge aus Tabelle 1402 R (einmalige Erhebung)  
Landesbetrieb für Statistik und Kommunikationstechnologie Niedersachsen (LSKN)

**Landwirtschaftliche Betriebe in Niedersachsen  
mit Haltungsplätzen für Hühner am 1. März 2010 nach Haltungsverfahren**

Regionale Einheit	Insgesamt		Und zwar mit					
			Bodenhaltung		Käfighaltung (alle Formen einschl. Kleingruppenhaltung)		Freilandhaltung	
	Betriebe	Haltungs- plätze	Betriebe	Haltungs- plätze	Betriebe	Haltungs- plätze	Betriebe	Haltungs- plätze
Anzahl in Tausend								
<b>Hühner insgesamt</b>								
Niedersachsen	5,5	58.617,2	3,3	52.201,6	/	/	2,6	/
davon: Stat. Region Weser-Ems	2,3	48.739,5	1,7	43.170,8	/	/	0,8	/
<b>Legehennen</b>								
Niedersachsen	4,6	13.185,8	2,5	8.537,1	/	/	2,4	/
davon: Stat. Region Weser-Ems	1,6	11.105,5	1,0	7.091,4	/	/	0,7	/
<b>Übrige Hühner<sup>1)</sup></b>								
Niedersachsen	1,4	45.431,4	1,0	43.664,5	x	x	0,4	/
davon: Stat. Region Weser-Ems	0,9	37.633,9	0,7	36.079,4	x	x	/	/

1) Masthühner und - hähne, Junghennen und Küken

/ = einfacher relativer Standardfehler des Ergebniswertes 15 % oder mehr, daher wird in der Tabelle kein Wert veröffentlicht

x = Nachweis ist nicht sinnvoll, unmöglich, oder Fragestellung trifft nicht zu

Quelle:

Statistische Berichte Niedersachsen, Landwirtschaftszählung 2010, Heft 8, Auszüge aus Tabelle 1406 R (einmalige Erhebung)

Landesbetrieb für Statistik und Kommunikationstechnologie Niedersachsen (LSKN)

**Landwirtschaftliche Betriebe mit Viehhaltung**  
**Wirtschaftsdüngerlagerung im Zeitraum März 2009 bis Februar 2010 nach Art der Abdeckung**

Gebietseinheit	Betriebe mit Lagerkapazitäten für Festmist			Betriebe mit Lagerkapazitäten für Gülle				
	insgesamt	davon: Lagerung		insgesamt	davon: Lagerung			
		ohne Abdeckung	mit Abdeckung		ohne Abdeckung	mit natürlicher Schwimmdecke	mit künstlicher Schwimmdecke	mit Folienabdeckung oder fester Abdeckung
	Anzahl in Tausend							
Niedersachsen	16,8	15,2	2,1	21,8	4,3	12,0	0,9	10,7
Stat. Region Braunschweig	1,5	1,4	/	0,8	0,2	0,4	/	0,4
Stat. Region Hannover	2,6	2,3	0,4	2,9	0,6	1,5	/	1,5
Stat. Region Lüneburg	4,9	4,5	0,5	5,8	1,0	3,8	0,2	2,3
Stat. Region Weser-Ems	7,7	7,0	1,0	12,3	2,5	6,2	0,5	6,4

/ = einfacher relativer Standardfehler des Ergebniswertes 15 % oder mehr, daher wird in der Tabelle kein Wert veröffentlicht

Quelle:

Statistische Berichte Niedersachsen, Landwirtschaftszählung 2010, Heft 8, Auszüge aus Tabelle 1503 R (einmalige Erhebung)

Landesbetrieb für Statistik und Kommunikationstechnologie Niedersachsen (LSKN)

## Gartenbauprodukte Niedersachsen - Bundesgebiet

	Erzeugung		
	Niedersachsen	Bundesgebiet	Anteil Niedersachsens am Bundesgebiet
<b>Gemüseanbau - Freiland</b>			
	Anzahl	Anzahl	v.H.
Betriebe 2012	1.022	6.969	14,7
	ha	ha	v.H.
Anbaufläche der Betriebe 2012	18.791	114.631	16,4
	t	t	v.H.
Gemüse insgesamt, Ernte 2012 <sup>2)</sup>	530.094	3.634.613	14,6
darunter: Weißkohl	9.508	473.118	2,0
Rotkohl	2.633	123.617	2,1
Grünkohl	7.781	19.754	39,4
Blumenkohl	23.354	143.035	16,3
Kohlrabi	21.453	83.128	25,8
Möhren / Karotten	106.880	592.761	18,0
Knollensellerie	7.067	82.594	8,6
Eissalat	115.005	183.494	62,7
Porree	16.832	116.309	14,5
Speisezwiebeln	103.526	484.632	21,4
Spargel	21.535	102.395	21,0
<b>Obstanbau</b>			
	Anzahl	Anzahl	v.H.
Betriebe, Baumobst 2012 <sup>1)</sup>	650	7.455	8,7
Betriebe, Erdbeeren insg. 2012 (Freiland)	329	2.464	13,4
	ha	ha	v.H.
Baumobstfläche 2012 <sup>1)</sup>	9.257	45.593	20,3
Anbauflächen Erdbeeren insg. 2012 (Freiland)	3.871	18.649	20,8
	t	t	v.H.
Marktobstproduktion, Ernte 2012			
Erdbeeren (Freiland)	41.879	150.050	27,9
Süßkirschen	2.876	23.005	12,5
Sauerkirschen	134	12.941	1,0
Pflaumen und Zwetschgen	3.802	35.567	10,7
Äpfel	274.261	972.405	28,2
Birnen	6.007	33.898	17,7
Johannisbeeren	376	10.764	3,5
Himbeeren	686	3.775	18,2
Heidelbeeren	6.665	8.843	75,4

<sup>1)</sup> Betriebe mit Verkaufsanbau

Fortsetzung nächste Seite

<sup>2)</sup> ohne Chicorée

Quellen: Stat. Bundesamt, Fachserie 3, Reihe 3.2.1, 2012 (Wachstum und Ernte - Obst -)

Stat. Bundesamt, Fachserie 3, Reihe 3.1.3, 2012 (Gemüseerhebung - Anbau und Ernte von Gemüse und Erdbeeren -)

Stat. Bundesamt, Fachserie 3, Reihe 3.1.4, 2012 (Landwirtschaftliche Bodennutzung - Baumobstflächen -)

Stat. Bundesamt, Fachserie 3, Reihe 3.1.9, 2012 (Strauchbeerenanbau und -ernte)



## noch: Gartenbauprodukte Niedersachsen - Bundesgebiet

	Erzeugung		
	Niedersachsen	Bundesgebiet	Anteil Niedersachsens am Bundesgebiet
<b>Zierpflanzenanbau</b>			
Betriebe 2012 insgesamt	Anzahl 487	Anzahl 4.449	v.H. 10,9
davon mit Anbau von Zierpflanzen <sup>1)</sup>			
- im Freiland	330	3.091	10,7
- unter hohen begehbaren Schutzabdeckungen einschl. Gewächshäuser	404	3.672	11,0
davon mit Erzeugung von			
- Zimmerpflanzen	245	2.070	11,8
- Beet und Balkonpflanzen und Stauden	385	3.252	11,8
- Schnittblumen / Zierpflanzen zum Schnitt	214	2.403	8,9
<b>Grundfläche der Betriebe 2012</b>	ha 708,5	ha 6741,2	v.H. 10,5
davon			
- Zierpflanzen im Freiland <sup>1)</sup>	460,2	4892,8	9,4
- Zierpflanzen unter hohen begehbaren Schutzabdeckungen einschl. Gewächsh. <sup>1)</sup>	248,3	1848,4	13,4
<b>Baumschulen</b>			
Betriebe 2012	Anzahl 671	Anzahl 2.241	v.H. 29,9
<b>Fläche der Betriebe 2012</b>	ha 5.837	ha 21.753	v.H. 26,8
darunter Nutzungsart:			
Ziersträucher und -gehölze	3.436	11.532	29,8
Nadelgehölze für Weihnachtsbaumkulturen	296	724	40,9
Forstpflanzen:	456	2.180	20,9
- Nadelgehölze (ohne Weihnachtsbaumk.)	230	1.042	22,1
- Laubgehölze	225	1.138	19,8
Obstgehölze	100	873	11,5

1) incl. Jungpflanzen

Quellen: Stat. Bundesamt, Fachserie 3, Reihe 3.1.7, 2012 (Landwirtschaftliche Bodennutzung - Baumschulerhebung - )

Stat. Bundesamt, Fachserie 3, Reihe 3.1.6, 2012 (Landwirtschaftliche Bodennutzung - Anbau von Zierpflanzen - )

## Anlandungen der Betriebe der Kleinen Hochsee- und Küstenfischerei Niedersachsens

	1993	1994	1995	1996	1997	1998	1999	2000	2001	2002	2003	2004	2005	2006	2007	2008	2009	2010	2011	2012	
Kabeljau	1.563	1.152	2.582	2.336	1.772	2.711	1.346	834	814	846	1.024	1.139	1.560	1.639	1.115	1.077	1.499	1.695	1.456	1.803	
Dorsch	88	467	1.503	2.336	947	397	422	224	326	506	384	804	663	893	890	700	670	531	949	1.005	
Schellfisch	103	545	373	461	538	386	294	174	393	342	972	801	467	518	457	218	356	437	481	528	
Wittling	187	82	55	67	34	68	111	204	186	110	137	164	105	250	91	70	119	128	75	28	
Seelachs	4.085	3.564	3.636	3.343	3.564	3.094	5.862	6.590	6.630	7.996	5.244	5.406	7.152	7.454	7.288	8.675	8.108	7.436	7.864	6.742	
Rotbarsch	26	192	30	96	7	46	131	166	382	18	414	401	2	3				1	0	5	
Hering	1.325																	1.947	2.923	2.802	4.296
Sprotte																		15.652	8.486	5.534	6.870
Scholle	1.291	992	776	733	978	694	947	961	1.329	1.426	1.230	1.262	1.209	1.370	1.087	1.336	1.107	1.341	1.516	1.750	
Seezunge	607	826	693	269	219	372	706	600	425	355	368	384	277	190	172	172	152	162	110	106	
Sonstige Plattfische	397	2.110	1.173	418	490	496	458	491	538	458	470	619	692	840	537	474	256	291	353*	298*	
Kaisergranat					16	15	25	17	29	28	15	7	19	153	277	120	160	178	299	261	
Aal	35	67	43	24	30	14	20	16	21	35	30	32	22	19							
Sonst. Konsumfische	1.242	368	348	424	316	603	615	584	746	1.837	15.147	19.603	20.581	23.418	22.698	22.689	5.584	6.475	5.146*	1.725*	
Speisekrabben	4.419	5.435	3.987	6.485	7.170	6.011	6.851	6.878	4.919	6.002	6.036	7.144	8.852	7.116	5.985	6.416	6.656	6.853	6.746	6.217	
Herzmuschelfleisch							8														
Miesmuscheln	2.971	285	6.089	5.154	5.761	15.678	16.601	11.944	6.643	642	3.988	2.669	3.952	3.670	5.838	3.817	744	3.395	10.250	2.080	
Trogmuscheln		562	312																		
Futterkrabben	2.120	2.750	883	1.730	1.138	648	1.272	852	837	644	856	775	961	300	480	955	761	693	259	351	
Futterfisch	11																				
Andere Arten						bisher nicht ausgewiesen										104	74	32	92	148	41
GESAMT	20.469	19.398	22.482	23.875	22.982	31.231	35.667	30.536	24.218	21.247	36.315	41.210	46.514	47.835	47.020	46.794	43.805	41.117	43.986	34.105	

Quelle: Staatliches Fischereiamt Bremerhaven

\* = die Erlösdaten sind nicht vollständig - es fehlen noch Abrechnungen

## Erlöse der Betriebe der Kleinen Hochsee- und Küstenfischerei Niedersachsens (ohne Miesmuschelfischerei\*)

	1993	1994	1995	1996	1997	1998	1999	2000	2001	2002	2003	2004	2005	2006	2007	2008	2009	2010	2011	2012
Kabeljau	2.249	1.333	2.782	2.679	2.418	4.865	3.099	2.295	2.163	2.729	3.328	3.631	4.933	5.951	4.449	4.234	4.699	5.626	5.189	6.360
Dorsch	109	488	1.275	1.958	1.038	584	669	407	618	885	533	1.088	1.134	1.524	1.495	1.066	773	649	1.298	1.078
Schellfisch	97	364	272	326	470	479	383	271	532	436	1.145	1.205	762	1.034	855	385	600	782	848	900
Wittling	120	54	37	50	24	79	97	162	155	90	105	151	100	283	129	59	52	94	82	33
Seelachs	2.653	2.472	2.706	2.391	2.691	3.641	5.517	6.401	7.336	6.794	3.317	3.439	5.706	7.217	7.205	8.109	7.947	9.232	11.314	9.934
Rotbarsch	31	134	39	82	11	77	212	259	631	26	615	566	2	4					0	5
Hering	114																490	970	1.318	1.994
Sprotte																	2.166	1.660	1.490	1.676
Scholle	1.868	1.506	1.152	1.278	1.733	1.314	1.722	1.595	2.372	2.584	2.557	2.273	2.440	2.842	2.173	2.476	1.519	1.705	2.092	2.419
Seezunge	3.447	4.036	3.956	2.149	2.248	2.487	4.903	5.041	4.023	3.275	3.325	3.293	2.831	2.487	1.663	1.694	1.632	1.970	1.375	1.132
Sonstige Plattfische	730	2.036	1.201	765	1.123	1.039	1.408	1.598	1.600	1.555	1.525	1.697	1.667	1.910	1.903	1.666	1.138	1.262	1.251**	1.114**
Kaisergranat	0	0	0	0	68	80	152	71	160	135	53	25	69	795	1.723	628	655	958	1.991	1.408
Aal	266	510	322	186	239	115	162	142	186	292	234	246	199	165						
Sonst. Konsumfische	471	488	533	493	391	1.529	1.390	1.457	1.470	1.299	4.074	4.369	4.506	4.977	6.733	5.410	2.145	2.691	1.923**	1.646**
Speisekrabben	9.700	12.007	10.737	16.388	12.291	13.915	21.112	19.874	18.205	20.403	14.944	16.030	23.244	18.769	21.187	24.092	16.897	18.532	13.684	26.228
Herzmuschelfleisch							24													
Trogmuscheln		90	50																	
Futterkrabben	168	209	71	138	86	44	104	70	68	52	69	62	77	24	38	152	122	111	41	52
Futterfisch	1																			
Andere Arten							bisher nicht ausgewiesen								719	204	10	60	1.038	55
<b>GESAMT</b>	<b>22.023</b>	<b>25.728</b>	<b>25.132</b>	<b>28.884</b>	<b>24.831</b>	<b>30.248</b>	<b>40.953</b>	<b>39.641</b>	<b>39.520</b>	<b>40.554</b>	<b>35.825</b>	<b>38.076</b>	<b>47.671</b>	<b>47.984</b>	<b>50.273</b>	<b>50.176</b>	<b>40.844</b>	<b>46.302</b>	<b>44.935</b>	<b>56.033</b>

Quelle: Staatliches Fischereiamt Bremerhaven

\* = aus datenschutzrechtlichen Gründen entfällt die Angabe von Erlösdaten aus der Muschelfischerei (Miesmuscheln)

\*\* = die Erlösdaten sind nicht vollständig - es fehlen noch Abrechnungen

## Längenabmessungen, Raumgehalt und Motorleistung der Kutterflotte Niedersachsens

jeweils 31.12. des Jahres

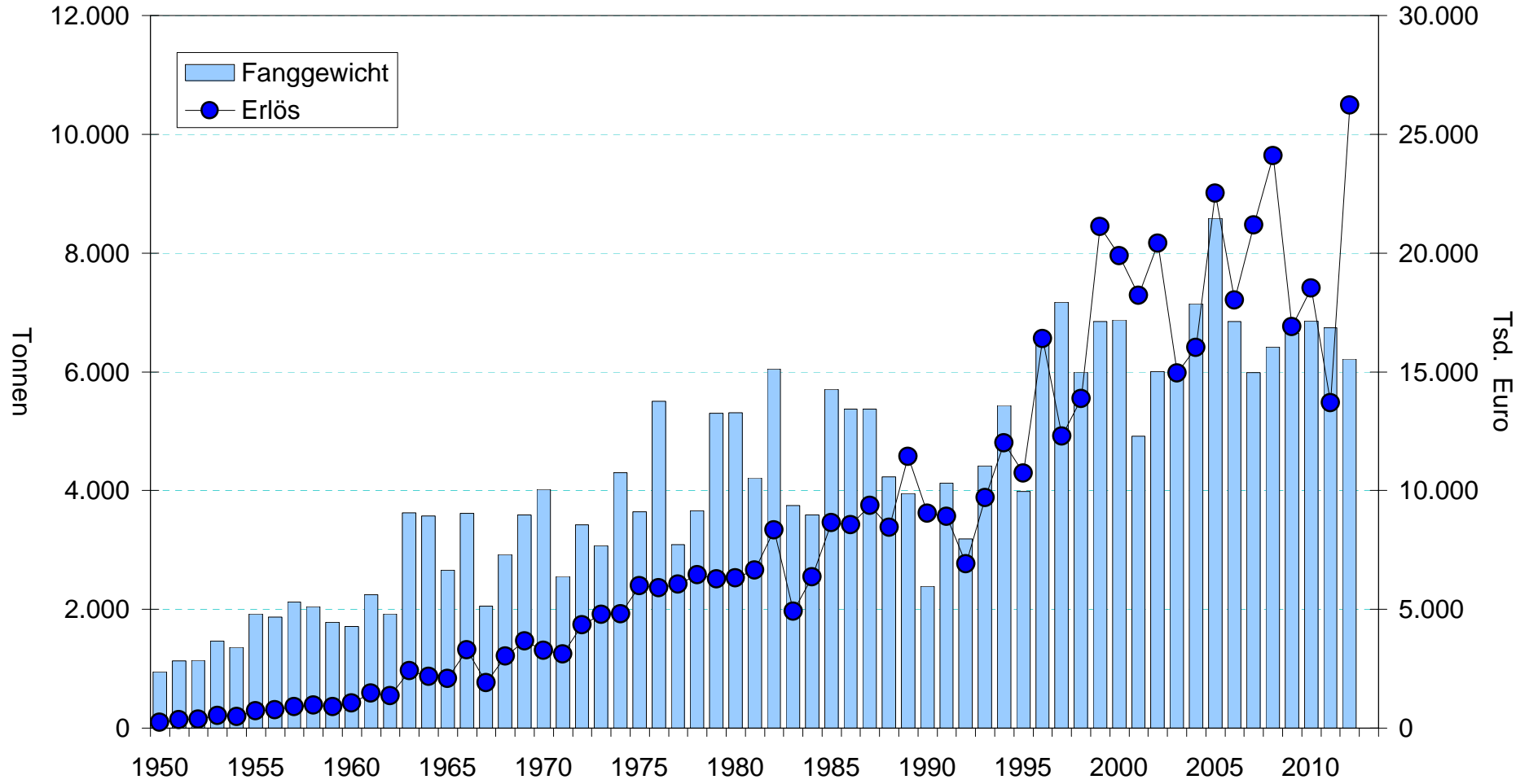
Länge	1993	1994	1995	1996	1997	1998	1999	2000	2001	2002	2003	2004	2005	2006	2007	2008	2009	2010	2011	2012
bis 10m																				
10-14m	17	15	12	12	13	13	12	11	10	10	9	8	7	6						
10-15m															20	19	18	18	18	17
14-16m	69	67	69	65	64	60	59	60	60	59	59	60	60	60						
15-20m															103	96	93	93	91	87
16-20m	57	62	63	69	68	63	63	63	60	61	62	61	61	62						
20-24m	11	12	9	8	10	11	11	10	11	10	9	9	12	10	11	10	9	9	9	9
> 24m	23	23	24	22	22	22	23	23	25	25	25	24	25	24	21	24	24	23	22	21
Summe:	177	179	177	176	177	169	168	167	166	165	164	162	165	162	155	149	144	143	140	134
BRT	7.952	7.996	7.959	7.518	7.582															
BRZ						9.627	10.394	10.217	10.485	10.502	10.839	10.630	11.275	11.029	10.768	11.145	11.136	10.975	11.165	10.870
kW	36.225	37.170	37.070	37.273	38.733	37.143	38.041	38.484	39.034	39.212	39.787	39.151	40.730	40.011	37.907	38.024	37.223	36.813	36.679	35.518

## Personal in der Kutter- und Küstenfischerei nach Aufsichtsbezirken

	1993	1994	1995	1996	1997	1998	1999	2000	2001	2002	2003	2004	2005	2006	2007	2008	2009	2010	2011	2012
Norddeich																				
Eigner und Setzfischer	111	114	116	117	112	109	105	105	105	105	104	103	105	103	89	86	85	84	84	82
Gehilfen	132	148	151	143	147	144	144	144	144	144	143	141	143	141	103	118	117	116	116	114
Bremerhaven																				
Eigner und Setzfischer	68	66	67	68	71	68	65	63	61	61	61	60	61	46	48	50	49	47	46	44
Gehilfen	114	110	111	112	124	117	107	103	100	100	101	101	102	71	54	57	56	54	51	48
Cuxhaven																				
Eigner und Setzfischer	28	29	28	28	29	28	29	28	25	38	39	37	39	35	36	28	27	27	25	24
Gehilfen	84	80	72	68	72	71	78	79	72	67	68	66	70	68	80	75	80	74	74	68
GESAMT																				
Eigner und Setzfischer	207	209	211	213	212	205	199	196	191	204	204	200	205	184	173	164	161	158	155	150
Gehilfen	330	338	334	323	343	332	329	326	316	311	312	308	315	280	237	250	253	244	241	230

# Küstenfischerei Niedersachsen Speisekrabben - Anlandungen

Quelle: Staatliches Fischereiamt Bremerhaven



## Entwicklung des Holzeinschlages in Niedersachsen <sup>1)</sup>

Forstwirtschafts- schaftsjaar <sup>2)</sup>	Staatswald	Körperschafts- wald	Privatwald	Bundesforsten	Insgesamt
	Fm	Fm	Fm	Fm	Fm
1998	1.283.849	267.598	1.698.951	127.427	3.377.825
1999	1.287.900	276.400	1.714.200	123.300	3.401.800
2000	1.186.100	261.700	1.387.700	123.700	2.959.200
2001	1.469.800	306.400	1.592.300	130.500	3.499.000
2002	1.569.600	311.300	1.593.900	142.400	3.617.200
2003	1.849.900	351.500	1.820.600	148.500	4.170.500
2004	1.974.100	360.700	2.206.400	169.000	4.710.200
2005	1.790.500	397.900	2.138.600	165.800	4.492.800
2006	2.017.100	380.900	2.358.800	172.000	4.928.700
2007 <sup>3)</sup>	2.530.400	499.000	2.866.600	146.900	6.042.900
2008	1.521.800	290.900	1.988.700	128.000	3.929.500
2009	1.570.700	249.900	1.699.400	145.700	3.665.700
2010	1.747.700	316.100	2.338.200	129.600	4.531.600
2011	1.842.000	338.000	2.435.800	141.700	4.757.500
2012	1.785.200	330.800	2.249.300	129.700	4.495.000
<b>Summe</b>	<b>25.426.649</b>	<b>4.939.098</b>	<b>30.089.451</b>	<b>2.124.227</b>	<b>62.579.425</b>
<b>Durchschnitt pro Jahr</b>	<b>1.695.110</b>	<b>329.273</b>	<b>2.005.963</b>	<b>141.615</b>	<b>4.171.962</b>

<sup>1)</sup> Ohne nicht aufgearbeitetes Holz

<sup>2)</sup> Ab 2002 Kalenderjahr 01.01. bis 31.12.

<sup>3)</sup> Durch Sturmtief "Kyrill" bedingt fallen die Zahlen 2007 deutlich höher aus als in den Vorjahren

Quelle: Nds. ML, Ref. 405.; ab 2002 Nds. Landesamt f. Statistik, ab 1. März 2008 LSKN