

**Niedersächsisches Ministerium
für Ernährung, Landwirtschaft,
Verbraucherschutz und Landesentwicklung**

**Ergänzungen
zur Broschüre:**

**Die niedersächsische
Landwirtschaft in Zahlen
2011 (Stand: Juli 2012)**



Niedersachsen

Niedersächsisches Ministerium für Ernährung, Landwirtschaft, Verbraucherschutz und Landesentwicklung

Referat 107

unter Mitwirkung des Landesbetriebes für Statistik
und Kommunikationstechnologie Niedersachsen (LSKN)

- erschienen im Juli 2012 -

Die niedersächsische Landwirtschaft in Zahlen

Inhalt

Zeichenerklärung: * = Graphische Darstellung

Allgemeine Daten	Seite
Niedersachsen im Vergleich mit den übrigen Bundesländern	1
Arbeitslose (nach Agenturen für Arbeit)	2
Arbeitslose im Bundesgebiet (nach Bundesländern)	3
Bruttoinlandsprodukt 2011 (nach Bundesländern)	4
Bruttowertschöpfung 2011 (nach Wirtschaftsbereichen)	5
Die niedersächsische Ernährungswirtschaft nach Branchen, korrigiert	6
Ausfuhr von Gütern der Ernährungswirtschaft	7
Ausfuhr von Gütern der Ernährungswirtschaft (Zeitreihe)	8
Einfuhr von Gütern der Ernährungswirtschaft	9
Einfuhr von Gütern der Ernährungswirtschaft (Zeitreihe)	10
Landwirtschaftliche Daten	11-30
Tierische Erzeugnisse im Vergleich (Produktmengen)	11
* Preisindex für die Landwirtschaft	12
Arbeitskräfte in der Landwirtschaft in Niedersachsen nach Beschäftigungskategorien und Rechtsformen (Zeitreihe)	13
Arbeitskräfte in der Landwirtschaft in Niedersachsen nach Rechtsformen und sozialökonomischen Betriebstypen	14
* Arbeitskräfteeinheiten pro Betrieb nach betriebswirtschaftlicher Ausrichtung in Niedersachsen	15
* Struktur der Arbeitskräfte landwirtschaftlicher Betriebe in Niedersachsen	16
* Landwirtschaftliche Berufsbildung der Betriebsleiter	17
* Hofnachfolge in Niedersachsen nach betriebswirtschaftlicher Ausrichtung	18
* Hofnachfolge in Niedersachsen (Karte)	19
* Entwicklung des ökologischen Landbaus in Niedersachsen	20

	Seite
Landwirtschaftliche Betriebe	21-22
* - Wirtschaftliche Situation landwirtsch. Haupterwerbsbetriebe (Graphik)	21
- Wirtschaftliche Situation landwirtsch. Haupterwerbsbetriebe (Tabelle)	22
Kaufwerte und Pachtpreise für landwirtschaftliche Grundstücke	23-25
- Entwicklung der Kaufwerte 2003 - 2010 (Niedersachsen)	23
* - Entwicklung der Kaufwerte 2003 - 2010 (Bezirke)	24
* - Karte Kaufwerte	25
Tierischer Bereich	26-30
- Viehbestand in Niedersachsen (Jahresvergleich)	26
* - Entwicklung der Schweinehaltung in Niedersachsen (2000 – 2012)	27
- Schlachtungen in Niedersachsen	28
* - Fleischerzeugerpreise	29
- Milcherzeugung und -verwendung	30
Gartenbauwirtschaftliche Daten	31
Gartenbauprodukte Niedersachsen	31
Fischwirtschaftliche Daten	32-37
Anlandungen der Betriebe der Kleinen Hochsee- und Küstenfischerei Niedersachsens (Mengen)	32
Erlöse der Betriebe der Kleinen Hochsee- und Küstenfischerei Niedersachsens	33
* Erträge der Kleinen Hochsee- und Küstenfischerei Niedersachsens	34
Anlandungen der Kleinen Hochsee- und Küstenfischerei Niedersachsens in den Häfen an der Nordseeküste	35
Ausstattung und Personal der Kutter- und Küstenfischerei Niedersachsens	36
* Speisekrabben - Anlandungen in Niedersachsen	37
Forstwirtschaftliche Daten	38
Entwicklung des Holzeinschlages	38

Niedersachsen im Vergleich mit den übrigen Bundesländern

Gegenstand der Nachweisung	Einheit	Deutschland ¹⁾	Niedersachsen	Anteil Nieders. am Bund in v.H.	Baden-Württemb.	Bayern	Brandenburg	Hessen	Meckl.-Vorp.	Nordrh.-Westf.	Rheinl.-Pfalz	Saarland	Sachsen	Sachs.-Anhalt	Schlesw.-Holstein	Thüringen
Fläche (2010)	qkm	357.121	47.613	13,3	35.751	70.550	29.483	21.115	23.191	34.092	19.854	2.569	18.420	20.450	15.799	16.173
Bevölkerung (2010)	Mio.	81,752	7,918	9,7	10,754	12,539	2,503	6,067	1,642	17,845	4,004	1,018	4,149	2,335	2,834	2,235
Bevölkerungsdichte (2010)	E/qkm	229	166	x	301	178	85	287	71	523	202	396	225	114	179	138
Landwirtschaftl. Betriebe ²⁾	Anzahl	299.134	41.730	14,0	44.512	97.873	5.566	17.805	4.725	35.750	20.564	1.319	6.287	4.219	14.123	3.658
Landw. genutzte Fläche ²⁾	ha	16.704.044	2.577.017	15,4	1.409.988	3.136.843	1.323.691	766.437	1.350.882	1.463.087	705.223	77.881	912.742	1.173.085	995.637	786.762
ha / Betrieb ²⁾	ha	55,8	61,8	x	31,7	32,1	237,8	43,0	285,9	40,9	34,3	59,0	145,2	278,0	70,5	215,1
Landwirtschaftl. Arbeitskräfte ³⁾	1.000	1.080,3	150,7	13,8	190,1	257,4	36,5	57,8	25,3	123,7	99,4	3,8	36,0	25,6	45,4	24,1
Rindvieh ⁴⁾	Mio.	12,477	2,537	20,3	0,999	3,259	0,557	0,452	0,549	1,403	0,357	0,049	0,500	0,341	1,122	0,335
Schweine ⁴⁾	Mio.	27,709	8,978	32,4	1,996	3,462	0,783	0,619	0,803	6,655	0,232	0,007	0,636	1,218	1,505	0,816
Legehennen ⁵⁾	Mio.	35,279	11,254	31,9	2,245	3,911	2,840	0,874	2,147	3,418	0,750	*	2,534	2,583	1,159	1,451
Schlacht- u. Masthähne und -hühner ⁵⁾	Mio.	67,531	36,505	54,1	1,017	5,218	3,685	0,545	6,076	4,483	0,025	0,006	*	3,105	1,679	0,494
Milcherzeugung ⁶⁾	Mio. t	30,336	5,999	19,8	2,286	7,931	1,364	1,014	1,465	3,049	0,837	0,095	1,605	1,051	2,664	0,938
Getreide ^{7) 8)}	Mio. t	36,737	5,163	14,1	2,864	6,456	1,923	1,978	3,386	3,729	1,240	0,109	2,252	3,185	2,152	2,277
Zuckerrüben ⁹⁾	Mio. t	25,028	7,594	30,3	1,430	5,564	0,519	1,117	1,720	4,588	1,430	-	1,046	3,359	0,645	0,647
Kartoffeln ⁷⁾	Mio. t	11,837	5,251	44,4	0,247	2,084	0,357	0,188	0,473	1,620	0,326	0,006	0,330	0,679	0,185	0,088

Quelle: Statistisches Bundesamt, BLE

* = Zahlenwert unbekannt oder geheimzuhalten x = Wert nicht sinnvoll - Wert nicht vorhanden

1) einschließlich Stadtstaaten

2) Landwirtschaftszählung 2010, einschl. Betriebe ohne landw. genutzte Fläche, ha/Betrieb = rech. Wert, die Betriebe < 5 ha werden seit 2010 nicht mehr vollständig erfasst

3) Regionale Ergebnisse der Landwirtschaftszählung 2010

4) Viehzählung 3. Mai 2012, vorläufiges Ergebnis

5) Landwirtschaftszählung 2010

6) Milcherzeugung insgesamt 2011, Niedersachsen ohne Bremen, Brandenburg ohne Berlin

7) Ernte 2011, Getreide insgesamt ohne Körnermais und CCM

8) Ohne anderes Getreide zur Körnergewinnung (z. B. Hirse, Sorghum, Kanariensaat), Getreide zur Ganzpflanzensilage wurde 2010 erstmalig getrennt vom Getreide zur Körnergewinnung erfasst. Vergleichbarkeit zu den Vorjahren daher ggf. eingeschränkt

9) Ernte 2011 Länderergebnisse und Ergebnis für Deutschland bei Zuckerrüben aus unterschiedlichen Quellen

Bestand an Arbeitslosen im Jahresdurchschnitt

Arbeitsagentur	absolut	Quote in v. H. ¹⁾	absolut	Quote in v. H. ¹⁾	Veränderung 2011 zu 2010 ⁴⁾	
	2010 ²⁾		2011 ³⁾		absolut	v.H.
Braunschweig	21.181	8,4	19.470	7,7	-1.711	-8,1
Bremen	32.788	10,1	31.021	9,5	-1.767	-5,4
Bremerhaven	11.937	11,2	11.518	10,8	-419	-3,5
Celle	15.775	7,3	15.155	7,0	-620	-3,9
Emden	12.384	8,5	11.721	7,9	-663	-5,4
Goslar	7.563	9,5	7.251	9,2	-312	-4,1
Göttingen	18.653	8,3	16.753	7,5	-1.900	-10,2
Hameln	17.669	8,8	16.184	8,1	-1.485	-8,4
Hannover	42.398	10,0	40.236	9,5	-2.162	-5,1
Helmstedt	13.716	7,1	12.291	6,4	-1.425	-10,4
Hildesheim	17.149	8,5	15.826	7,8	-1.323	-7,7
Leer	9.370	7,2	8.412	6,3	-958	-10,2
Lüneburg	13.045	6,1	12.008	5,6	-1.037	-7,9
Nienburg	8.519	6,2	8.029	5,8	-490	-5,8
Nordhorn	7.408	4,3	6.498	3,7	-910	-12,3
Oldenburg	22.145	7,6	20.483	7,0	-1.662	-7,5
Osnabrück	17.000	6,3	14.467	5,3	-2.533	-14,9
Stade	13.031	6,7	12.253	6,3	-778	-6,0
Uelzen	9.043	8,8	8.381	8,2	-662	-7,3
Vechta	8.013	5,2	7.146	4,5	-867	-10,8
Verden	10.249	5,5	9.164	4,9	-1.085	-10,6
Wilhelmshaven	8.240	9,7	7.833	9,2	-407	-4,9
Regionaldirektion Niedersachsen- Bremen	337.275	7,8	312.098	7,2	-25.177	-7,5

¹⁾ Arbeitslose in v.H. der zivilen Erwerbspersonen insgesamt

²⁾ Stand März 2011 ³⁾ Stand Jan. 2012 ⁴⁾ rechnerischer Wert

Quelle: Statistik der Bundesagentur für Arbeit:

- Arbeitslose nach Rechtskreisen
- Bestand an Arbeitslosen
- Arbeitslosenquote

Bestand an Arbeitslosen im Bundesgebiet

Land	Durchschnittliche Arbeitslosenzahl			Veränderung 2011 gegenüber 2010		Arbeitslosenquote ¹⁾ v.H.		
	2011	2010	2009	absolut	v.H.	2011	2010	2009
Schleswig-Holstein	103.694	107.156	110.326	-3.462	-3,2	7,2	7,5	7,8
Hamburg	72.437	75.473	78.456	-3.036	-4,0	7,8	8,2	8,6
Mecklenburg-Vorpommern	107.534	109.851	117.968	-2.317	-2,1	12,5	12,7	13,5
Niedersachsen	274.646	298.603	307.118	-23.957	-8,0	6,9	7,5	7,7
Bremen	37.452	38.699	38.190	-1.247	-3,2	11,6	12,0	11,8
Nordrhein-Westfalen	728.637	779.456	800.275	-50.819	-6,5	8,1	8,7	8,9
Hessen	182.534	197.940	209.947	-15.406	-7,8	5,9	6,4	6,8
Rheinland-Pfalz	111.054	119.934	127.213	-8.880	-7,4	5,3	5,7	6,1
Saarland	34.487	37.829	38.994	-3.342	-8,8	6,8	7,5	7,7
Baden-Württemberg	226.859	272.605	284.124	-45.746	-16,8	4,0	4,9	5,1
Bayern	254.287	299.396	319.143	-45.109	-15,1	3,8	4,5	4,8
Berlin	228.823	231.198	236.764	-2.375	-1,0	13,3	13,6	14,0
Brandenburg	143.146	148.804	164.585	-5.658	-3,8	10,7	11,1	12,3
Sachsen-Anhalt	139.226	151.280	167.676	-12.054	-8,0	11,6	12,5	13,6
Thüringen	104.159	117.056	136.035	-12.897	-11,0	8,8	9,8	11,4
Sachsen	226.848	253.142	277.730	-26.294	-10,4	10,6	11,8	12,9
Deutschland	2.975.823	3.238.421	3.414.545	-262.598	-8,1	7,1	7,7	8,1

¹⁾ Arbeitslose in v.H. der zivilen Erwerbspersonen insgesamt

Quelle: Statistik der Bundesagentur für Arbeit, Arbeitslose nach Rechtskreisen
 Daten 2009 = Stand März 2011, Daten 2010 und 2011 = Stand Jan. 2012

Bruttoinlandsprodukt der Bundesländer 2011

Land	Bruttoinlandsprodukt			
	insgesamt Mrd. Euro	Anteil am Bundesgebiet v.H.	je Einwohner Euro	Abweichung vom Bundesdurchschnitt v.H.
Baden-Württemberg	376,3	14,6	34.943	11,1
Bayern	446,4	17,4	35.545	13,1
Berlin	101,4	3,9	29.153	-7,3
Brandenburg	55,1	2,1	22.051	-29,9
Bremen	28,0	1,1	42.505	35,2
Hamburg	94,4	3,7	52.731	67,7
Hessen	228,5	8,9	37.616	19,6
Mecklenburg-Vorpommern	35,0	1,4	21.363	-32,1
Niedersachsen	224,4	8,7	28.306	-10,0
Nordrhein-Westfalen	568,9	22,1	31.893	1,4
Rheinland-Pfalz	113,2	4,4	28.311	-10,0
Saarland	30,5	1,2	30.059	-4,4
Sachsen	95,1	3,7	22.970	-26,9
Sachsen-Anhalt	51,9	2,0	22.336	-29,0
Schleswig-Holstein	73,6	2,9	25.967	-17,4
Thüringen	48,1	1,9	21.608	-31,3
Deutschland ¹⁾	2.570,8	100,0	31.440	0,0

¹⁾ Differenz zur Summe der Teilwerte durch unabhängiges Runden möglich

Quelle: Bruttoinlandsprodukt, Bruttowertschöpfung in den Ländern der Bundesrepublik Deutschland 2008 bis 2011, Reihe 1, Länderergebnisse Band 1, Berechnungsstand Aug. 2011 / Febr. 2012, Ergebnisse der Revision 2011 (www.vgrdl.de)

Bruttowertschöpfung zusammengefasster Wirtschaftsbereiche 2011

Land	Land- u. Forstwirtschaft, Fischerei		Produzierendes Gewerbe ohne Baugewerbe		Baugewerbe		Handel, Verkehr und Lagerei, Gastgewerbe, Information und Kommunikation		Finanz-, Versicherungs- Unternehmensdienstleister, Grundstücks- und Wohnungswesen		Öffentliche und sonstige Dienstleister, Erziehung und Gesundheit, Private Haushalte	
	Mrd. Euro	v. H. ¹⁾	Mrd. Euro	v. H. ¹⁾	Mrd. Euro	v. H. ¹⁾	Mrd. Euro	v. H. ¹⁾	Mrd. Euro	v. H. ¹⁾	Mrd. Euro	v. H. ¹⁾
Baden-Württemberg	2,30	0,7	112,93	33,6	14,28	4,3	58,00	17,3	84,10	25,0	64,44	19,2
Bayern	4,57	1,1	109,60	27,5	18,14	4,5	72,84	18,3	114,92	28,8	78,62	19,7
Berlin	0,01	0,0	12,41	13,7	3,14	3,5	17,77	19,6	29,48	32,6	27,73	30,6
Brandenburg	1,00	2,0	10,81	22,0	3,19	6,5	8,50	17,3	11,60	23,6	14,11	28,7
Bremen	0,01	0,0	5,91	23,6	0,74	2,9	7,01	28,0	6,44	25,7	4,93	19,7
Hamburg	0,09	0,1	10,98	13,0	2,29	2,7	26,46	31,4	29,69	35,2	14,82	17,6
Hessen	1,07	0,5	41,14	20,2	7,16	3,5	39,48	19,3	76,30	37,4	38,92	19,1
Mecklenburg-Vorpommern	1,08	3,5	4,53	14,5	1,88	6,0	6,33	20,3	6,77	21,7	10,66	34,1
Niedersachsen	3,56	1,8	52,84	26,4	9,96	5,0	36,32	18,1	49,01	24,5	48,68	24,3
Nordrhein-Westfalen	2,43	0,5	130,91	25,8	18,88	3,7	101,72	20,0	139,80	27,5	114,29	22,5
Rheinland-Pfalz	1,62	1,6	30,10	29,8	4,95	4,9	17,10	16,9	22,57	22,3	24,78	24,5
Saarland	0,07	0,3	8,53	31,3	1,13	4,2	4,70	17,2	6,48	23,8	6,33	23,2
Sachsen	1,04	1,2	20,96	24,7	5,96	7,0	14,81	17,4	18,66	22,0	23,48	27,7
Sachsen-Anhalt	1,09	2,4	12,61	27,2	3,04	6,6	7,45	16,1	9,24	19,9	12,90	27,8
Schleswig-Holstein	1,16	1,8	12,34	18,8	3,21	4,9	13,83	21,0	17,20	26,2	18,01	27,4
Thüringen	0,77	1,8	11,63	27,1	2,95	6,9	6,30	14,7	8,59	20,0	12,74	29,6
Deutschland	21,87	1,0	588,22	25,6	100,90	4,4	438,61	19,1	630,83	27,5	515,42	22,5

1) Anteil an der Bruttowertschöpfung aller Wirtschaftsbereiche je Land

Quelle: Bruttoinlandsprodukt, Bruttowertschöpfung in den Ländern der Bundesrepublik Deutschland 2008 bis 2011, Reihe 1, Länderergebnisse Band 1, Berechnungsstand Aug. 2011 / Febr. 2012, Ergebnisse der Revision 2011 (www.vgrdl.de)

Die niedersächsische Ernährungswirtschaft in Zahlen 2010

- absteigend sortiert nach Umsatz -

Branche	Umsatz in Mio. EUR	Betriebe ¹⁾	Beschäftigte ¹⁾
Fleischwarenindustrie (incl. Schlachtung)	8.414,8	178	20.705
Milchverarbeitung (mit Herst. v. Speiseeis)	3.404,0	30	5.846
Futtermittelherstellung	2.742,8	46	3.978
Back- und Teigwaren (einschl. Dauerbackwaren)	2.204,1	293	14.419
Obst- u. Gemüseverarbeitung	1.901,9	28	4.994
- darunter: Kartoffelerzeugnisse	592,9	10	2.225
Herst. v. pflanz. u. tier. Ölen und Fetten	1.176,6	6	963
Mühlen, Herst. von Stärke u. Stärkeerzn.	879,5	17	2.059
Fischverarbeitung	595,4	10	1.778
Herst. v. sonst. Nahrungsmitteln	2.872,8	53	8.401
- davon:			
Herst. v. Würzen u. Soßen	680,3	10	2.586
Süßwarenherstellung	363,6	10	1.634
Verarbeitung von Kaffee und Tee und Herstellung von Kaffee-Ersatz	280,2	8	697
Zuckerindustrie, Herst. von Fertig- gerichten, Sonstiges	1.548,7	25	3.484
Nahrungs- und Futtermittel gesamt	24.193	661	63.143
Nahrungs- und Futtermittel, Getränke- industrie und Tabakverarbeitung	26.725	702	68.028

zum Vergleich:

Herst. von Kraftwagen und Kraftwagenteilen	64.646,8	126	109.515
Maschinenbau	9.877,0	452	52.044
- darunter: land- u. forstw. Maschinen	1.134,8	35	5.486
Herst. chem. und pharm. Erzeugnisse	9.484,9	173	26.914

1) Anzahl Ende September

Differenzen zur Summe der Teilwerte durch unabhängiges Runden möglich

Quelle: Landesbetrieb für Statistik und Kommunikationstechnologie Niedersachsen (LSKN)

Ausfuhr Niedersachsens von Gütern der Ernährungswirtschaft

Warengruppe	Ausfuhr 2010	Anteil an der Ausfuhr	
	Mill. Euro	der Ernährungs- wirtschaft v.H.	der Ausfuhr insgesamt v.H.
Ernährungswirtschaft	7.942,8	100,0	12,1
A. Lebende Tiere ¹⁾	324,0	4,1	0,5
darunter: Rindvieh	82,9	1,0	0,1
Geflügel	186,4	2,3	0,3
B. Nahrungsmittel tierischen Ursprungs	4.260,0	53,6	6,5
darunter: Fleisch u. Fleischwaren	2.177,4	27,4	3,3
Milch u. Milch-Erzeugnisse (ohne Butter und Käse)	691,2	8,7	1,0
Butter, and. Fettstoffe a. d. Milch, Milchstreichfette	148,8	1,9	0,2
Käse	566,5	7,1	0,9
Fische und Fischzubereitungen	254,6	3,2	0,4
C. Nahrungsmittel pflanz- lichen Ursprungs ²⁾	2.791,5	35,1	4,2
darunter: Zuckerrüben, Zucker und Zuckererzeugnisse	150,8	1,9	0,2
Gemüsezubereitungen und -konserven	27,7	0,3	0,0
Obstzubereitungen und -konserven	63,9	0,8	0,1
Obst und Gemüsesäfte	121,0	1,5	0,2
Weizen	37,4	0,5	0,1
Pflanzliche Öle und Fette	157,0	2,0	0,2
Backwaren	495,6	6,2	0,8
Kartoffeln u. Kartoffelerzeugnisse	400,2	5,0	0,6
D. Genußmittel	567,3	7,1	0,9

¹⁾ Einschl. lebende Tiere zu anderen als Ernährungszwecken

²⁾ Einschl. lebende Pflanzen u. Erzeugnisse der Ziergärtnerei

Differenzen zur Summe der Teilwerte durch unabhängiges Runden möglich

Quelle: Statistische Berichte, Außenhandel 2010, G III 1 - j / 09, G III 3 - j / 10, LSKN

Ausfuhr Niedersachsens von Gütern der Ernährungswirtschaft 1989 - 2010

Jahr	Güter der Ernährungswirtschaft (einschließlich Genußmittel)			
	Mill. Euro	Veränderung zum Vorjahr v.H.	Anteil an der Gesamtausfuhr NI v.H.	Anteil an der Gesamtausfuhr Ernährungswirtschaft Deutschland v.H.
1989	2.442,1	8,4	9,0	14,9
1990	2.310,7	-5,4	8,2	14,5
1991	2.531,6	9,6	8,8	13,8
1992	2.687,0	6,1	8,7	14,2
1993	2.641,2	-1,7	9,8	14,9
1994	2.663,1	0,8	9,4	14,0
1995	2.732,5	2,6	8,8	14,0
1996	3.052,8	11,7	9,3	14,3
1997	3.104,8	1,7	8,8	13,8
1998	3.302,6	6,4	8,7	13,7
1999	3.191,5	-3,4	7,9	13,2
2000	3.810,4	19,4	8,1	14,0
2001	4.333,4	13,7	8,9	14,3
2002	4.057,6	-6,4	8,3	13,0
2003	4.694,8	15,7	9,4	14,7
2004	4.971,8	5,9	8,8	14,7
2005	5.393,9	8,5	8,9	14,6
2006	5.814,4	7,8	8,6	14,3
2007	6.806,8	17,1	9,2	14,8
2008	7.567,1	11,2	10,1	14,6
2009	7.393,2	-2,3	13,0	15,0
2010	7.942,8	7,4	12,1	14,9

Quelle: Statistische Berichte, Außenhandel (G III 1 - j, G III 3 - j) (Vorjahre: Ausfuhr), LSKN

Einfuhr Niedersachsens von Gütern der Ernährungswirtschaft

Warengruppe	Einfuhr 2010	Anteil an der Einfuhr	
	Mill. Euro	der Ernährungs- wirtschaft v.H.	der Einfuhr insgesamt v.H.
Ernährungswirtschaft	6.692,0	100,0	9,2
A. Lebende Tiere ¹⁾	563,2	8,4	0,8
darunter: Schweine	410,0	6,1	0,6
Geflügel	104,8	1,6	0,1
B. Nahrungsmittel tierischen Ursprungs	2.051,3	30,7	2,8
darunter: Fleisch u. Fleischwaren	811,0	12,1	1,1
Milch u. Milch-Erzeugnisse (ohne Butter und Käse)	113,8	1,7	0,2
Butter, and. Fettstoffe a. d. Milch, Milchstreichfette	55,3	0,8	0,1
Käse	89,6	1,3	0,1
Fische und Fischzubereitungen	552,6	8,3	0,8
C. Nahrungsmittel pflanz- lichen Ursprungs ²⁾	3.598,1	53,8	5,0
darunter: Zuckerrüben, Zucker und Zuckererzeugnisse	94,3	1,4	0,1
Gemüsezubereitungen und -konserven	135,0	2,0	0,2
Obstzubereitungen und -konserven	81,9	1,2	0,1
Obst und Gemüsesäfte	197,3	2,9	0,3
Weizen	94,6	1,4	0,1
Pflanzliche Öle und Fette	526,7	7,9	0,7
Backwaren	251,1	3,8	0,3
Kartoffeln u. Kartoffelerzeugnisse	76,9	1,1	0,1
D. Genußmittel	479,5	7,2	0,7

¹⁾ Einschl. lebende Tiere zu anderen als Ernährungszwecken

²⁾ Einschl. lebende Pflanzen u. Erzeugnisse der Ziergärtnerei

Differenzen zur Summe der Teilwerte durch unabhängiges Runden möglich

Quelle: Statistische Berichte, Außenhandel 2010, G III 1 - j / 09, G III 3 - j / 10, LSKN

Einfuhr Niedersachsens von Gütern der Ernährungswirtschaft 1990 - 2010

Jahr	Güter der Ernährungswirtschaft (einschließlich Genußmittel)			
	Mill. Euro	Veränderung zum Vorjahr v.H.	Anteil an der Gesamteinfuhr v.H.	Anteil an der Gesamteinfuhr Ernährungswirtschaft Deutschland v.H.
1990	2.810,8	2,7	14,5	9,0
1991	3.261,9	16,1	14,3	9,0
1992	3.296,5	1,1	13,7	9,3
1993	2.757,4	-16,4	13,5	8,9
1994	3.024,8	9,7	13,1	8,8
1995	3.296,1	9,0	13,1	9,3
1996	3.522,7	6,9	12,6	9,4
1997	3.532,0	0,3	11,3	8,9
1998	3.584,0	1,5	10,9	8,8
1999	3.356,1	-6,4	9,9	8,6
2000	3.787,5	12,9	8,6	9,3
2001	4.384,4	15,8	9,8	9,9
2002	4.394,0	0,2	9,8	9,9
2003	4.382,6	-0,3	9,4	9,7
2004	4.459,4	1,8	9,0	9,8
2005	4.587,9	2,9	8,4	9,7
2006	5.082,7	10,8	7,8	9,8
2007	5.765,2	13,4	8,5	10,1
2008	6.440,6	11,7	8,8	10,4
2009	6.238,7	-3,1	10,2	10,6
2010	6.692,0	7,3	9,2	10,6

Quelle: Statistische Berichte, Außenhandel (G III 1 - j, G III 3 - j) (Vorjahre: Einfuhr), LSKN

Tierische Erzeugnisse 2011

	Rind- und Kalbfleisch ¹⁾	Schweinefleisch ¹⁾	Geflügelfleisch ¹⁾	Milchanlieferung an Molkereien	Butter	Magermilchpulver	Eier Betriebe ab 3.000 Hennen	Eier verwendbare Erzeugung
--	-------------------------------------	-------------------------------	-------------------------------	--------------------------------	--------	------------------	-------------------------------	----------------------------

Produktmenge	in 1000 t	in 1000 t	in 1000 t	in 1.000 t	in 1.000 t	in 1.000 t	in Mio. Stück	in 1.000 t
Niedersachsen	167,4	1.729,2	792,7	5.923	111	111	3.517	279
Deutschland	1.171,3	5.592,6	1.423,3	29.339	474	301	9.683	769
EU 27	7.844,2	22.388,0	12.385,3	138.656	1.922	1.155		6.970

Anteil Niedersachsens an								
Deutschland	14,30%	30,92%	55,69%	20,19%	23,38%	36,91%	36,32%	36,32%
der EU 27	2,13%	7,72%	6,40%	4,27%	5,76%	9,63%		4,01%

¹⁾ Schlachtungen

Quellen Rind- und Kalbfleisch und Schweinefleisch: Niedersachsen = LSKN, Deutschland = Stat. Bundesamt, Fachserie 3, Reihe 4.2.1; EU 27 = Eurostat-Tables (Internet)

Quellen Geflügelfleisch: Niedersachsen und Deutschland = Stat. Bundesamt, Genesis-Online Datenbank Tabelle 41322-0009; EU 27 = Eurostat-Tables (Internet)

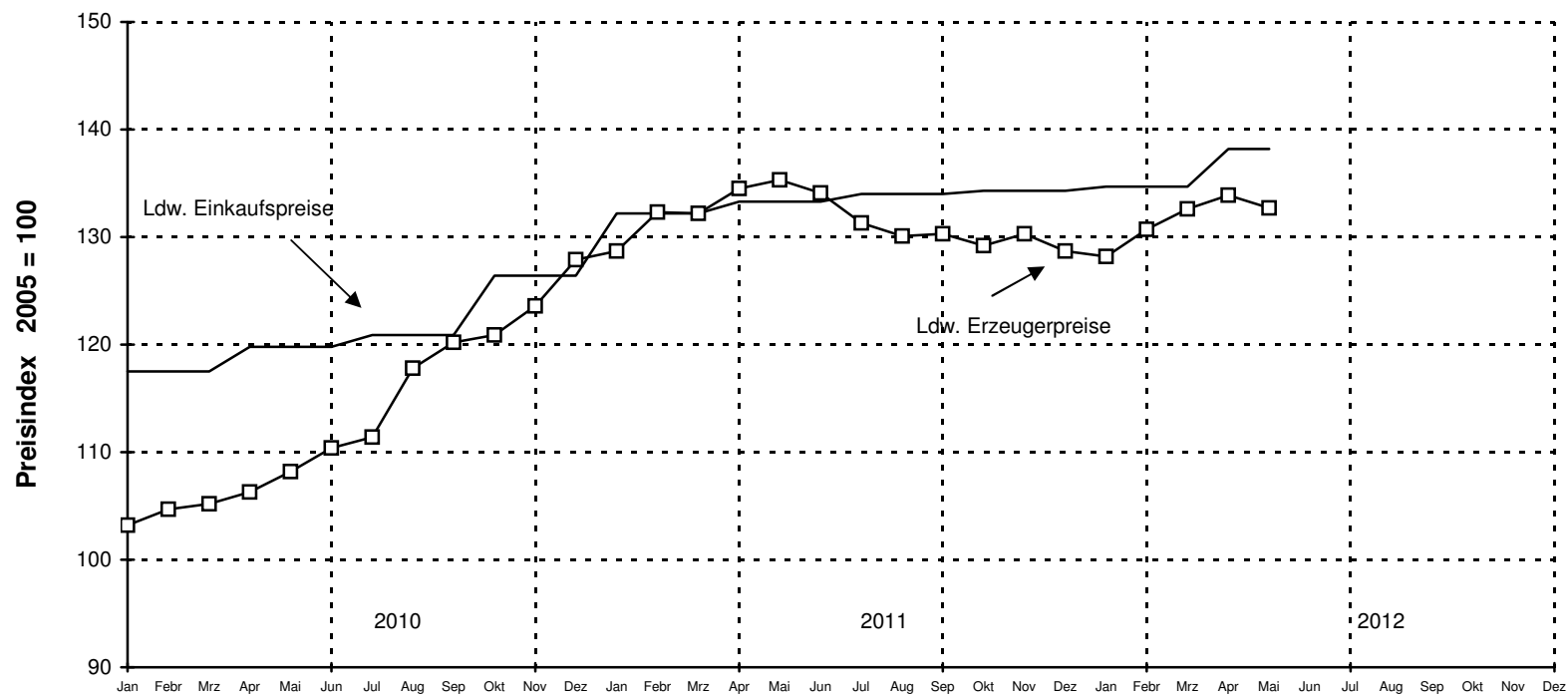
Quellen Milch: Niedersachsen und Deutschland = Milcherzeugung und -verwendung bis auf Kreisebene in Deutschland im Jahr 2010, BEE, Stand 24.5.12, EU = AMI-Marktbilanz Milch 2012

Quellen Butter und Magermilchpulver: Landesvereinigung der Milchwirtschaft Niedersachsen (NI, Deutschland), EU 27 = AMI-Marktbilanz Milch 2012

Quellen Eier: Niedersachsen und Deutschland = Stat. Bundesamt, Fachserie 3, Reihe 4.2.3, verwendbare Erzeugung = AMI-Marktbilanz Eier und Geflügel 2012, verwendbare Erzeugung Niedersachsen = rechnerischer Wert

Preisindex für die Landwirtschaft

Landw. Betriebsmittel- und Erzeugerpreise (ohne MWSt)



Preisindex	Jahr	Jan	Feb	Mär	Apr	Mai	Jun	Jul	Aug	Sep	Okt	Nov	Dez
Einkaufspreise 1) landw. Betriebsmittel	2010	117,5			119,8			120,9			126,4		
	2011	132,2			133,3			134,0			134,3		
	2012	134,7			138,2								
Erzeugerpreise landw. Produkte	2010	103,2	104,7	105,2	106,3	108,2	110,4	111,4	117,8	120,2	120,9	123,6	127,9
	2011	128,7	132,3	132,2	134,5	135,3	134,1	131,3	130,1	130,3	129,2	130,3	128,7
	2012	128,2	130,7	132,6	133,9	132,7							

1) Ab dem Jahr 2000 wird der Betriebsmittelindex nur noch vierteljährlich berechnet.

Quelle: Stat. Bundesamt, Fachserie 17, R 1, 10/2011 und 05/2012 (ab Juli 2010)

Arbeitskräfte in landwirtschaftlichen Betrieben in Niedersachsen nach Beschäftigtenkategorien und Rechtsformen*

Beschäftigtenkategorien Rechtsformen	Personen in 1000				AK-Einheiten ¹			
	2003	2005	2007	2010	2003	2005	2007	2010
Insgesamt								
Arbeitskräfte insgesamt	179,3	176,0	168,2	150,7	83,3	78,3	74,7	78,3
davon:								
- Familienarbeitskräfte	113,4	103,4	95,5	73,0	59,0	52,6	48,9	48,4
darunter vollbeschäftigt	34,9	33,7	32,0	31,4	34,9	33,7	32,0	31,4
- ständige (fam. fremde) AK	22,6	21,9	22,1	23,7	17,6	16,5	16,0	18,5
darunter vollbeschäftigt	13,6	13,1	12,2	12,8	13,6	13,1	12,2	12,8
- nicht ständig Beschäftigte ²	43,4	50,7	50,6	53,9	6,7	9,1	9,8	11,4
Einzelunternehmen								
Arbeitskräfte insgesamt	162,7	158,7	148,4	122,6	73,6	68,6	64,3	64,5
davon:								
- Familienarbeitskräfte	113,4	103,4	95,5	73,0	59,0	52,6	48,9	48,4
darunter vollbeschäftigt	34,9	33,7	32,0	31,4	34,9	33,7	32,0	31,4
- ständige (fam. fremde) AK	10,8	10,5	10,8	11,0	8,5	8,0	7,6	8,3
darunter vollbeschäftigt	6,7	6,4	5,7	5,4	6,7	6,4	5,7	5,4
- nicht ständig Beschäftigte ²	38,5	44,8	42,0	38,6	6,0	8,0	7,8	7,8
Personengesellschaften einschl. Personengemeinschaften								
Arbeitskräfte insgesamt	14,3	14,4	18,5	26,5	8,1	7,9	9,3	12,7
davon:								
- ständige AK	9,8	9,3	10,2	11,6	7,5	6,8	7,4	9,3
darunter vollbeschäftigt	5,6	5,2	5,7	6,8	5,6	5,2	5,7	6,8
- nicht ständig Beschäftigte ²	4,5	5,0	8,3	14,9	0,6	1,1	1,9	3,5
Juristische Personen								
Arbeitskräfte insgesamt	2,3	2,9	1,4	1,5	1,6	1,8	1,0	1,1
davon:								
- ständige AK	1,9	2,0	1,1	1,2	1,6	1,7	0,9	1,0
darunter vollbeschäftigt	1,3	1,5	0,8	0,6	1,3	1,5	0,8	0,6
- nicht ständig Beschäftigte ²	0,4	0,9	0,3	0,4	0,0	0,1	0,1	0,1

*) 2003 - 2007 Daten aus repräsentativer Erhebung, 2010 Daten aus totaler Erhebung

¹⁾ Arbeitskräfte-Einheiten: Umrechnung der beschäftigten Personen in Vollarbeitskräfte,

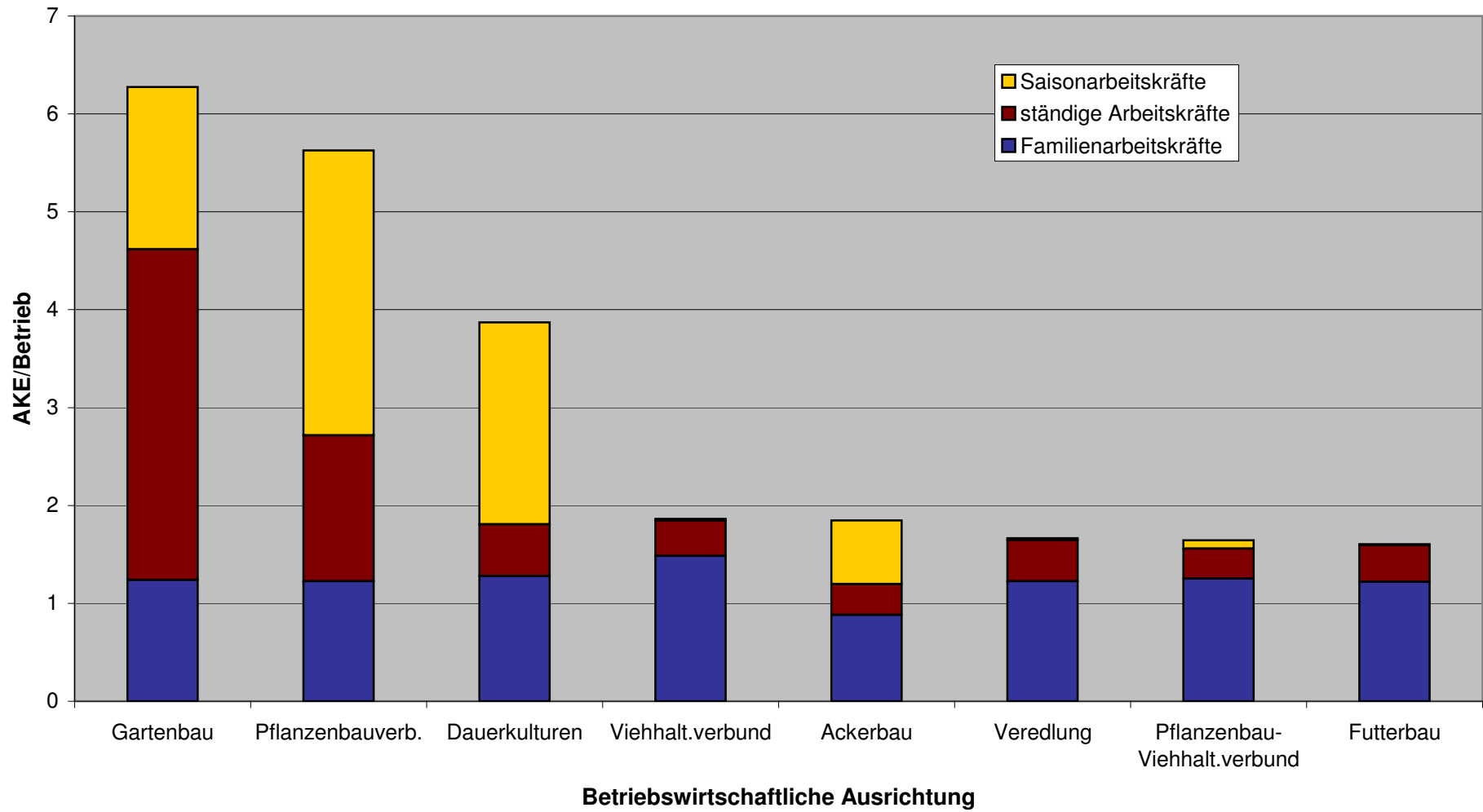
²⁾ einschließlich Saisonarbeitskräfte; bis 2007 alle AK mit einem auf < 3 Monate befristeten Arbeitsvertrag, ab 2010 alle AK mit einem auf < 6 Monate befristeten Arbeitsvertrag

**Arbeitskräfte in landwirtschaftlichen Betrieben in Niedersachsen 2010
nach Rechtsformen und sozialökonomischen Betriebstypen**

Betriebswirtschaftliche Ausrichtung	Insgesamt					Davon					
	Betriebe	LF	LF je Betrieb	Arbeitskräfte	Arbeitsleistung	Familienarbeitskräfte		ständige Arbeitskräfte		Saisonarbeitskräfte	
				Personen	AK-E	zusammen	Arbeitsleistung	zusammen	Arbeitsleistung	zusammen	Arbeitsleistung
	Anzahl	ha	ha	Personen	AK-E	Personen	AK-E	Personen	AK-E	Personen	AK-E
	Anzahl										
Ackerbau	10 145	797 069	78,6	51 551	18 736	15 948	8 950	4 153	3 179	31 450	6 606
Gartenbau	1 095	8 995	8,2	12 728	6 872	1 804	1 356	4 510	3 700	6 414	1 816
Dauerkulturen	786	13 692	17,4	10 832	3 043	1 544	1 005	555	416	8 733	1 622
Futterbau	17 403	972 281	55,9	40 364	27 946	31 068	21 257	8 188	6 481	1 108	208
Veredlung	5 400	297 417	55,1	13 184	9 002	9 333	6 623	3 089	2 267	762	112
Pflanzenbauverbund	212	10 963	51,7	4 029	1 193	358	260	411	316	3 260	617
Viehhaltungsverbund	2 458	161 027	65,5	6 280	4 579	4 950	3 648	1 116	894	214	37
Pflanzenbau- Viehhaltungsverbund	4 231	315 573	74,6	11 688	6 963	8 042	5 298	1 653	1 297	1 993	368
insgesamt	41 730	2 577 017	61,8	150 656	78 335	73 047	48 398	23 675	18 549	53 934	11 388
Einzelunternehmen	37 607	2 119 277	56,4	122 638	64 508	73 047	48 398	10 959	8 324	38 632	7 786
dav. Haupterwerb	23 435	1 852 010	79,0	92 608	51 801	48 769	37 821	9 411	7 250	34 428	6 730
dav. Nebenerwerb	14 172	267 267	18,9	30 030	12 707	24 278	10 576	1 548	1 074	4 204	1 057
Personengemeinschaften, -gesellschaften	3 836	428 770	111,8	26 473	12 739	—	—	11 550	9 259	14 923	3 480
Juristische Personen	287	28 970	100,9	1 545	1 088	—	—	1 166	966	379	122

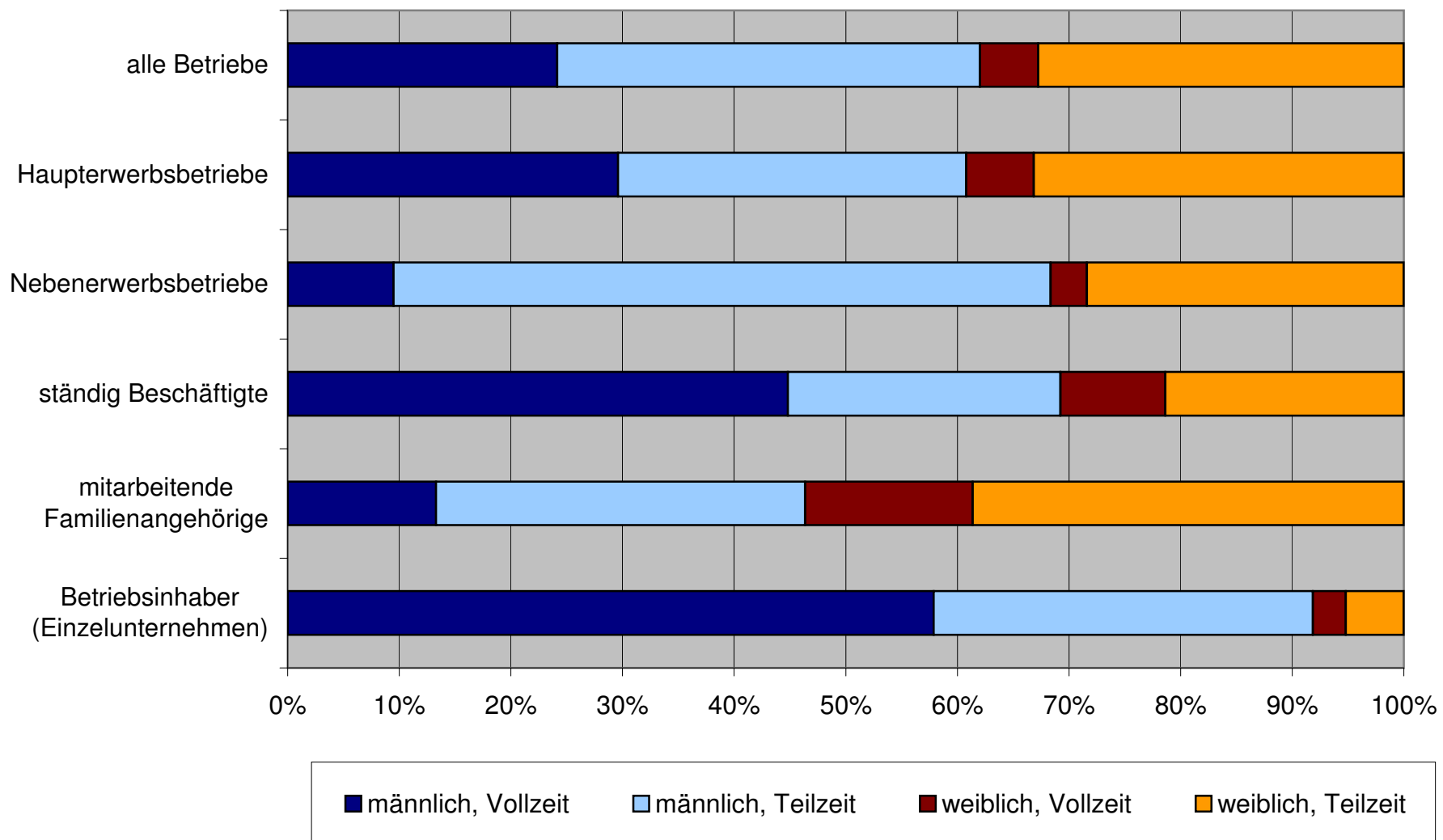
Quelle: Landesamt für Statistik und Kommunikationstechnologie Niedersachsen (LSKN), Landwirtschaftszählung 2010

Arbeitskräfteeinheiten (AKE) pro Betrieb nach betriebswirtschaftlicher Ausrichtung Niedersachsen 2010



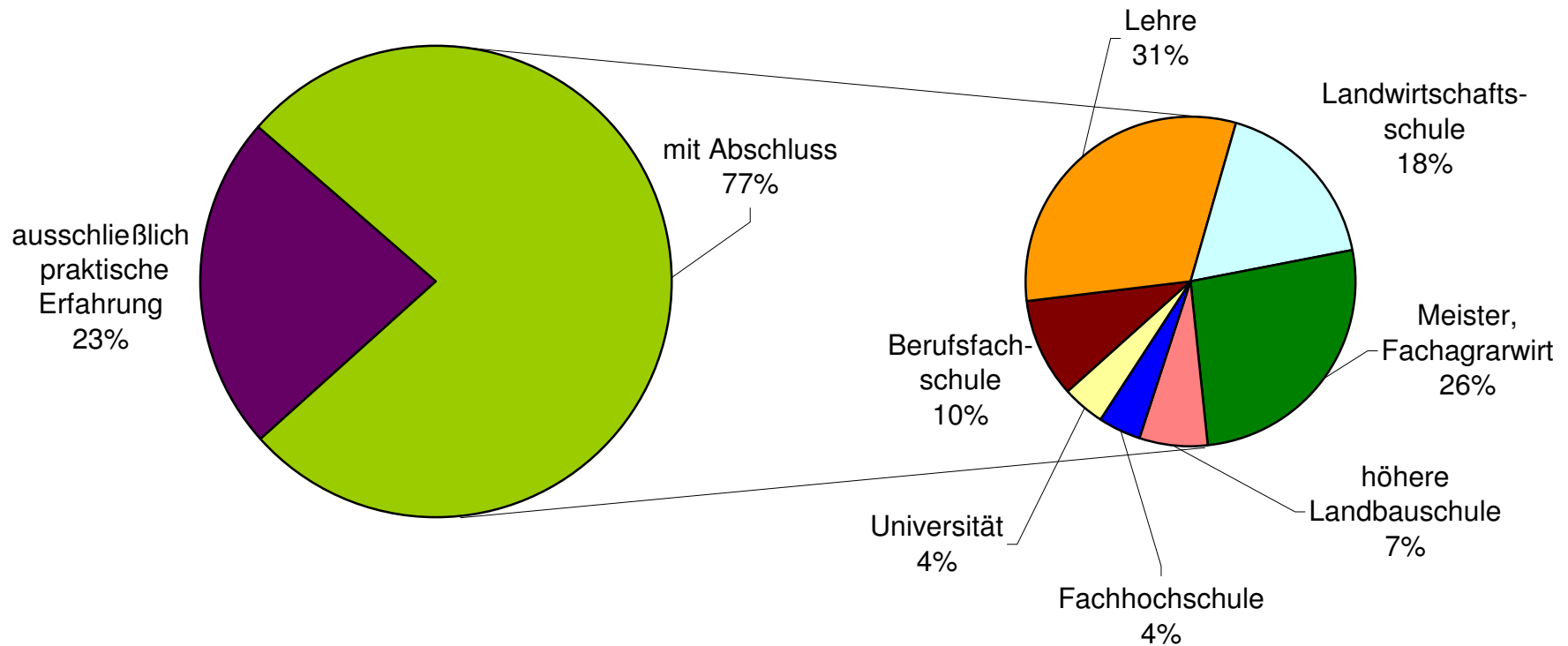
Quelle: Landesbetrieb für Statistik und Kommunikationstechnologie Niedersachsen (LSKN), Landwirtschaftszählung 2010

Struktur der Arbeitskräfte landwirtschaftlicher Betriebe in Niedersachsen 2010



Quelle: Landesbetrieb für Statistik und Kommunikationstechnologie Niedersachsen (LSKN), Landwirtschaftszählung 2010

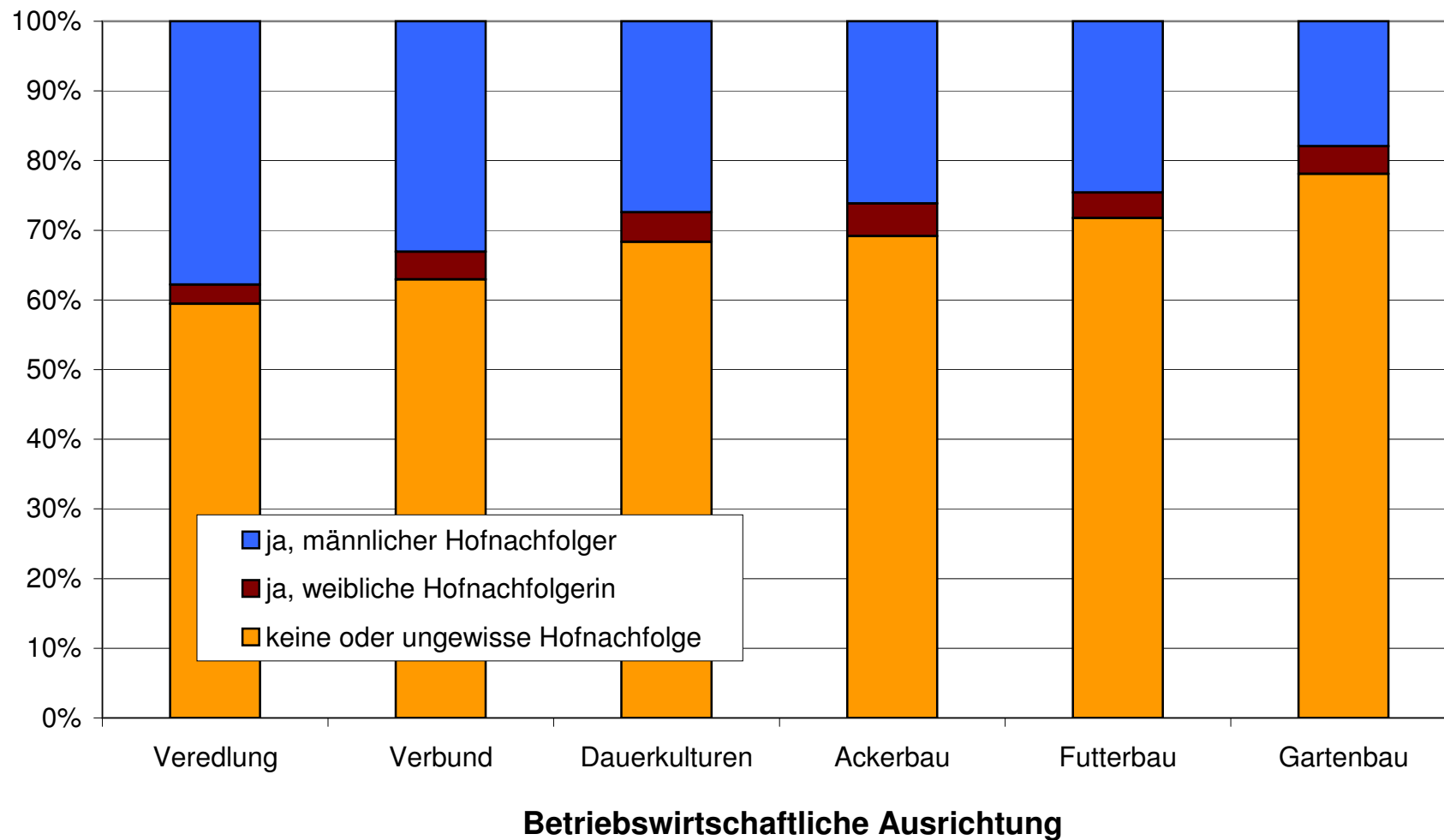
Landwirtschaftliche Berufsbildung der Betriebsleiter bzw. Geschäftsführer in Niedersachsen 2010



Quelle: Landesbetrieb für Statistik und Kommunikationstechnologie Niedersachsen (LSKN), Landwirtschaftszählung 2010

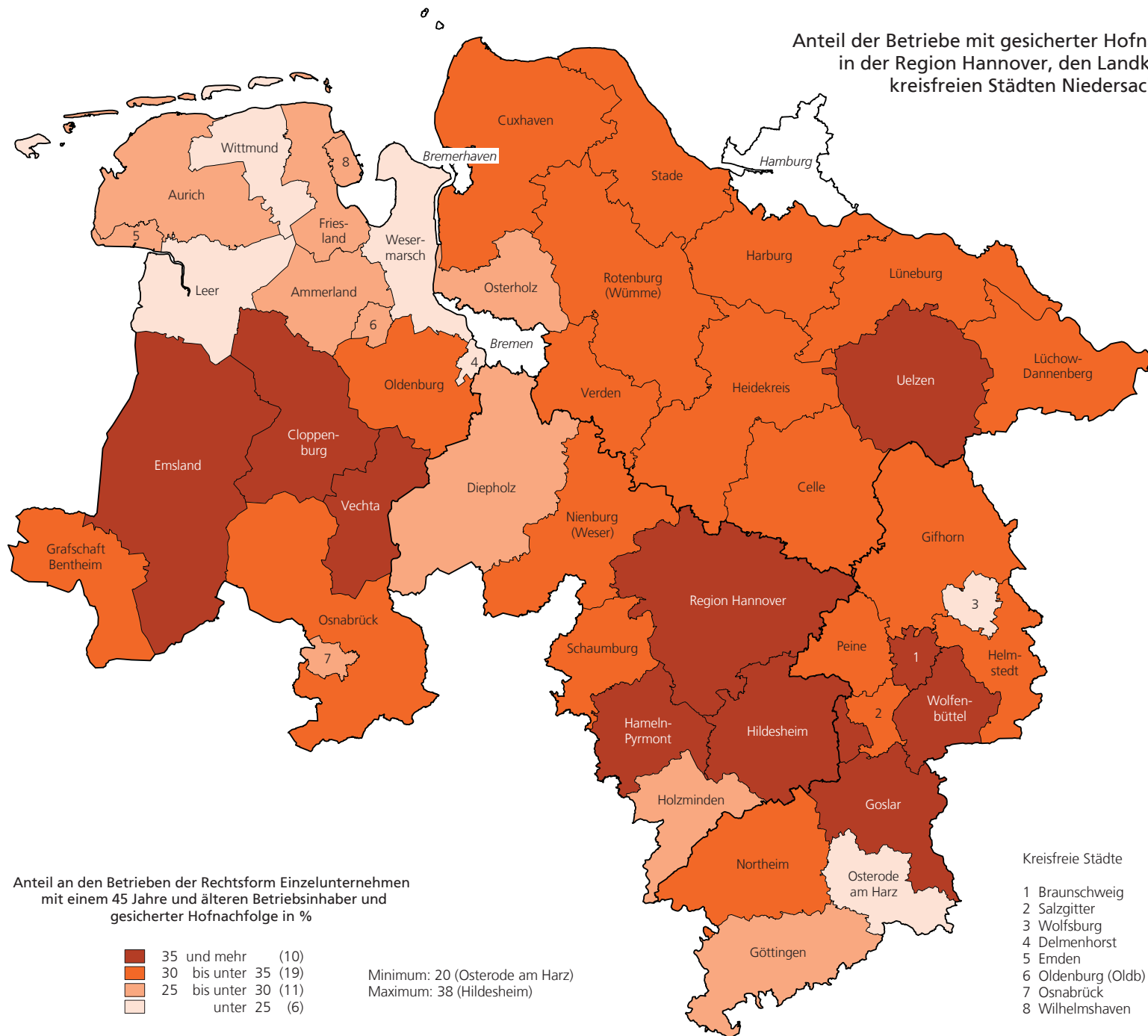
Hofnachfolge in Niedersachsen

Angaben der Betriebsleiter/-innen ab 45 Jahre zur Hofnachfolge



Quelle: Landesbetrieb für Statistik und Kommunikationstechnologie Niedersachsen (LSKN), Landwirtschaftszählung 2010

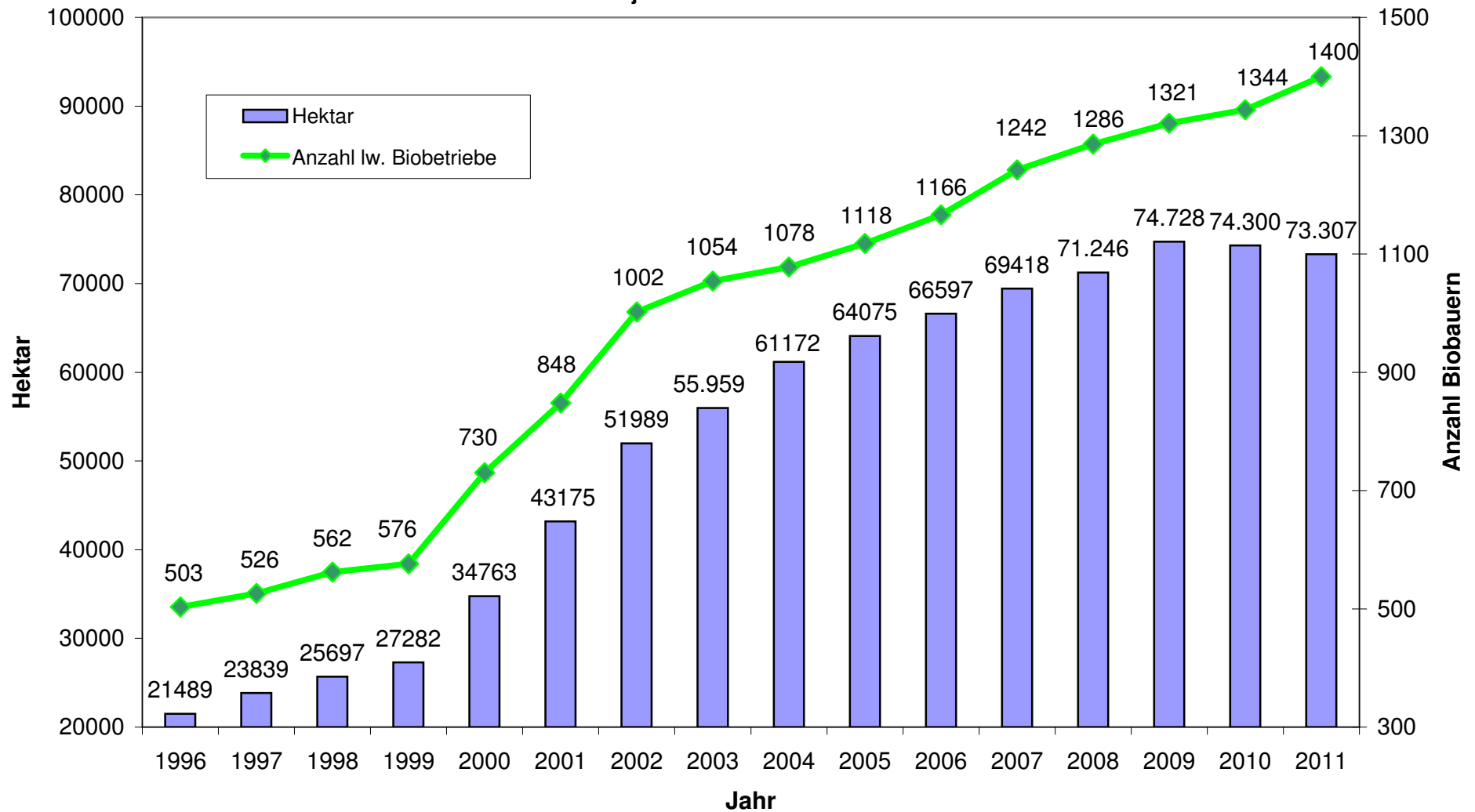
Anteil der Betriebe mit gesicherter Hofnachfolge*) 2010
in der Region Hannover, den Landkreisen und
kreisfreien Städten Niedersachsens



*) Betriebe mit gesicherter Hofnachfolge=Betriebe der Rechtsform Einzelunternehmen mit einem 45 Jahre und älteren Betriebsinhaber, der im Rahmen der Landwirtschaftszählung 2010 angegeben hat, sicher einen Nachfolger für seinen landwirtschaftlichen Betrieb zu haben.



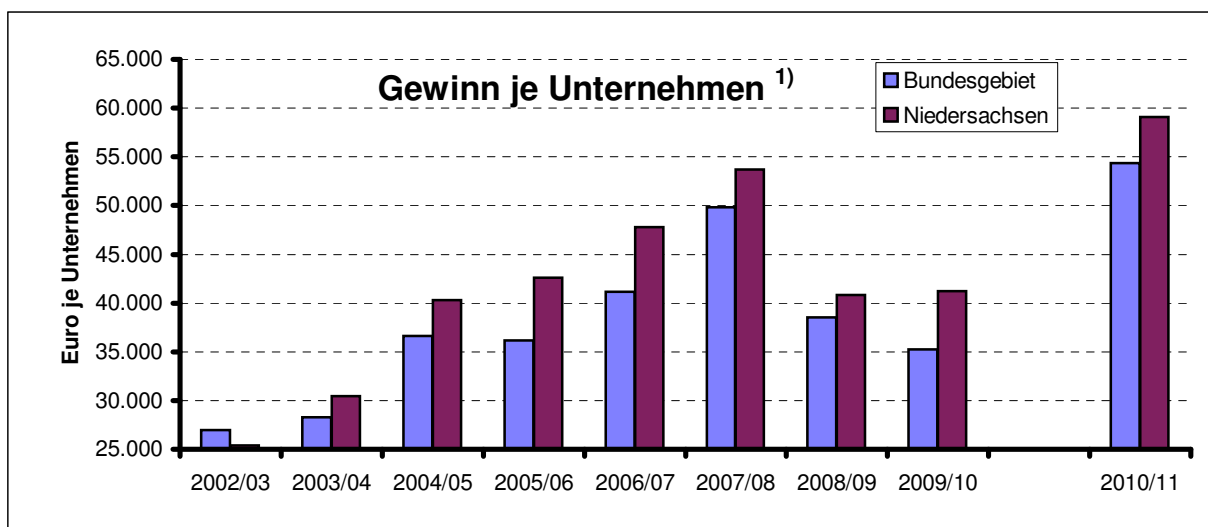
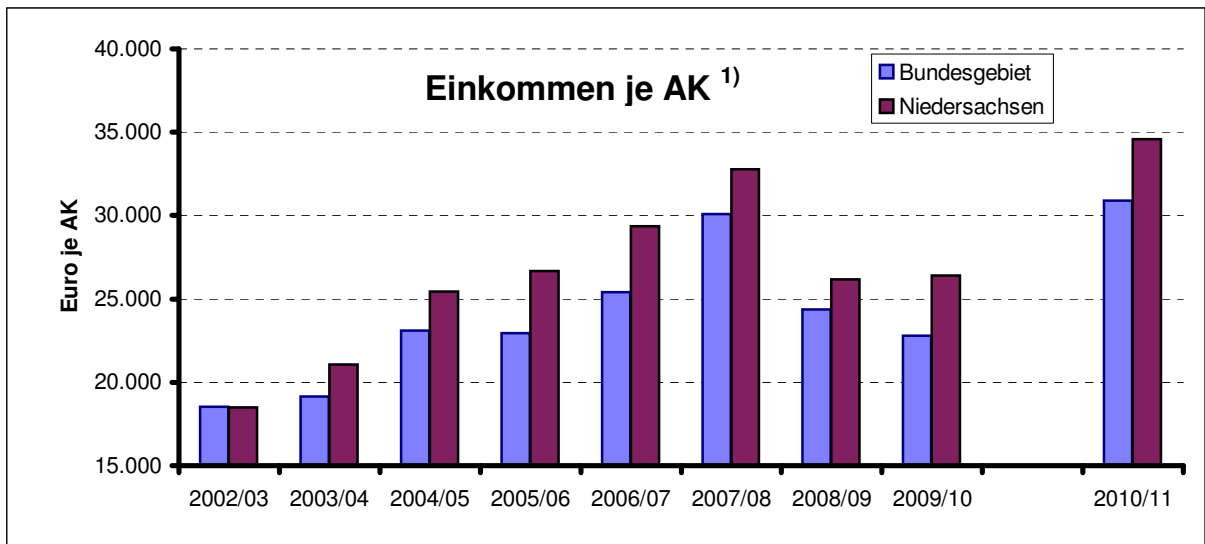
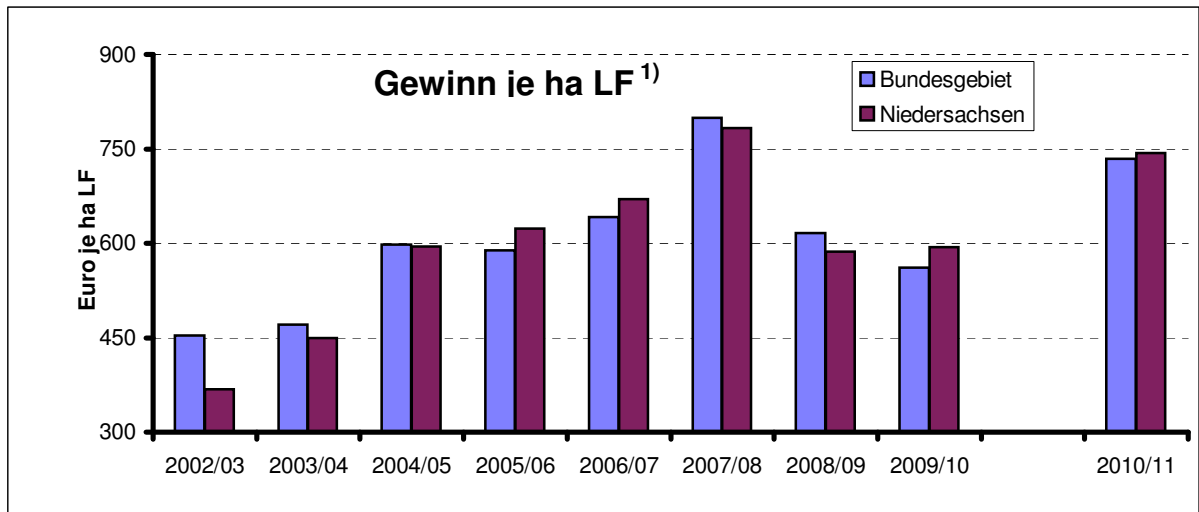
**Entwicklung der Betriebe des ökologischen Landbaues und der ökologisch bewirtschafteten Fläche
in Niedersachsen jeweils zum 31. Dez. von 1996 bis 2011**



Quelle: Niedersächsisches Landesamt für Verbraucherschutz und Lebensmittelsicherheit (LAVES)

Wirtschaftliche Situation landwirtschaftlicher Haupterwerbsbetriebe

Vergleich Niedersachsen - Bundesgebiet



¹⁾ Änderung der Methodik ab 2010/11, die Daten ab 2010/11 sind daher nicht mit den Vorjahren vergleichbar
 Quelle: Buchführungsergebnisse der Testbetriebe, BMELV

Wirtschaftliche Situation landwirtschaftlicher Haupterwerbsbetriebe in Niedersachsen

Tabelle 1: **Gewinnentwicklung** nach Ausrichtung der Betriebe

Betriebswirtschaftliche Ausrichtung (BWA)	Wirtschaftsjahr ¹⁾				
	2007/08	2008/09	2009/10		2010/11
	Gewinn EUR / Unternehmen				
Ackerbau	66.739	56.134	45.657		75.906
Milch	77.179	32.975	41.900		74.846
Veredlung	13.594	49.214	44.436		39.611
Verbund	36.778	38.242	36.688		43.029
Betriebe insgesamt	53.732	40.820	41.217		59.062

Tabelle 2: Entwicklung der **Direktzahlungen und Zuschüsse** nach Ausrichtung der Betriebe

Betriebswirtschaftliche Ausrichtung (BWA)	Wirtschaftsjahr ¹⁾					Anteil Direktzahlungen und Zuschüsse am Gewinn 2010/11
	2007/08	2008/09	2009/10		2010/11	
	Direktzahlungen und Zuschüsse EUR / ha LF					
Ackerbau	374	393	396		394	65 %
Milch	451	446	467		485	51 %
Veredlung	343	337	353		335	57 %
Verbund	392	389	397		413	70 %
Betriebe insgesamt	406	408	421		422	57 %

Tabelle 3: Entwicklung der **Nettoinvestitionen** nach Ausrichtung der Betriebe

Betriebswirtschaftliche Ausrichtung (BWA)	Wirtschaftsjahr ¹⁾				
	2007/08	2008/09	2009/10		2010/11
	Nettoinvestitionen EUR / ha LF				
Ackerbau	184	82	5		202
Milch	324	244	56		295
Veredlung	367	183	352		201
Verbund	258	169	-37		207
Betriebe insgesamt	259	168	42		209

¹⁾ Änderung der Methodik ab 2010/11, die Daten ab 2010/11 sind daher nicht mit den Vorjahren vergleichbar. Erläuterungen s. www.bmelv-statistik.de (Testbetriebsnetz, Buchführungsergebnisse)

Entwicklung der Kaufwerte für landwirtschaftliche Grundstücke in Niedersachsen ¹⁾

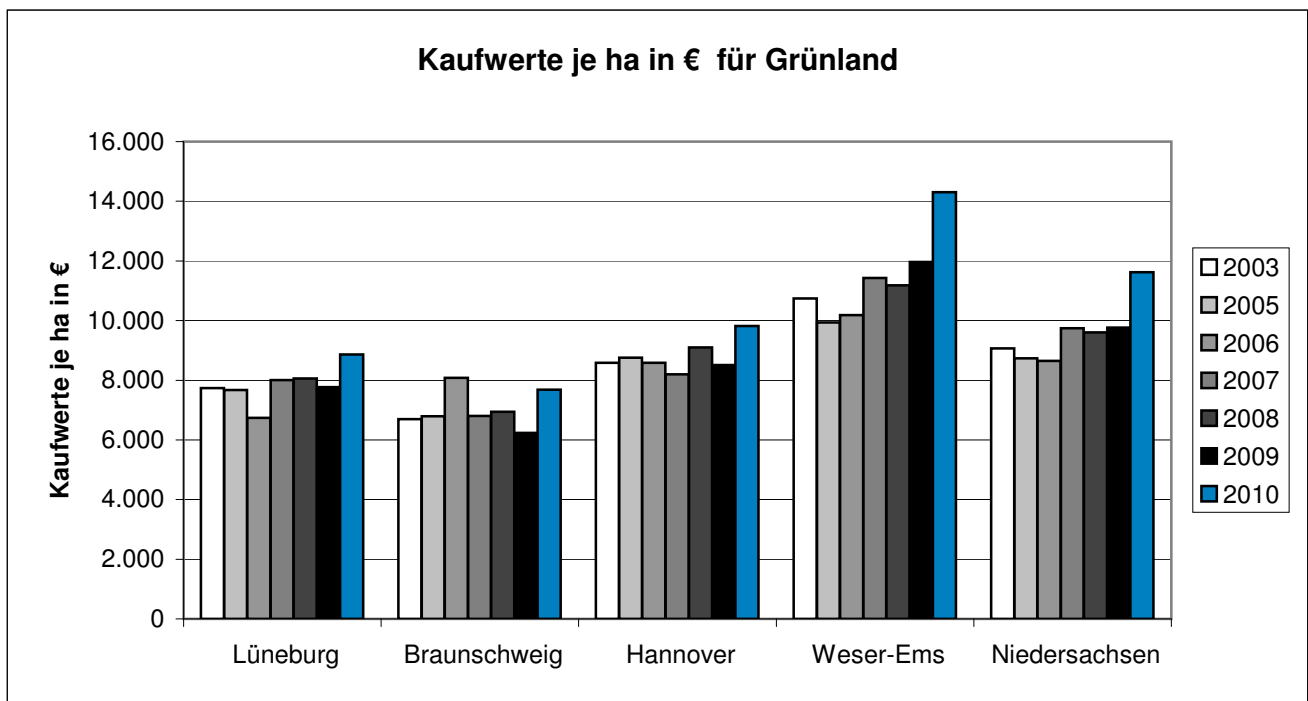
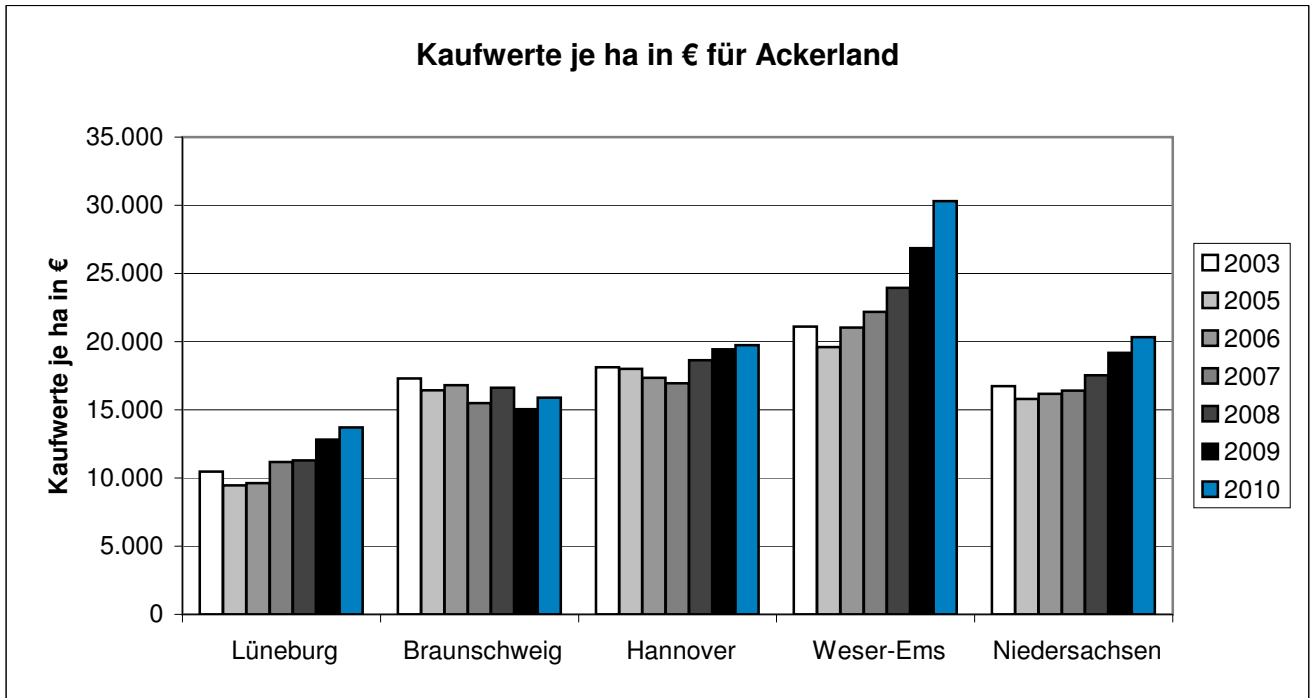
	2003	2005	2006	2007	2008	2009	2010
	Veräußerungsfälle Anzahl						
Ackerland	3.230	3.085	3.247	3.400	3.702	3.543	3.390
Grünland	2.211	2.021	2.126	2.337	2.542	2.455	2.303
Gesamt	5.737	5.423	5.673	6.120	6.665	6.275	5.960
	Verkaufte Fläche in ha						
Ackerland	7.629,96	8.298,40	8.261,93	8.836,96	9.022,88	8.686,55	8.302,61
Grünland	4.708,17	4.689,41	5.032,40	5.672,84	6.171,85	6.053,46	5.346,47
Gesamt	13.990,18	14.923,37	14.894,52	16.565,09	17.459,90	16.432,04	15.270,07
	Kaufwerte je ha in Euro						
Ackerland	16.733	15.805	16.185	16.414	17.526	19.189	20.318
Grünland	9.071	8.730	8.653	9.739	9.602	9.769	11.622
Gesamt	13.723	13.059	13.071	13.461	14.104	15.214	16.524

	2003 zu 2001	2005 zu 2003	2006 zu 2005	2007 zu 2006	2008 zu 2007	2009 zu 2008	2010 zu 2009
	Veränderungen der Kaufwerte in v. H.						
Ackerland	0,9	-5,5	2,4	1,4	6,8	9,5	5,9
Grünland	-7,0	-3,8	-0,9	12,6	-1,4	1,7	19,0
Gesamt	-2,1	-4,8	0,1	3,0	4,8	7,9	8,6

1) Nur Veräußerungsfälle ohne Gebäude und Inventar

Quelle: Kaufwerte landwirtschaftlicher Grundstücke, LSKN (vorher: NLS)

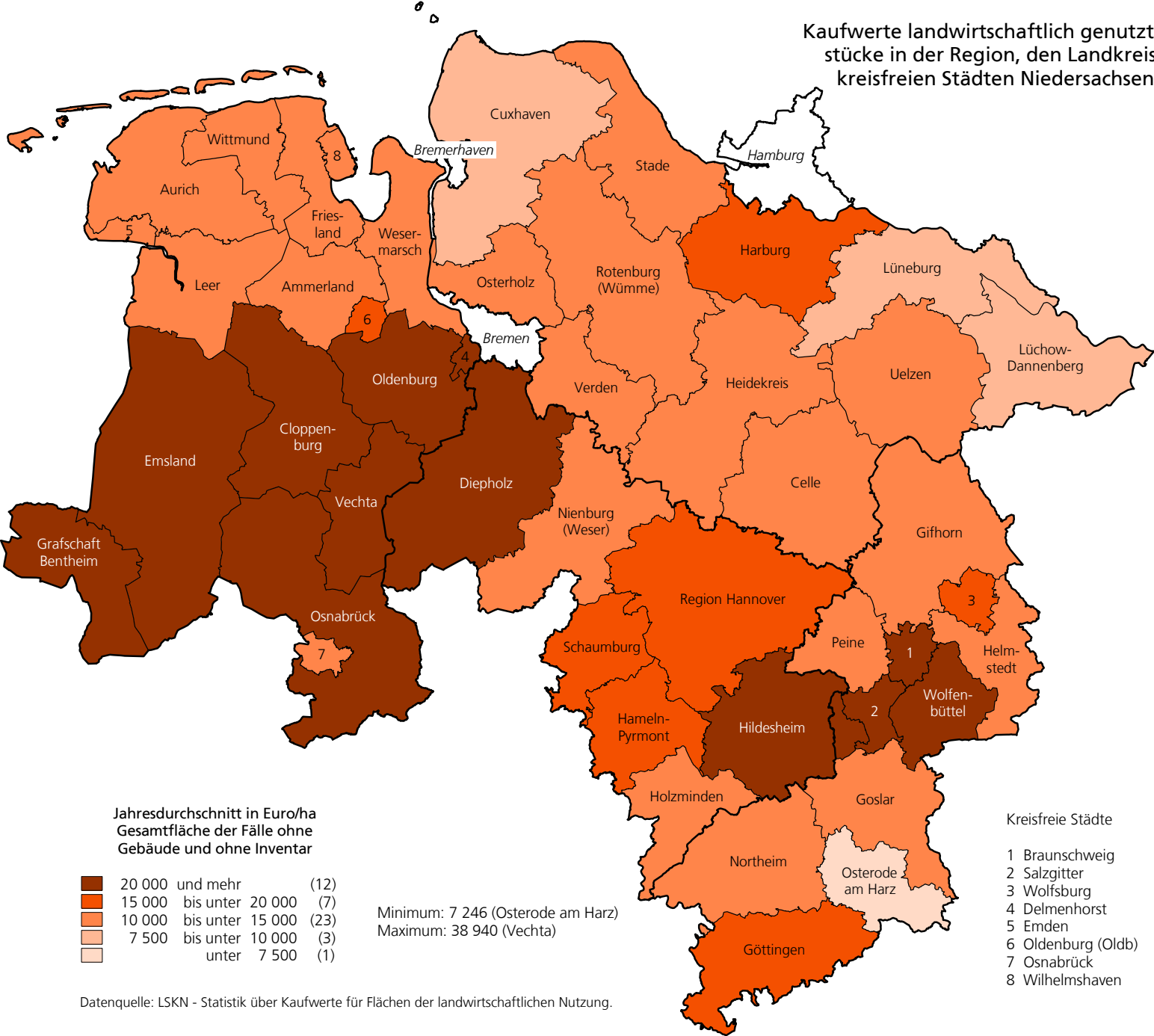
Entwicklung der Kaufwerte für landwirtschaftliche Grundstücke Niedersachsen und Bezirke von 2003 bis 2010 ¹⁾



¹⁾ Nur Veräußerungsfälle ohne Gebäude und Inventar

Quelle: Kaufwerte landwirtschaftlicher Grundstücke, LSKN (vorher: NLS)

Kaufwerte landwirtschaftlich genutzter Grundstücke in der Region, den Landkreisen und kreisfreien Städten Niedersachsens 2010



Datenquelle: LSKN - Statistik über Kaufwerte für Flächen der landwirtschaftlichen Nutzung.

Viehbestand in Niedersachsen

Tierart	2012 ¹⁾	2011 ¹⁾	2010 ¹⁾	2009 ¹⁾	Veränderung 2012 zu		
	Anzahl	Anzahl	Anzahl	Anzahl	2011 v.H.	2010 v. H.	2009 v. H.
Rinder insgesamt	2.536.670	2.518.128	2.548.692	2.574.596	0,7	-0,5	-1,5
Kälber und Jungrinder	881.357	859.589	868.368	876.768	2,5	1,5	0,5
Rinder von mehr als 1 Jahr bis unter 2 Jahre	626.036	638.501	653.924	662.856	-2,0	-4,3	-5,6
- männlich	275.495	283.325	301.979	310.770	-2,8	-8,8	-11,4
- weiblich	350.541	355.176	351.945	352.086	-1,3	-0,4	-0,4
davon: zum Schlachten ²⁾	16.590	15.807	14.556	13.737	5,0	14,0	20,8
Zucht- und Nutztiere ²⁾	333.951	339.369	337.389	338.349	-1,6	-1,0	-1,3
Rinder 2 Jahre und älter	165.148	167.742	178.655	183.315	-1,5	-7,6	-9,9
- männlich	16.997	18.769	22.069	24.010	-9,4	-23,0	-29,2
- weiblich (nicht abgekalbt)	148.151	148.973	156.586	159.305	-0,6	-5,4	-7,0
davon: zum Schlachten ²⁾	4.247	4.159	4.136	3.794	2,1	2,7	11,9
Zucht- und Nutztiere ²⁾	143.904	144.814	152.450	155.511	-0,6	-5,6	-7,5
Milchkühe ³⁾	798.298	781.801	773.980	773.249	2,1	3,1	3,2
Andere Kühe ³⁾	65.831	70.495	73.765	78.108	-6,6	-10,8	-15,7
Rinderhaltungen	23.182	24.102	25.118	26.165	-3,8	-7,7	x
darunter: Milchkuhhaltungen	12.368	12.942	13.754	14.456	-4,4	-10,1	x
Schweine insgesamt ⁴⁾	8.977.685	8.058.397	8.035.259	8.167.976	11,4	11,7	9,9
Ferkel unter 20 kg Lebendgewicht	2.331.231	2.040.409	2.059.251	1.760.687	14,3	13,2	32,4
Schweine 20 bis unter 50 kg Lebendgewicht	1.759.949	1.668.825	1.678.947	1.856.521	5,5	4,8	-5,2
Mastschweine, einschl. ausgem. Zuchttiere	4.324.313	3.798.265	3.716.246	3.976.140	13,8	16,4	8,8
50 bis unter 80 kg Lebendgewicht	2.088.681	1.791.606	1.725.075	1.925.436	16,6	21,1	8,5
80 bis unter 110 kg Lebendgewicht	1.863.132	1.687.223	1.736.527	1.840.652	10,4	7,3	1,2
110 kg Lebendgewicht und mehr	372.500	319.436	254.644	210.052	16,6	46,3	77,3
Zuchtschweine (50 kg Lebendgewicht u. mehr)	562.192	550.898	580.815	574.628	2,1	-3,2	-2,2
Eber	4.376	8.003	6.242	6.908	-45,3	-29,9	-36,7
Jungsauen, zum 1. Mal trächtig	63.071	62.906	68.230	75.024	0,3	-7,6	-15,9
andere trächtige Sauen	357.497	349.537	346.822	342.455	2,3	3,1	4,4
Jungsauen, nicht trächtig	45.879	40.803	60.234	48.985	12,4	-23,8	-6,3
andere nicht trächtige Sauen	91.369	89.649	99.287	101.256	1,9	-8,0	-9,8
Zahl der Schweinehalter	7.981	8.320	8.787	12.092	-4,1	-9,2	x
darunter: Zahl der Zuchtschweinehalter	3.015	3.294	3.588	4.467	-8,5	-16,0	x

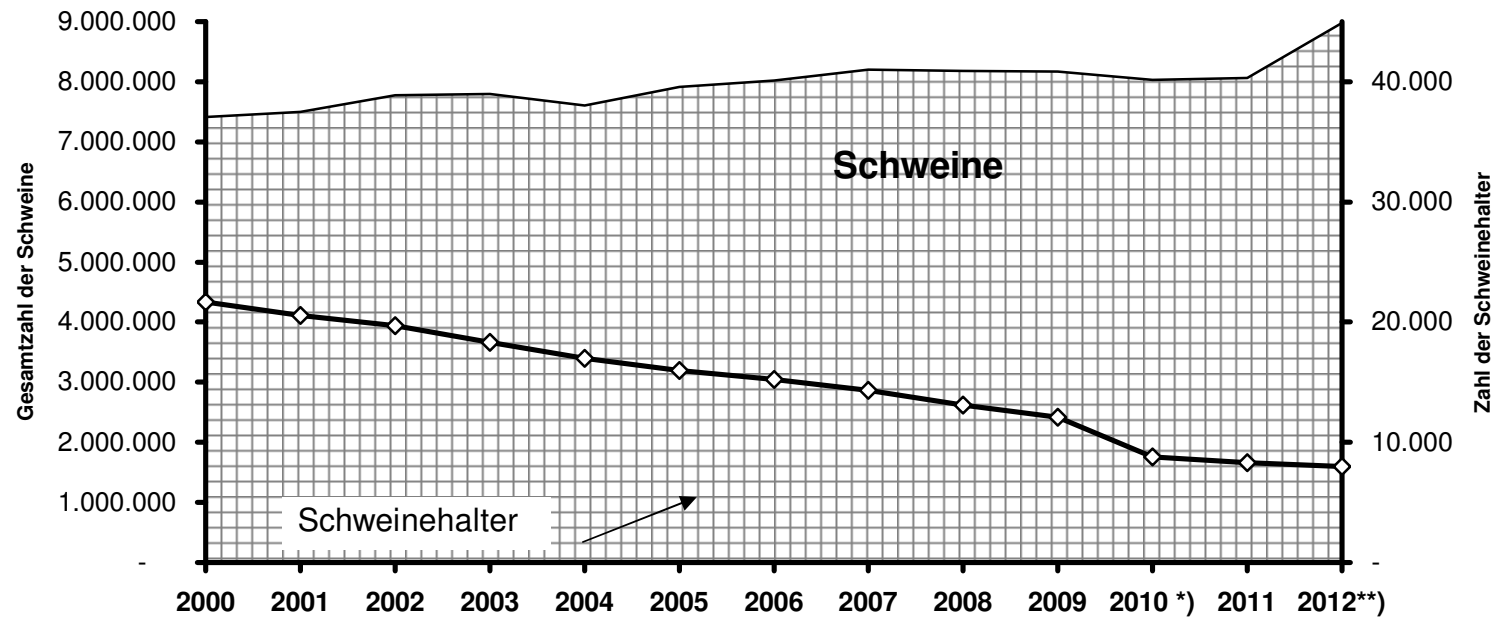
x = aus Gründen der fehlenden Vergleichbarkeit nicht berechnet

1) Viehzählung Mai, Schweine 2012 = vorläufiges Ergebnis

2) Berechnet auf Basis der Schlachtungen im Vorjahreszeitraum 3) Berechnet auf der Basis der Produktionsrichtungen der Haltungen

4) Die Vergleichbarkeit der ab Mai 2010 erhobenen Daten mit den Ergebnissen aus vorangegangenen Erhebungen der Schweinebestände ist aus fachlichen und methodischen Gründen nur eingeschränkt möglich. Durch den Einsatz eines neuen Stichprobenkonzeptes und die Anhebung der unteren Erfassungsgrenze von 8 Schweinen auf 50 Schweine bzw. auf 10 Zuchtsauen sind die Kleinbestände an Schweinen aus dem Erfassungsbereich herausgefallen. Dies wirkt sich vor allem auf die Zahl der Betriebe, weniger auf die Zahl der Schweine aus.

Schweinehaltung in Niedersachsen 2000 - 2012



	2000	2001	2002	2003	2004	2005	2006	2007	2008	2009	2010 *)	2011	2012**)
Gesamtzahl der Schweine	7.412.645	7.501.953	7.774.302	7.795.272	7.601.002	7.909.125	8.023.757	8.201.706	8.175.756	8.167.976	8.035.259	8.058.397	8.977.685
<i>Verändg. zum Vorjahr in v.H.</i>	-1,7	+1,2	+3,6	+0,3	-2,5	+4,1	+1,4	+2,2	-0,3	-0,1	*	+0,3	+11,4
Zahl der Schweinehalter	21.683	20.537	19.721	18.323	16.999	15.960	15.207	14.324	13.109	12.092	8.787	8.320	7.981
<i>Verändg. zum Vorjahr in v.H.</i>	-11,0	-5,3	-4,0	-7,1	-7,2	-6,1	-4,7	-5,8	-8,5	-7,8	*	-5,3	-4,1

*) Die Vergleichbarkeit der ab Mai 2010 erhobenen Daten mit den Ergebnissen aus vorangegangenen Erhebungen der Schweinebestände ist aus fachlichen und methodischen Gründen nur eingeschränkt möglich. Durch den Einsatz eines neuen Stichprobenkonzeptes und die Anhebung der unteren Erfassungsgrenze von 8 Scheinen auf 50 Schweine bzw. auf 10 Zuchtsauen sind die Kleinbestände an Schweinen aus dem Erfassungsbereich herausgefallen. Dies wirkt sich vor allem auf die Zahl der Betriebe, weniger auf die Zahl der Schweine aus.

***) vorläufiges Ergebnis

Quelle: Ergebnisse der jeweiligen Viehzählung im Mai (L&TKN, vorher: NLS)

Schlachtungen in Niedersachsen

Tierart	Art der Schlachtung ¹⁾	2010		2011		Veränderung 2011 zu 2010	
		Stück	Schlachtmenge ²⁾	Stück	Schlachtmenge ²⁾	Stück	Schlachtmenge
			t		t		v.H.
Rinder insgesamt ³⁾ (einschl. Kälber und Jungrinder)	G	613.005	179.508	576.884	165.371	-5,9	-7,9
	H	7.167	2.255	6.590	2.069	-8,1	-8,3
Ochsen ³⁾	G	7.925	2.703	3.869	1.327	-51,2	-50,9
	H	158	52	160	54	1,3	3,6
Bullen ³⁾	G	250.016	91.702	245.118	89.109	-2,0	-2,8
	H	3.210	1.177	2.866	1.046	-10,7	-11,2
Kühe ³⁾	G	190.784	56.881	151.032	44.781	-20,8	-21,3
	H	806	240	752	223	-6,7	-7,0
weibl. Rinder ^{3) 4)}	G	34.975	9.757	35.182	9.953	0,6	2,0
	H	2.620	731	2.433	688	-7,1	-5,8
Kälber ^{3) 5)}	G	124.586	17.737	140.021	19.936	12,4	12,4
	H	209	30	149	21	-28,7	-28,5
Jungrinder ^{3) 6)}	G	4.719	729	1.662	266	-64,8	-63,6
	H	164	26	230	37	40,2	43,2
Schweine	G	17.606.493	1.636.617	18.416.555	1.727.381	4,6	5,5
	H	23.276	2.167	19.636	1.844	-15,6	-14,9
Lämmer ⁷⁾	G	49.420	890	53.707	967	8,7	8,7
	H	5.081	92	5.181	93	2,0	1,9
Schafe ⁷⁾	G	18.546	556	17.648	529	-4,8	-4,9
	H	6.402	192	6.867	206	7,3	7,3
Pferde	G+H	1.806	477	1.864	492	3,2	3,2
Geflügel ⁸⁾	G	*	741.702	*	792.678	*	6,9

1) G = Gewerbliche Schlachtungen, H = Hausschlachtungen.

2) Gesamtschlachtmenge des ausgeweideten Tieres (Kaltgewicht). Schnittführung unterschiedlich nach Tierarten gemäß der 1. FIGDV

3) Seit 2009 neue Definition der Rinderkategorien aufgrund neuer EU-Verordnung, Vergleich mit den Vorjahren nur eingeschränkt möglich

4) Ausgewachsene Rinder, die noch nicht gekalbt haben

5) Kälber bis zu 8 Monaten (Kälber und Jungrinder getrennt erfasst seit 2009)

6) Jungrinder mehr als 8, aber höchstens 12 Monate alt (Kälber und Jungrinder getrennt erfasst seit 2009)

7) Tiere, die jünger als 12 Monate sind, 2009 erstmals getrennt von den übrigen Schafen erfasst. Vergleich mit den Vorjahren nur eingeschränkt möglich

8) 2010 wurden erstmals auch Laufvögel (Strauße) erfasst

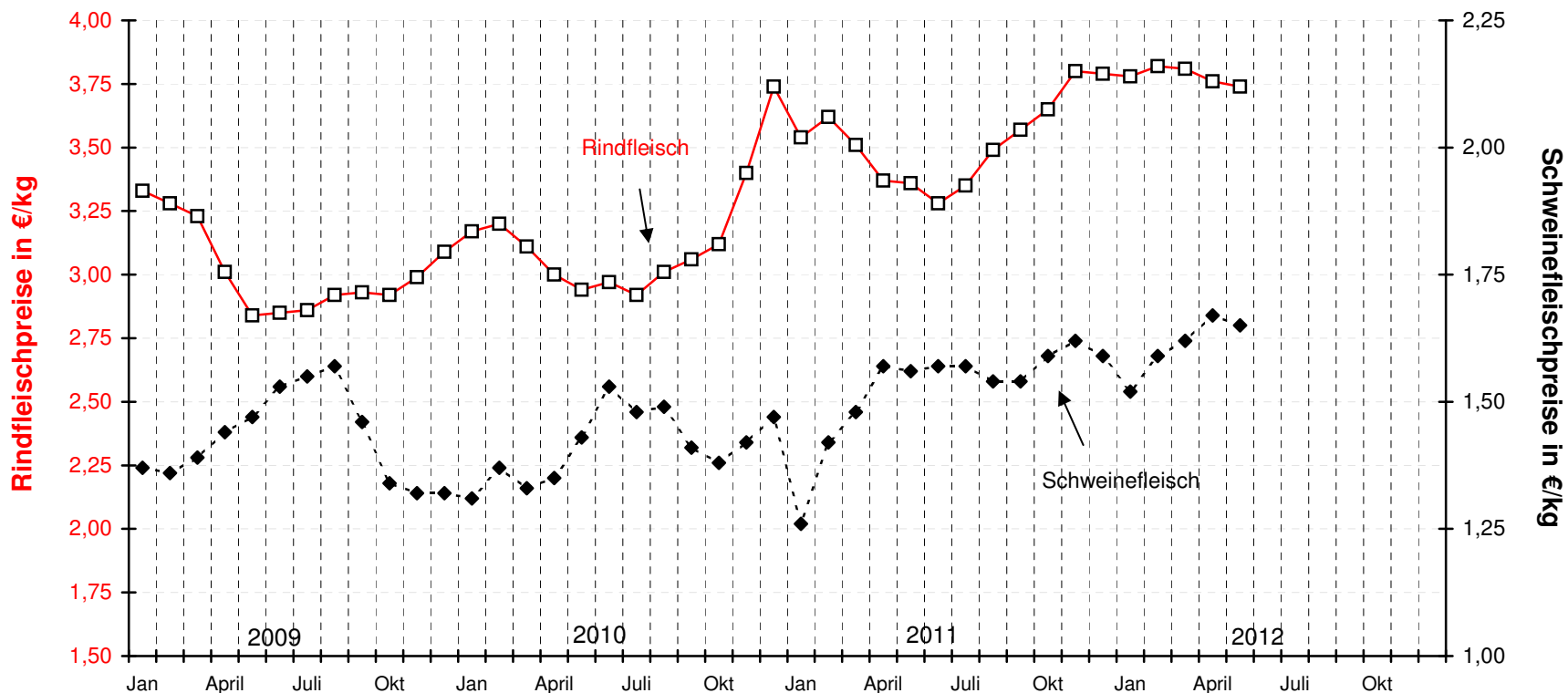
* = Zahlenwert unbekannt oder aus Geheimhaltungsgründen nicht veröffentlicht.

Quelle: Landesbetrieb für Statistik und Kommunikationstechnologie (LSKN), Fachgebiet 324,

Schlachtungen Geflügel: Statistisches Bundesamt, destatis, Stand: 28.6.12

Fleischerzeugerpreise in Niedersachsen

Gewogener Auszahlungspreis in €/kg frei Schlachtstätte ohne MwSt



		Jan	Feb	Mrz	Apr	Mai	Jun	Jul	Aug	Sep	Okt	Nov	Dez
Rinder R3	2009	3,33	3,28	3,23	3,01	2,84	2,85	2,86	2,92	2,93	2,92	2,99	3,09
	2010	3,17	3,2	3,11	3	2,94	2,97	2,92	3,01	3,06	3,12	3,4	3,74
	2011	3,54	3,62	3,51	3,37	3,36	3,28	3,35	3,49	3,57	3,65	3,8	3,79
	2012	3,78	3,82	3,81	3,76	3,74							
Schweine E	2009	1,37	1,36	1,39	1,44	1,47	1,53	1,55	1,57	1,46	1,34	1,32	1,32
	2010	1,31	1,37	1,33	1,35	1,43	1,53	1,48	1,49	1,41	1,38	1,42	1,47
	2011	1,26	1,42	1,48	1,57	1,56	1,57	1,57	1,54	1,54	1,59	1,62	1,59
	2012	1,52	1,59	1,62	1,67	1,65							

Quelle: BMELV,
Monatsberichte nach der 1. Fleischgesetz-Durchführungsverordnung

Milcherzeugung und -verwendung in Niedersachsen und Bremen

Bezeichnung	Einheit	2010		2011		Veränderung 2011 zu 2010	
		absolut	Anteil v.H.	absolut	Anteil v.H.	absolut	v.H. ¹⁾
Bestand an Milchkühen ²⁾	1 000 Stück	780	x	796	x	15,5	2,0
Milchertrag	1 000 t	5.827,2	100,0	6.030,5	100,0	203,4	3,5
Milchleistung je Kuh und Jahr	kg	7.470	x	7.580	x	110,0	1,5
Milchverwendung (Vollmilch)							
An Molkereien gelieferte Milch ³⁾	1 000 t	5.725,8	98,3	5.923,4	98,2	197,5	3,4
Sonstige Verwendung zusammen ⁴⁾	1 000 t	101,3	1,7	107,2	1,8	5,8	5,8
- darunter Verfütterung	1 000 t	81,6	1,4	86,5	1,4	4,9	6,0
- darunter Direktvermarktung	1 000 t	11,5	0,2	11,9	0,2	0,4	3,1

¹⁾ Den Zahlen liegen tlw. die nicht gerundeten Ergebnisse zugrunde

²⁾ Milchkuhbestand Statistisches Bundesamt, Stand November Berichtsjahr

³⁾ Ohne Anlieferung von Lieferanten aus EU-Mitgliedstaaten

⁴⁾ Sonstige Verwendung (Verfütterung von Milch, Naturalentnahmen, Direktvermarktung und Verluste)

Quelle: Statistisches Bundesamt, BLE

Gartenbauprodukte Niedersachsen - Bundesgebiet

	Erzeugung		
	Niedersachsen	Bundesgebiet	Anteil Niedersachsens am Bundesgebiet
Gemüseanbau - Freiland			
	Anzahl	Anzahl	v.H.
Betriebe 2008	1.472	10.522	14,0
	ha	ha	v.H.
Anbaufläche der Betriebe 2008	19.475	116.106	16,8
	t	t	v.H.
Gemüse insgesamt, Ernte 2011	515.928	3.378.934	15,3
darunter:			
Weißkohl	18.916	506.683	3,7
Rotkohl	3.628	138.343	2,6
Grünkohl	5.903	18.243	32,4
Blumenkohl	19.493	118.996	16,4
Kohlrabi	21.836	69.617	31,4
Möhren / Karotten	128.774	533.717	24,1
Knollensellerie	10.077	81.231	12,4
Eissalat	81.788	133.334	61,3
Porree	9.198	83.814	11,0
Speisezwiebeln	107.790	505.594	21,3
Spargel	26.496	103.457	25,6
Obstanbau			
	Anzahl	Anzahl	v.H.
Betriebe, Baumobst 2007 ¹⁾	755	11.454	6,6
Betriebe, Erdbeeren insg. 2008	410	3.252	12,6
	ha	ha	v.H.
Baumobstfläche 2007 ¹⁾	8.920	47.913	18,6
Anbauflächen Erdbeeren insg. 2008	3.304	15.860	20,8
	t	t	v.H.
Marktobstproduktion, Ernte 2011			
Erdbeeren (Freiland)	38.212	145.680	26,2
Süßkirschen	3.635	37.035	9,8
Sauerkirschen	204	22.294	0,9
Pflaumen und Zwetschgen	5.121	58.741	8,7
Äpfel	238.226	898.448	26,5
Birnen	8.030	46.854	17,1
Johannisbeeren	724	9.587	7,5
Himbeeren	1.057	4.778	22,1
Heidelbeeren	4.708	6.608	71,2

¹⁾ Betriebe mit Verkaufsanbau

Quellen: Stat. Bundesamt, Fachserie 3, Reihe 3.2.1, 2011 (Wachstum und Ernte - Gemüse - und - Obst -)

Stat. Bundesamt, Fachserie 3, Reihe 3.1.3, 2008 (Landwirtschaftliche Bodennutzung - Gemüseanbauflächen)

Stat. Bundesamt, Fachserie 3, Reihe 3.1.4, 2007 (Landwirtschaftliche Bodennutzung - Baumobstflächen)

Anlandungen der Betriebe der Kleinen Hochsee- und Küstenfischerei Niedersachsens

Gewicht in t

	1992	1993	1994	1995	1996	1997	1998	1999	2000	2001	2002	2003	2004	2005	2006	2007	2008	2009	2010	2011	
Kabeljau	2.276	1.563	1.152	2.582	2.336	1.772	2.711	1.346	834	814	846	1.024	1.139	1.560	1.639	1.115	1.077	1.499	1.695	1.456	
Dorsch	120	88	467	1.503	2.336	947	397	422	224	326	506	384	804	663	893	890	700	670	531	949	
Schellfisch	238	103	545	373	461	538	386	294	174	393	342	972	801	467	518	457	218	356	437	481	
Wittling	217	187	82	55	67	34	68	111	204	186	110	137	164	105	250	91	70	119	128	75	
Seelachs	3.792	4.085	3.564	3.636	3.343	3.564	3.094	5.862	6.590	6.630	7.996	5.244	5.406	7.152	7.454	7.288	8.675	8.108	7.436	7.864	
Rotbarsch	92	26	192	30	96	7	46	131	166	382	18	414	401	2	3				1	0	
Hering		1.325																	1.947	2.923	2.802
Sprotte																			15.652	8.486	5.534
Scholle	1.085	1.291	992	776	733	978	694	947	961	1.329	1.426	1.230	1.262	1.209	1.370	1.087	1.336	1.107	1.341	1.516	
Seezunge	857	607	826	693	269	219	372	706	600	425	355	368	384	277	190	172	172	152	162	110	
Sonstige Plattfische	272	397	2.110	1.173	418	490	496	458	491	538	458	470	619	692	840	537	474	256	291	353	
Kaisergranat						16	15	25	17	29	28	15	7	19	153	277	120	160	178	299	
Aal	26	35	67	43	24	30	14	20	16	21	35	30	32	22	19						
Sonst. Konsumfische	427	1.242	368	348	424	316	603	615	584	746	1.837	15.147	19.603	20.581	23.418	22.698	22.689	5.584	6.475	5.146	
Speisekrabben	3.187	4.419	5.435	3.987	6.485	7.170	6.011	6.851	6.878	4.919	6.002	6.036	7.144	8.852	7.116	5.985	6.416	6.656	6.853	6.746	
Herzmuschelfleisch	14						8														
Miesmuscheln	8.256	2.971	285	6.089	5.154	5.761	15.678	16.601	11.944	6.643	642	3.988	2.669	3.952	3.670	5.838	3.817	744	3.395	10.250	
Trogmuscheln			562	312																	
Futterkrabben	1.778	2.120	2.750	883	1.730	1.138	648	1.272	852	837	644	856	775	961	300	480	955	761	693	259	
Futterfisch		11																			
Andere Arten																104	74	32	92	148	
GESAMT	22.636	20.469	19.398	22.482	23.875	22.982	31.231	35.667	30.536	24.218	21.247	36.315	41.210	46.514	47.835	47.020	46.794	43.805	41.117	43.986	

Quelle: Staatliches Fischereiamt Bremerhaven

Erlöse der Betriebe der Kleinen Hochsee- und Küstenfischerei Niedersachsens

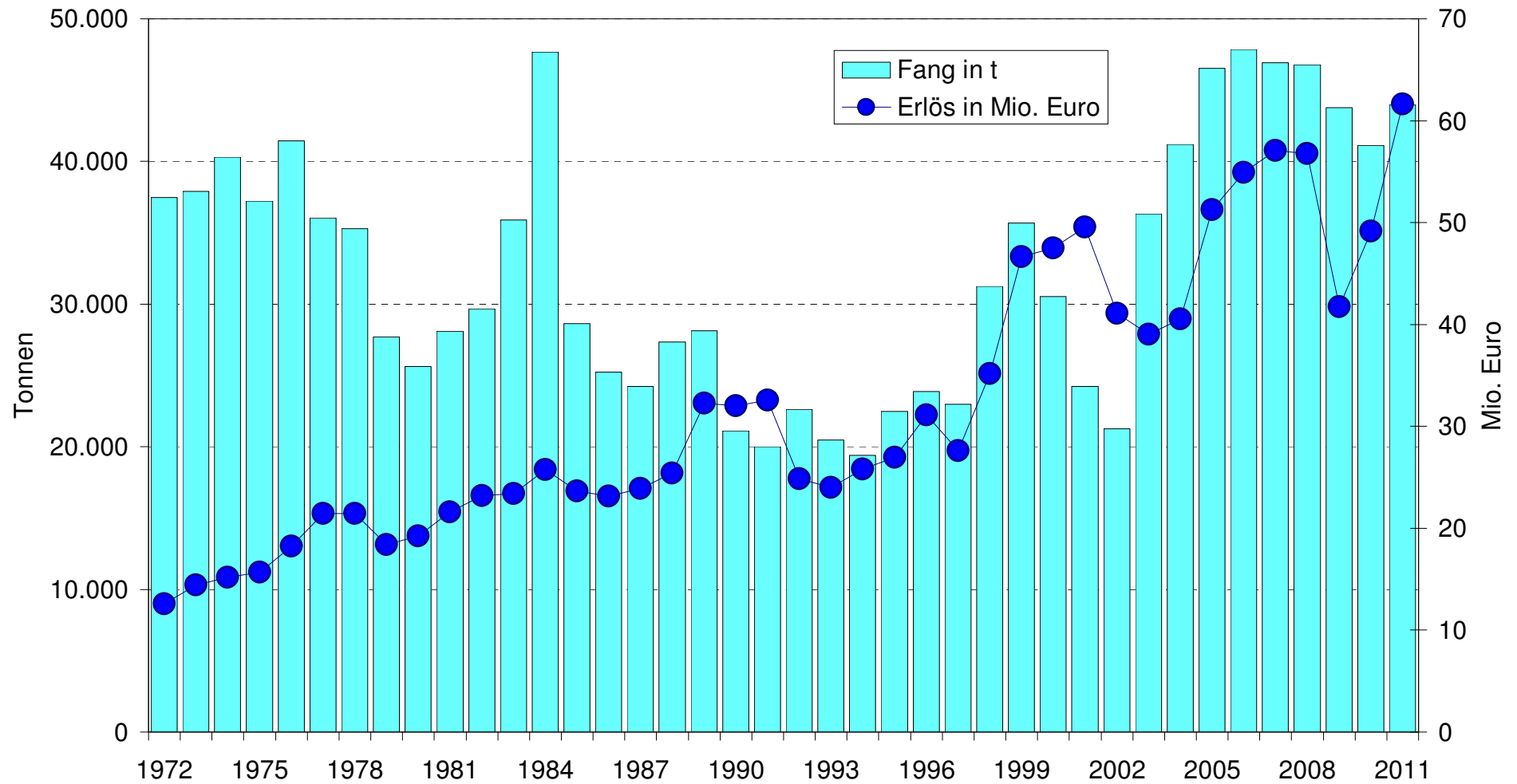
Erlös in Tsd. Euro

	1992	1993	1994	1995	1996	1997	1998	1999	2000	2001	2002	2003	2004	2005	2006	2007	2008	2009	2010	2011	
Kabeljau	3.545	2.249	1.333	2.782	2.679	2.418	4.865	3.099	2.295	2.163	2.729	3.328	3.631	4.933	5.951	4.449	4.234	4.699	5.626	5.189	
Dorsch	181	109	488	1.275	1.958	1.038	584	669	407	618	885	533	1.088	1.134	1.524	1.495	1.066	773	649	1.298	
Schellfisch	247	97	364	272	326	470	479	383	271	532	436	1.145	1.205	762	1.034	855	385	600	782	848	
Wittling	149	120	54	37	50	24	79	97	162	155	90	105	151	100	283	129	59	52	94	82	
Seelachs	3.154	2.653	2.472	2.706	2.391	2.691	3.641	5.517	6.401	7.336	6.794	3.317	3.439	5.706	7.217	7.205	8.109	7.947	9.232	11.314	
Rotbarsch	107	31	134	39	82	11	77	212	259	631	26	615	566	2	4					0	
Hering		114																	490	970	1.318
Sprotte																			2.166	1.660	1.490
Scholle	1.560	1.868	1.506	1.152	1.278	1.733	1.314	1.722	1.595	2.372	2.584	2.557	2.273	2.440	2.842	2.173	2.476	1.519	1.705	2.092	
Seezunge	5.176	3.447	4.036	3.956	2.149	2.248	2.487	4.903	5.041	4.023	3.275	3.325	3.293	2.831	2.487	1.663	1.694	1.632	1.970	1.375	
Sonstige Plattfische	738	730	2.036	1.201	765	1.123	1.039	1.408	1.598	1.600	1.555	1.525	1.697	1.667	1.910	1.903	1.666	1.138	1.262	1.251	
Kaisergranat	0	0	0	0	0	68	80	152	71	160	135	53	25	69	795	1.723	628	655	958	1.991	
Aal	223	266	510	322	186	239	115	162	142	186	292	234	246	199	165						
Sonst. Konsumfische	644	471	488	533	493	391	1.529	1.390	1.457	1.470	1.299	4.074	4.369	4.506	4.977	6.733	5.410	2.145	2.691	1.923	
Speisekrabben	6.914	9.700	12.007	10.737	16.388	12.291	13.915	21.112	19.874	18.205	20.403	14.944	16.030	23.244	18.769	21.187	24.092	16.897	18.532	13.684	
Herzmuschelfleisch	23							24													
Miesmuscheln	2.042	1.961	101	1.843	2.250	2.791	4.931	5.705	7.856	10.055	559	3.186	2.461	3.569	6.948	7.494	6.575	902	2.877	16.673	
Trogmuscheln			90	50																	
Futterkrabben	146	168	209	71	138	86	44	104	70	68	52	69	62	77	24	38	152	122	111	41	
Futterfisch		1																			
Andere Arten																719	204	10	60	1.038	
GESAMT	24.849	23.984	25.828	26.975	31.135	27.621	35.179	46.658	47.498	49.575	41.113	39.011	40.537	51.240	54.932	57.767	56.751	41.746	49.179	61.608	

Quelle: Staatliches Fischereiamt Bremerhaven

Kleine Hochsee- und Küstenfischerei Niedersachsen Fänge und Erlöse

Quelle: Staatliches Fischereiamt Bremerhaven



Anlandungen der Kleinen Hochsee- und Küstenfischerei in den einzelnen Häfen an der Nordseeküste

Anlandung in t

	1996	1997	1998	1999	2000	2001	2002	2003	2004	2005	2006	2007	2008	2009	2010	2011
Oberems	13	38	19	35	36	1	64	0								
Ditzum, Pogum	391	490	434	446	467	416	379	518	582	584	510	202	401	329	421	412
Borkum			1	0												
Greetsiel ¹⁾	3.094	4.304	4.709	5.518	5.588	2.092	1.974	2.241	2.629	3.438	2.239	1.033	1.808	1.715	1.728	1.142
Norddeich ¹⁾	5.202	4.086	8.209	9.156	7.247	546	588	499	635	650	587	1.797	2.551	985	1.566	3.829
Accumersiel	571	714	730	745	798	582	616	608	704	798	779	434	496	591	646	696
Bensersiel												64	169	114		602
Neuharlingersiel	333	379	397	516	485	338	476	400	418	552	387	284	269	277	286	302
Harlesiel	371	355	318	397	428	267	341	349	440	493	409	171	189	198	206	157
Horumersiel	158	100	47	137	126	66	87	105	106	122	92	31	55	83	90	32
Hooksiel ¹⁾	770	1.128	5.969	4.505	2.435	101	165	169	187	237	168	1.070	423	132	748	822
Dangast		s. Horumersiel														9
Varel		s. Horumersiel														29
Fedderwardsiel	704	672	500	567	627	404	489	570	595	704	681	349	387	464	467	488
Brake	172	101	148	113	36	21	29	60	187	256	173	45	72	38	62	84
Unterweser	5	12	15	15	52	76	76	51	54	104	118					
Bremerhaven	360	192	1.002	1.380	233	15	485	477	845	120	109	433	176	54	85	96
Wremen	479	548	354	450	385	257	292	312	347	455	347	257	239	374	414	265
Dorum	481	489	349	536	497	257	350	269	347	430	350	255	268	316	379	346
Spieka	274	211	190	241	223	131	222	204	258	330	227	179	190	235	220	223
Cuxhaven	5.712	6.954	5.686	4.216	5.659	6.216	4.833	4.566	4.529	3.407	3.070	2.008	1.985	1.972	2.171	3.169
Andere				bisher nicht ausgewiesen								3	3		8	2
Gesamt:	19.090	20.773	29.077	28.973	25.322	11.786	11.466	11.398	12.863	12.680	10.246	8.615	9.681	7.878	9.499	12.705

Quelle: Staatliches Fischereiamt Bremerhaven

¹⁾ ab 2001 werden Muschelanlandungen nicht für die Heimathäfen der Kutter erfasst, da diese in den Niederlanden vermarktet werden

Längenabmessungen, Raumgehalt und Motorleistung der Kutterflotte Niedersachsens

jeweils 31.12. des Jahres

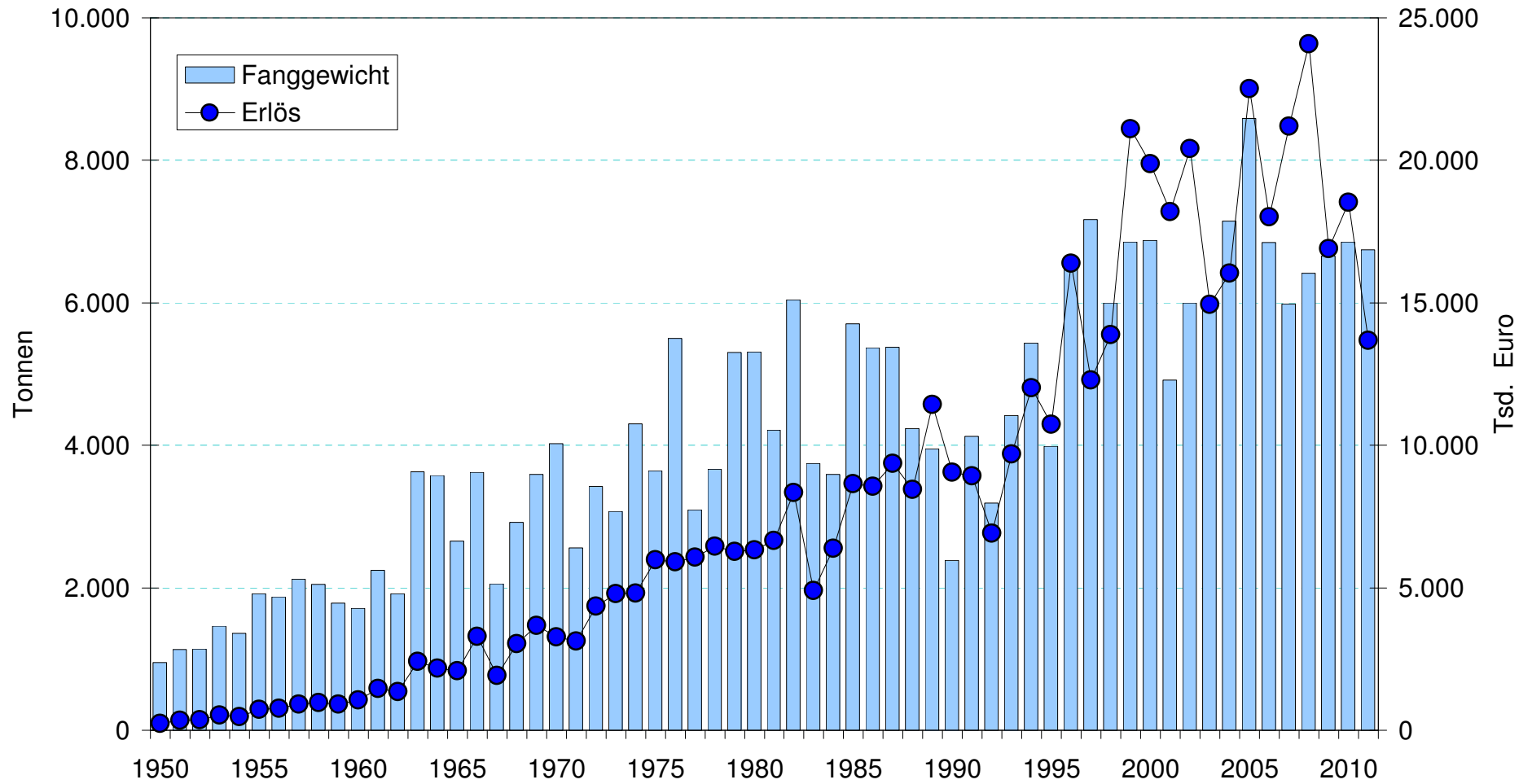
Länge	1992	1993	1994	1995	1996	1997	1998	1999	2000	2001	2002	2003	2004	2005	2006	2007	2008	2009	2010	2011
bis 10m																				
10-14m	20	17	15	12	12	13	13	12	11	10	10	9	8	7	6					
10-15m																20	19	18	18	18
14-16m	71	69	67	69	65	64	60	59	60	60	59	59	60	60	60					
15-20m																103	96	93	93	91
16-20m	60	57	62	63	69	68	63	63	63	60	61	62	61	61	62					
20-24m	10	11	12	9	8	10	11	11	10	11	10	9	9	12	10	11	10	9	9	9
> 24m	24	23	23	24	22	22	22	23	23	25	25	25	24	25	24	21	24	24	23	22
Summe:	185	177	179	177	176	177	169	168	167	166	165	164	162	165	162	155	149	144	143	140
BRT	8.179	7.952	7.996	7.959	7.518	7.582														
BRZ							9.627	10.394	10.217	10.485	10.502	10.839	10.630	11.275	11.029	10.768	11.145	11.136	10.975	11.165
kW	37.537	36.225	37.170	37.070	37.273	38.733	37.143	38.041	38.484	39.034	39.212	39.787	39.151	40.730	40.011	37.907	38.024	37.223	36.813	36.679

Personal in der Kutter- und Küstenfischerei nach Aufsichtsbezirken

	1992	1993	1994	1995	1996	1997	1998	1999	2000	2001	2002	2003	2004	2005	2006	2007	2008	2009	2010	2011
Norddeich																				
Eigner und Setzfischer	103	111	114	116	117	112	109	105	105	105	105	104	103	105	103	89	86	85	84	84
Gehilfen	125	132	148	151	143	147	144	144	144	144	144	143	141	143	141	103	118	117	116	116
Bremerhaven																				
Eigner und Setzfischer	70	68	66	67	68	71	68	65	63	61	61	61	60	61	46	48	50	49	47	46
Gehilfen	116	114	110	111	112	124	117	107	103	100	100	101	101	102	71	54	57	56	54	51
Cuxhaven																				
Eigner und Setzfischer	25	28	29	28	28	29	28	29	28	25	38	39	37	39	35	36	28	27	27	25
Gehilfen	72	84	80	72	68	72	71	78	79	72	67	68	66	70	68	80	75	80	74	74
GESAMT																				
Eigner und Setzfischer	198	207	209	211	213	212	205	199	196	191	204	204	200	205	184	173	164	161	158	155
Gehilfen	313	330	338	334	323	343	332	329	326	316	311	312	308	315	280	237	250	253	244	241

Küstenfischerei Niedersachsen Speisekrabben - Anlandungen

Quelle: Staatliches Fischereiamt Bremerhaven



Entwicklung des Holzeinschlages in Niedersachsen ¹⁾

Forstwirtschaftsjahr ²⁾	Staatswald	Körperschaftswald	Privatwald	Bundesforsten	Insgesamt
	Fm	Fm	Fm	Fm	Fm
1997	1.293.300	314.809	1.368.408	120.176	3.096.693
1998	1.283.849	267.598	1.698.951	127.427	3.377.825
1999	1.287.900	276.400	1.714.200	123.300	3.401.800
2000	1.186.100	261.700	1.387.700	123.700	2.959.200
2001	1.469.800	306.400	1.592.300	130.500	3.499.000
2002	1.569.600	311.300	1.593.900	142.400	3.617.200
2003	1.849.900	351.500	1.820.600	148.500	4.170.500
2004	1.974.100	360.700	2.206.400	169.000	4.710.200
2005	1.790.500	397.900	2.138.600	165.800	4.492.800
2006	2.017.100	380.900	2.358.800	172.000	4.928.700
2007 ³⁾	2.530.400	499.000	2.866.600	146.900	6.042.900
2008	1.521.800	290.900	1.988.700	128.000	3.929.500
2009	1.570.700	249.900	1.699.400	145.700	3.665.700
2010	1.747.700	316.100	2.338.200	129.600	4.531.600
2011	1.842.000	338.000	2.435.800	141.700	4.757.500
Durchschnitt pro Jahr	1.662.317	328.207	1.947.237	140.980	4.078.741

¹⁾ Ohne nicht aufgearbeitetes Holz

²⁾ Ab 2002 Kalenderjahr 01.01. bis 31.12.

³⁾ Durch Sturmtief "Kyrill" bedingt fallen die Zahlen 2007 deutlich höher aus als in den Vorjahren

Quelle: Nds. ML, Ref. 405.; ab 2002 Nds. Landesamt f. Statistik, ab 1. März 2008 LSKN