

**Niedersächsisches Ministerium  
für Ernährung, Landwirtschaft,  
Verbraucherschutz und Landesentwicklung**

**Ergänzungen  
zur Broschüre:**

**Die niedersächsische  
Landwirtschaft in Zahlen  
2009 (Stand: Juni 10)**



**Niedersachsen**

# Niedersächsisches Ministerium für Ernährung, Landwirtschaft, Verbraucherschutz und Landesentwicklung

Referat 107.1

unter Mitwirkung des Landesbetriebes für Statistik  
und Kommunikationstechnologie Niedersachsen (LSKN)

- erschienen im Juni 2010 -

## Die niedersächsische Landwirtschaft in Zahlen

### Inhalt

Zeichenerklärung: \* = Graphische Darstellung

<b>Allgemeine Daten</b>	Seite
* Verwaltungsgliederung	1
Fläche, Bevölkerung und Verwaltungseinheiten	2
* Bevölkerungsdichte in der Region, den Landkreisen und kreisfreien Städte	3
Niedersachsen im Vergleich mit den übrigen Bundesländern	4
Arbeitslose (nach Agenturen für Arbeit)	5
Arbeitslose im Bundesgebiet (nach Bundesländern)	6
Bruttoinlandsprodukt (nach Bundesländern)	7
Bruttowertschöpfung (nach Wirtschaftsbereichen)	8
Die niedersächsische Ernährungswirtschaft in Zahlen	9
Ausfuhr von Gütern der Ernährungswirtschaft	10
Ausfuhr von Gütern der Ernährungswirtschaft (Zeitreihe)	11
Einfuhr von Gütern der Ernährungswirtschaft	12
Einfuhr von Gütern der Ernährungswirtschaft (Zeitreihe)	13
<b>Landwirtschaftliche Daten</b>	14-42
Produktionswerte der Landwirtschaft in Niedersachsen	14
* Preisindex für die Landwirtschaft	15
* Entwicklung des ökologischen Landbaus	16

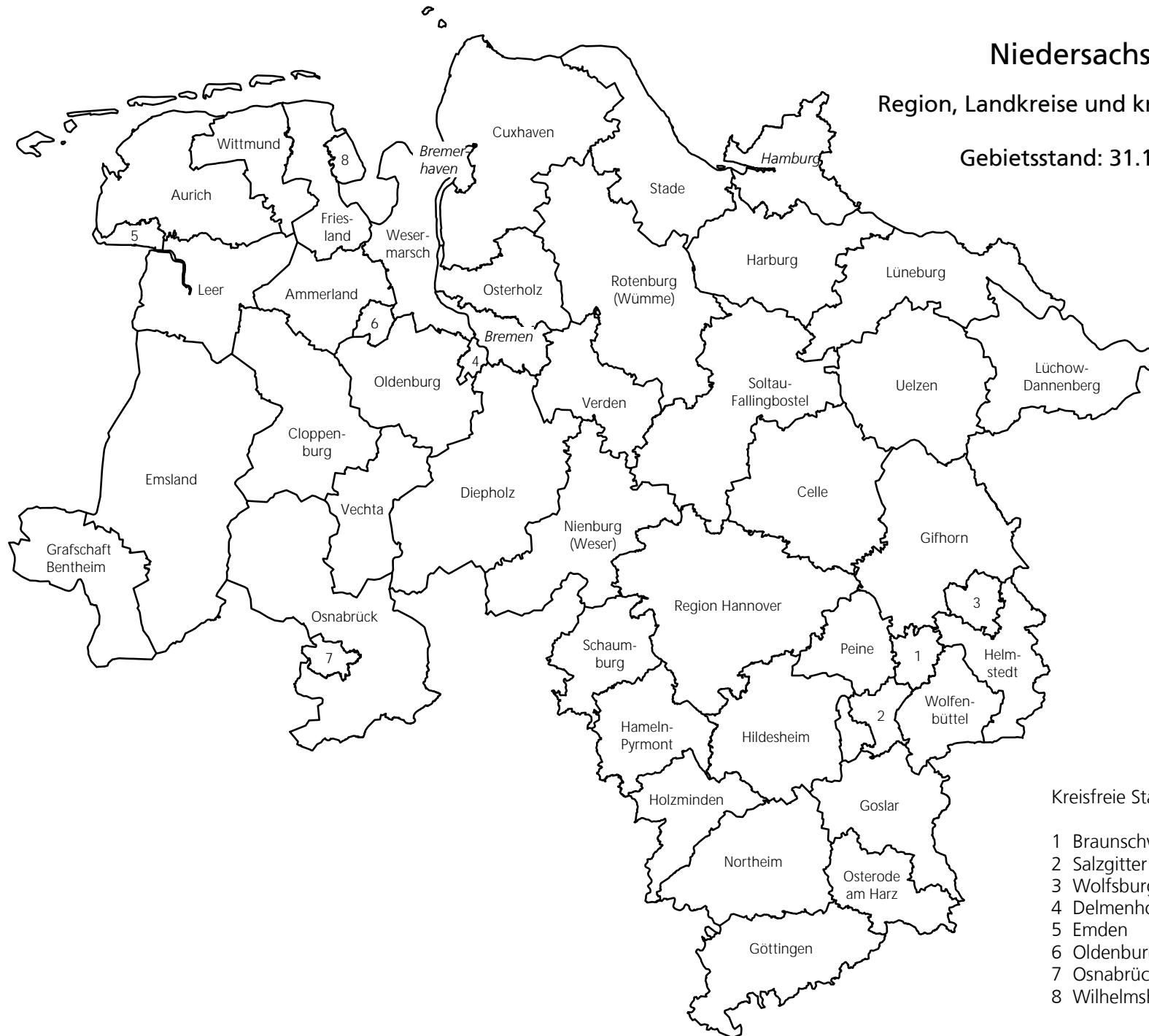
	Seite
<b>Nachwachsende Rohstoffe</b>	17-20
- Nachwachsende Rohstoffe Anbaufläche 2004 - 2009	17
* - Energiepflanzenanbaufläche nach Verwendung	17
* - Biogas Energiepflanzenanteil in % der Ackerfläche	18
* - Entwicklung des Energiemaisanbaus 2004-2009	19
* - Entwicklung der Biogasanlagen in Niedersachsen 2004 - 2009	19
* - Verteilung der Biogasanlagen in Niedersachsen 2009	20
<b>Landwirtschaftliche Betriebe</b>	21-22
* - Kennzahlen der landwirtschaftlichen Haupterwerbsbetriebe (Graphik)	21
- Kennzahlen der landwirtschaftlichen Haupterwerbsbetriebe (Tabelle)	22
<b>EU-Prämienzahlungen und Förderung des ländlichen Raumes</b>	23-24
- Flächenprämien 2008	23
- Flächenprämien 2009	24
- Agrarförderung im ländlichen Raum	25
<b>Kaufwerte und Pachtpreise für landwirtschaftliche Grundstücke</b>	26-27
- Entwicklung der Kaufwerte 1998 bis 2008 (Niedersachsen)	26
* - Entwicklung der Kaufwerte 1998 – 2008 (Bezirke)	27
<b>Bodennutzung und Ernte</b>	28-35
- Bodennutzung in Niedersachsen 2006 bis 2009	28-30
- Anbau und Ernte 2009	31
* - Entwicklung der Getreideerträge (jährliche Durchschnittserträge)	32
* - Entwicklung der Getreideerträge (6-jähriger Durchschnitt)	33
* - Entwicklung der Erträge von Kartoffeln und Zuckerrüben	34
- Saatgutvermehrungsflächen (nach Bundesländern)	35
<b>Tierischer Bereich</b>	36-42
- Viehbestand in Niedersachsen (Jahresvergleich)	36-37
- Viehbestand Rinder in Niedersachsen (Jahresvergleich)	38
* - Entwicklung der Schweinehaltung in Niedersachsen (1996 – 2009)	39
- Schlachtungen in Niedersachsen	40
* - Fleischerzeugerpreise	41
- Milcherzeugung und -verwendung	42

	Seite
<b>Gartenbauwirtschaftliche Daten</b>	43-44
Gartenbauprodukte Niedersachsen	43-44
<b>Fischwirtschaftliche Daten</b>	45-51
Anlandungen der Betriebe der Kleinen Hochsee- und Küstenfischerei Niedersachsens (Mengen)	45
Erlöse der Betriebe der Kleinen Hochsee- und Küstenfischerei Niedersachsens	46
* Erträge der Kleinen Hochsee- und Küstenfischerei Niedersachsens	47
* Anlandungen der Fischerei in niedersächsischen Häfen	48
Anlandungen der Kleinen Hochsee- und Küstenfischerei Niedersachsens in den Häfen an der Nordseeküste	49
Ausstattung und Personal der Kutter- und Küstenfischerei Niedersachsens	50
* Speisekrabben - Anlandungen in Niedersachsen	51
<b>Forstwirtschaftliche Daten</b>	
Entwicklung des Holzeinschlages	52

# Niedersachsen

Region, Landkreise und kreisfreie Städte

Gebietsstand: 31.12.2009



## Kreisfreie Städte

- 1 Braunschweig
- 2 Salzgitter
- 3 Wolfsburg
- 4 Delmenhorst
- 5 Emden
- 6 Oldenburg (Oldb)
- 7 Osnabrück
- 8 Wilhelmshaven



## Fläche, Bevölkerung und Verwaltungseinheiten Niedersachsens

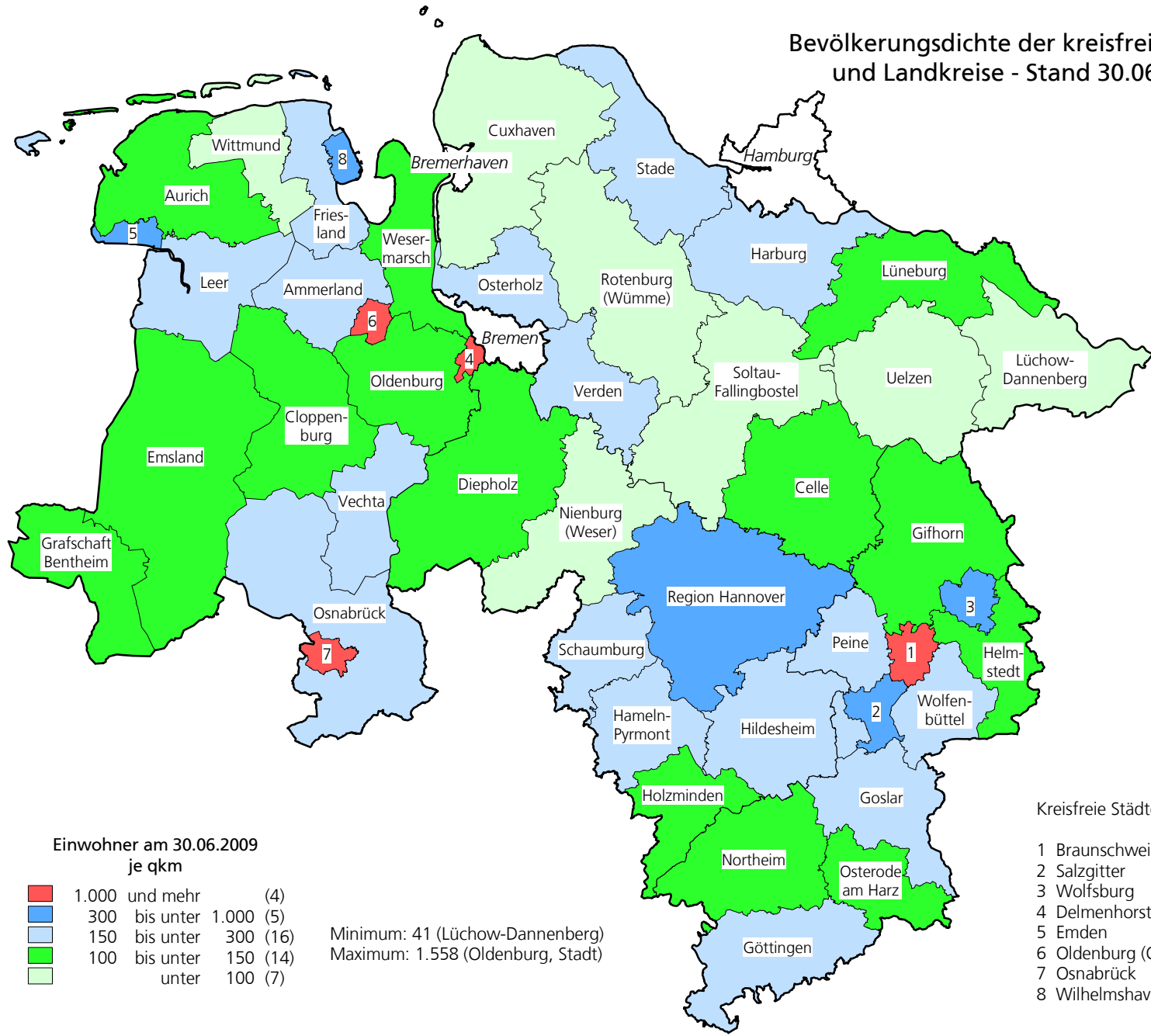
Bezeichnung	Einheit	1960	2008
Fläche	qkm	47.382	47.627
Bevölkerung	Mill.	6,576	7,947
Alter in Jahren:     unter 6	v.H.	10	5,1
6 bis unter 21	v.H.	22	16,5
21 bis unter 65	v.H.	57	57,7
65 und älter	v.H.	11	20,6
Einwohner je qkm	Anzahl	140	166,9
Bezirke (Regierungsbezirke aufgelöst seit 1.1.05)	Anzahl	8	4
Kreisfreie Städte	Anzahl	16	8
Landkreise	Anzahl	60	37
Region	Anzahl	0	1
Verwaltungseinheiten	Anzahl	4.133	427 <sup>1)</sup>
Gemeinden	Anzahl	4.270	1024 <sup>2)</sup>
mit ... Einwohnern:   unter 2.000	Anzahl	3.783	504
2.000 bis unter 5.000	Anzahl	316	191
5.000 bis unter 10.000	Anzahl	99	124
10.000 bis unter 100.000	Anzahl	66	197
100.000 und mehr	Anzahl	6	8

<sup>1)</sup> Gemeindefreies Gebiet Memmert wurde der Gemeinde Juist zugeordnet

<sup>2)</sup> Einschließlich der bewohnten gemeindefreien Gebiete und Bezirke

Quellen: Statistische Berichte Niedersachsen (LSKN), Bevölkerung der Gemeinden am 31. Dezember 2008  
 LSKN-Online: Tabelle K1000111 (Bevölkerung nach Altersjahren in Niedersachsen Stand: 31.12.2008)

## Bevölkerungsdichte der kreisfreien Städte und Landkreise - Stand 30.06.2009



Einwohner am 30.06.2009  
je qkm

	1.000 und mehr	(4)
	300 bis unter 1.000	(5)
	150 bis unter 300	(16)
	100 bis unter 150	(14)
	unter 100	(7)

Minimum: 41 (Lüchow-Dannenberg)  
Maximum: 1.558 (Oldenburg, Stadt)

### Kreisfreie Städte

- 1 Braunschweig
- 2 Salzgitter
- 3 Wolfsburg
- 4 Delmenhorst
- 5 Emden
- 6 Oldenburg (Oldb)
- 7 Osnabrück
- 8 Wilhelmshaven



## Niedersachsen im Vergleich mit den übrigen Bundesländern

Gegenstand der Nachweisung	Einheit	Deutschland <sup>1)</sup>	Niedersachsen	Anteil Nieders. am Bund in v.H.	Baden-Württemberg	Bayern	Brandenburg	Hessen	Meckl.-Vorp.	Nordrh.-Westf.	Rheinl.-Pfalz	Saarland	Sachsen	Sachs.-Anhalt	Schlesw.-Holstein	Thüringen
Fläche (2007)	qkm	357.104	<b>47.625</b>	<b>13,3</b>	35.751	70.552	29.480	21.115	23.185	34.086	19.853	2.569	18.418	20.447	15.799	16.172
Bevölkerung (2008)	Mio.	82,002	<b>7,947</b>	<b>9,7</b>	10,750	12,520	2,522	6,065	1,664	17,933	4,028	1,030	4,193	2,382	2,834	2,268
Bevölkerungsdichte (2007)	E/qkm	230	<b>167</b>	<b>x</b>	301	177	86	288	72	528	204	404	229	118	180	142
Landwirtschaftl. Betriebe <sup>2)</sup>	Anzahl	374.514	<b>49.917</b>	<b>13,3</b>	57.049	121.659	6.704	22.355	5.432	47.511	25.529	1.660	8.313	4.842	17.479	4.789
Landw. genutzte Fläche <sup>2)</sup>	ha	16.954.329	<b>2.618.465</b>	<b>15,4</b>	1.435.682	3.220.945	1.328.124	783.905	1.355.834	1.503.181	715.356	79.063	917.513	1.169.772	1.008.173	793.577
ha / Betrieb <sup>2)</sup>	ha	45,3	<b>52,5</b>	<b>x</b>	25,2	26,5	198,1	35,1	249,6	31,6	28,0	47,6	110,4	241,6	57,7	165,7
Landwirtschaftl. Arbeitskräfte <sup>3)</sup>	1.000	1.251,4	<b>168,2</b>	<b>13,8</b>	226,9	318,1	38,0	69,5	28,1	144,6	105,2	4,2	41,4	25,9	50,0	25,9
Rindvieh <sup>4)</sup>	Mio.	12,945	<b>2,574</b>	<b>19,9</b>	1,045	3,414	0,587	0,485	0,568	1,438	0,384	0,053	0,509	0,353	1,169	0,350
Schweine <sup>4)</sup>	Mio.	26,948	<b>8,168</b>	<b>30,3</b>	2,104	3,625	0,772	0,719	0,745	6,526	0,269	0,012	0,654	1,054	1,557	0,745
Legehennen <sup>5)</sup>	Mio.	38,464	<b>13,388</b>	<b>34,8</b>	2,297	3,760	2,580	1,220	1,908	3,258	0,656	0,113	3,233	3,094	1,024	1,927
Schlacht- u. Masthähne und -hühner <sup>5)</sup>	Mio.	59,222	<b>31,586</b>	<b>53,3</b>	0,965	4,719	3,252	0,090	5,027	2,919	0,032	0,003	*	4,080	1,543	0,594
Milcherzeugung <sup>6)</sup>	Mio. t	28,656	<b>5,303</b>	<b>18,5</b>	2,198	7,561	1,388	0,990	1,433	2,769	0,766	0,087	1,608	1,066	2,504	0,953
Getreide <sup>7)</sup>	Mio. t	45,221	<b>6,769</b>	<b>15,0</b>	3,256	7,061	2,920	2,190	4,196	4,578	1,585	0,145	2,674	4,318	2,772	2,724
Zuckerrüben <sup>7)</sup>	Mio. t	*	<b>7,138</b>	<b>x</b>	1,304	5,145	0,449	1,061	1,295	3,992	1,306	*	0,975	2,829	0,476	0,592
Kartoffeln <sup>7)</sup>	Mio. t	11,683	<b>5,507</b>	<b>47,1</b>	0,219	1,933	0,341	0,189	0,564	1,422	0,303	0,006	0,306	0,578	0,222	0,092

Quelle: Statistisches Bundesamt

\* = Zahlenwert unbekannt oder geheimzuhalten x = Wert nicht sinnvoll

1) einschließlich Stadtstaaten

2) Agrarstrukturerhebung 2007, ha/Betrieb = rechn. Wert

3) Familien-AK und familienfremde (ständige und nicht ständige) AK in den Betrieben der Rechtsform Einzelunternehmen sowie AK in Betrieben der Rechtsform Personengesellschaften und juristische Personen, repräsentative Angaben ASE 2007

4) Viehzählung, Mai 2009

5) Viehzählung, Mai 2007

6) Milcherzeugung 2008

7) Ernte 2009, Getreide insgesamt ohne Körnermais und CCM, Zuckerrüben = endgültiges Ergebnis



## Bestand an Arbeitslosen im Jahresdurchschnitt

Arbeitsagentur	absolut	Quote in v. H. <sup>1)</sup>	absolut	Quote in v. H. <sup>1)</sup>	Veränderung 2009 zu 2008	
	2008 <sup>2)</sup>		2009 <sup>3)</sup>		absolut	v.H.
Braunschweig	21.298	8,4	21.813	8,6	515	2,4
Bremen	30.514	9,4	32.900	10,1	2.386	7,8
Bremerhaven	12.456	11,6	11.391	10,6	-1.065	-8,6
Celle	15.988	7,4	15.990	7,4	2	0,0
Emden	13.414	9,3	13.039	8,9	-375	-2,8
Goslar	7.612	9,5	7.915	9,9	303	4,0
Göttingen	21.262	9,3	20.416	9,0	-846	-4,0
Hameln	18.293	9,0	18.099	8,9	-194	-1,1
Hannover	42.289	10,0	43.132	10,2	843	2,0
Helmstedt	14.301	7,4	13.825	7,2	-476	-3,3
Hildesheim	16.787	8,2	17.245	8,4	458	2,7
Leer	9.401	7,4	9.805	7,6	404	4,3
Lüneburg	12.611	6,0	13.069	6,2	458	3,6
Nienburg	9.029	6,6	9.338	6,8	309	3,4
Nordhorn	7.171	4,2	7.789	4,5	618	8,6
Oldenburg	22.968	8,0	22.963	7,9	-5	0,0
Osnabrück	15.331	5,7	17.630	6,6	2.299	15,0
Stade	14.078	7,3	13.726	7,1	-352	-2,5
Uelzen	9.805	9,5	9.448	9,2	-357	-3,6
Vechta	8.053	5,4	8.408	5,5	355	4,4
Verden	10.402	5,6	10.632	5,7	230	2,2
Wilhelmshaven	8.138	9,6	8.199	9,7	61	0,7
Regionaldirektion Niedersachsen- Bremen	341.200	8,0	346.771	8,1	5.571	1,6

<sup>1)</sup> Arbeitslose in v.H. der zivilen Erwerbspersonen insgesamt

<sup>2)</sup> Stand Dez. 2008

<sup>3)</sup> Stand Dez. 2009

Quelle:

Statistik der Bundesagentur für Arbeit, Arbeitslose nach Rechtskreisen, Bestand an Arbeitslosen, Arbeitslosenquote

## Bestand an Arbeitslosen im Bundesgebiet

Land	Durchschnittliche Arbeitslosenzahl			Veränderung 2009 gegenüber 2008		Arbeitslosenquote <sup>1)</sup> v.H.		
	2009	2008	2007	absolut	v.H.	2009	2008	2007
Schleswig-Holstein	110.557	107.509	119.557	3.048	2,8	7,8	7,6	8,4
Hamburg	78.516	72.960	81.305	5.556	7,6	8,6	8,1	9,2
Mecklenburg-Vorpommern	118.172	124.211	145.989	-6.039	-4,9	13,6	14,1	16,5
<b>Niedersachsen</b>	<b>308.524</b>	<b>304.347</b>	<b>353.019</b>	<b>4.177</b>	<b>1,4</b>	<b>7,8</b>	<b>7,7</b>	<b>8,9</b>
Bremen	38.247	36.841	41.156	1.406	3,8	11,8	11,4	12,7
Nordrhein-Westfalen	802.421	759.564	855.457	42.857	5,6	8,9	8,5	9,5
Hessen	211.156	204.417	236.162	6.739	3,3	6,8	6,6	7,6
Rheinland-Pfalz	127.400	116.260	133.676	11.140	9,6	6,1	5,6	6,5
Saarland	39.056	37.004	42.567	2.052	5,5	7,7	7,3	8,4
Baden-Württemberg	284.855	229.129	272.530	55.726	24,3	5,1	4,1	4,9
Bayern	319.478	276.638	350.425	42.840	15,5	4,8	4,2	5,3
Berlin	237.035	233.737	261.042	3.298	1,4	14,1	13,9	15,5
Brandenburg	165.306	175.461	199.651	-10.155	-5,8	12,3	13,0	14,9
Sachsen-Anhalt	168.115	175.081	202.098	-6.966	-4,0	13,6	14,0	16,0
Thüringen	136.250	135.202	158.972	1.048	0,8	11,4	11,3	13,2
Sachsen	278.196	279.573	322.821	-1.377	-0,5	12,9	12,8	14,7
<b>Deutschland</b>	<b>3.423.283</b>	<b>3.267.907</b>	<b>3.776.425</b>	<b>155.376</b>	<b>4,8</b>	<b>8,2</b>	<b>7,8</b>	<b>9,0</b>

<sup>1)</sup>Arbeitslose in v.H. der zivilen Erwerbspersonen insgesamt

Quelle: Statistik der Bundesagentur für Arbeit, Arbeitslose nach Rechtskreisen, Stand Dez. 2008 (Arbeitslose 2007) bzw. Dez. 2009 (Arbeitslose 2008 und 2009)

## Bruttoinlandsprodukt der Bundesländer 2008

Land	Bruttoinlandsprodukt			
	insgesamt Mrd. Euro	Anteil am Bundesgebiet v.H.	je Einwohner Euro	Abweichung vom Bundesdurchschnitt v.H.
Baden-Württemberg	364,3	14,6	33.888	11,5
Bayern	444,8	17,8	35.528	16,9
Berlin	87,5	3,5	25.501	-16,1
Brandenburg	55,0	2,2	21.788	-28,3
Bremen	27,7	1,1	41.903	37,9
Hamburg	89,6	3,6	50.547	66,3
Hessen	220,8	8,9	36.407	19,8
Mecklenburg-Vorpommern	35,9	1,4	21.556	-29,1
<b>Niedersachsen</b>	<b>214,4</b>	<b>8,6</b>	<b>26.974</b>	<b>-11,2</b>
Nordrhein-Westfalen	541,1	21,7	30.172	-0,7
Rheinland-Pfalz	107,5	4,3	26.693	-12,2
Saarland	31,2	1,3	30.282	-0,4
Sachsen	95,1	3,8	22.685	-25,4
Sachsen-Anhalt	53,8	2,2	22.582	-25,7
Schleswig-Holstein	73,6	3,0	25.956	-14,6
Thüringen	49,8	2,0	21.971	-27,7
<b>Deutschland <sup>1)</sup></b>	<b>2492,0</b>	<b>100,0</b>	<b>30.390</b>	<b>0,0</b>

<sup>1)</sup> Differenz zur Summe der Teilwerte durch unabhängiges Runden

Quelle: Statistisches Bundesamt, Statistisches Jahrbuch 2009 für die Bundesrepublik Deutschland

## Bruttowertschöpfung zusammengefasster Wirtschaftsbereiche 2008

Land	Land- u. Forstwirtschaft, Fischerei		Produzierendes Gewerbe ohne Baugewerbe		Baugewerbe		Handel, Gastgewerbe und Verkehr		Finanzierung, Vermietung und Unternehmensdienstleister		Öffentliche und private Dienstleister	
	Mrd. Euro	v. H. <sup>1)</sup>	Mrd. Euro	v. H. <sup>1)</sup>	Mrd. Euro	v. H. <sup>1)</sup>	Mrd. Euro	v. H. <sup>1)</sup>	Mrd. Euro	v. H. <sup>1)</sup>	Mrd. Euro	v. H. <sup>1)</sup>
Baden-Württemberg	2,21	0,7	113,15	34,6	15,37	4,7	51,49	15,8	84,36	25,8	60,17	18,4
Bayern	3,95	1,0	108,44	27,2	17,40	4,4	63,01	15,8	127,09	31,9	79,06	19,8
Berlin	0,08	0,1	12,02	15,3	2,51	3,2	12,33	15,7	27,04	34,5	24,51	31,2
Brandenburg	0,91	1,9	10,06	20,4	2,64	5,3	9,32	18,9	13,43	27,2	12,93	26,2
Bremen	0,06	0,2	5,88	23,6	0,70	2,8	7,11	28,6	6,35	25,5	4,78	19,2
Hamburg	0,13	0,2	11,40	14,2	1,78	2,2	21,71	27,0	30,77	38,3	14,55	18,1
Hessen	1,06	0,5	41,38	20,9	6,80	3,4	38,47	19,4	72,96	36,8	37,39	18,9
Mecklenburg-Vorpommern	0,84	2,6	4,94	15,4	1,66	5,2	6,42	19,9	8,26	25,7	10,05	31,2
<b>Niedersachsen</b>	<b>2,95</b>	<b>1,5</b>	<b>50,02</b>	<b>26,0</b>	<b>8,81</b>	<b>4,6</b>	<b>36,90</b>	<b>19,2</b>	<b>48,62</b>	<b>25,3</b>	<b>44,96</b>	<b>23,4</b>
Nordrhein-Westfalen	2,73	0,6	128,77	26,5	17,34	3,6	89,10	18,4	141,22	29,1	106,13	21,9
Rheinland-Pfalz	1,26	1,3	27,46	28,5	4,30	4,5	16,51	17,1	23,92	24,8	22,99	23,8
Saarland	0,07	0,2	8,98	32,1	1,07	3,8	3,91	14,0	7,58	27,1	6,36	22,7
Sachsen	0,86	1,0	21,01	24,6	5,23	6,1	13,21	15,5	23,04	27,0	21,97	25,8
Sachsen-Anhalt	0,86	1,8	12,32	25,5	2,90	6,0	9,39	19,5	10,10	20,9	12,67	26,3
Schleswig-Holstein	0,97	1,5	12,02	18,2	2,64	4,0	14,24	21,6	19,51	29,6	16,60	25,2
Thüringen	0,62	1,4	12,11	27,1	2,68	6,0	6,72	15,0	10,78	24,1	11,79	26,4
<b>Deutschland</b>	<b>19,57</b>	<b>0,9</b>	<b>579,96</b>	<b>25,9</b>	<b>93,82</b>	<b>4,2</b>	<b>399,83</b>	<b>17,9</b>	<b>655,04</b>	<b>29,3</b>	<b>486,90</b>	<b>21,8</b>

1) Anteil an der Bruttowertschöpfung aller Wirtschaftsbereiche je Land

Quelle: Statistisches Bundesamt, Statistisches Jahrbuch 2009 für die Bundesrepublik Deutschland

## Die niedersächsische Ernährungswirtschaft in Zahlen 2008

- absteigend sortiert nach Umsatz -

Branche	Umsatz in Mio. EUR	Beschäftigte <sup>1)</sup>
Fleischwarenindustrie (incl. Schlachtung)	8.498,6	20.819
Milchverarbeitung (o. Herst. v. Speiseeis)	2.844,3	4.066
Futtermittelherstellung	2.673,8	3.622
Backwaren (einschl. Dauerbackwaren)	2.122,0	13.626
Obst- u. Gemüseverarbeitung	2.097,0	5.333
- darunter: Kartoffelerzeugnisse	561,3	2.332
Getränkeherstellung	1.504,1	4.036
- darunter: Mineralwasser u. Limonaden	479,2	1.574
Herstellung von Spirituosen	521,4	1.192
Brauereien	398,4	1.147
Herst. v. Würzen u. Soßen	1.255,1	3.262
Mühlen, Herst. von Stärke u. Stärkeerzn.	1.104,8	2.205
Fischverarbeitung	675,1	2.075
Süßwarenherstellung	342,7	1.607
Zuckerindustrie	k. A.	k. A.
<b>Insgesamt (einschl. Genußmittelgewerbe)</b>	<b>27.421,8 <sup>2)</sup></b>	<b>66.931 <sup>2)</sup></b>

### zum Vergleich:

Fahrzeugbau	75.887,5	127.701
Maschinenbau	12.713,3	61.125
- darunter: land- u. forstw. Maschinen	1.397,1	5.769
Elektro- u. DV-Industrie	10.532,1	50.899
Chemische Industrie	10.361,2	27.961

1) Anzahl Ende September

2) Der Gesamtwert stimmt nicht mit der rechnerischen Summe der aufgeführten Branchen überein, da aus datenschutzrechtlichen Gründen für Branchen mit wenigen Betrieben (z. B. Herstellung von Ölen und Fetten, Verarbeitung von Kaffee und Tee) keine Einzelwerte ausgewiesen werden.

Quelle: Stat. Berichte Niedersachsen, E I 1 - j / 2008, LSKN

## Ausfuhr Niedersachsens von Gütern der Ernährungswirtschaft

Warengruppe	Ausfuhr 2007	Anteil an der Ausfuhr	
	Mill. Euro	der Ernährungs- wirtschaft v.H.	der Ausfuhr insgesamt v.H.
<b>Ernährungswirtschaft</b>	6.806,8	100,0	9,2
<b>A. Lebende Tiere <sup>1)</sup></b>	254,4	3,7	0,3
darunter: Rindvieh	72,7	1,1	0,1
Geflügel	121,6	1,8	0,2
<b>B. Nahrungsmittel tierischen Ursprungs</b>	3.484,0	51,2	4,7
darunter: Fleisch u. Fleischwaren	1.621,9	23,8	2,2
Milch u. Milch-Erzeugnisse (ohne Butter und Käse)	790,3	11,6	1,1
Butter, and. Fettstoffe a. d. Milch, Milchstreichfette	115,6	1,7	0,2
Käse	415,9	6,1	0,6
Fische und Fischzubereitungen	246,7	3,6	0,3
<b>C. Nahrungsmittel pflanz- lichen Ursprungs <sup>2)</sup></b>	2.459,5	36,1	3,3
darunter: Zuckerrüben, Zucker und Zuckererzeugnisse	48,1	0,7	0,1
Gemüsezubereitungen und -konserven	20,9	0,3	0,0
Obstzubereitungen und -konserven	46,4	0,7	0,1
Obst und Gemüsesäfte	158,1	2,3	0,2
Weizen	47,5	0,7	0,1
Pflanzliche Öle und Fette	58,6	0,9	0,1
Backwaren	464,7	6,8	0,6
Kartoffeln u. Kartoffelerzeugnisse	365,8	5,4	0,5
<b>D. Genußmittel</b>	608,9	8,9	0,8

<sup>1)</sup> Einschl. lebende Tiere zu anderen als Ernährungszwecken

<sup>2)</sup> Einschl. lebende Pflanzen u. Erzeugnisse der Ziergärtnerei

Differenzen zur Summe der Teilwerte durch unabhängiges Runden möglich

Quelle: Statistische Berichte, Außenhandel 2007, G III 1 - j / 07, G III 3 - j / 07, LSKN

## Ausfuhr Niedersachsens von Gütern der Ernährungswirtschaft 1986 - 2007

Jahr	Güter der Ernährungswirtschaft (einschließlich Genußmittel)			
	Mill. Euro	Veränderung zum Vorjahr v.H.	Anteil an der Gesamtausfuhr NI v.H.	Anteil an der Gesamtausfuhr Ernährungswirtschaft Deutschland v.H.
1986	1.908,2	-0,6	8,1	
1987	2.099,3	10,0	9,1	
1988	2.252,0	7,3	9,4	15,2
1989	2.442,1	8,4	9,0	14,9
1990	2.310,7	-5,4	8,2	14,5
1991	2.531,6	9,6	8,8	13,8
1992	2.687,0	6,1	8,7	14,2
1993	2.641,2	-1,7	9,8	14,9
1994	2.663,1	0,8	9,4	14,0
1995	2.732,5	2,6	8,8	14,0
1996	3.052,8	11,7	9,3	14,3
1997	3.104,8	1,7	8,8	13,8
1998	3.302,6	6,4	8,7	13,7
1999	3.191,5	-3,4	7,9	13,2
2000	3.810,4	19,4	8,1	14,0
2001	4.333,4	13,7	8,9	14,3
2002	4.057,6	-6,4	8,3	13,0
2003	4.694,8	15,7	9,4	14,7
2004	4.971,8	5,9	8,8	14,7
2005	5.393,9	8,5	8,9	14,6
2006	5.814,4	7,8	8,6	14,3
2007	6.806,8	17,1	9,2	14,8

Quelle: Statistische Berichte, Außenhandel (G III 1 - j, G III 3 - j) (Vorjahre: Ausfuhr), LSKN

## Einfuhr Niedersachsens von Gütern der Ernährungswirtschaft

Warengruppe	Einfuhr 2007	Anteil an der Einfuhr	
	Mill. Euro	der Ernährungs- wirtschaft v.H.	der Einfuhr insgesamt v.H.
<b>Ernährungswirtschaft</b>	5.765,2	100,0	8,5
<b>A. Lebende Tiere <sup>1)</sup></b>	277,5	4,8	0,4
darunter: Schweine	164,6	2,9	0,2
Geflügel	93,6	1,6	0,1
<b>B. Nahrungsmittel tierischen Ursprungs</b>	2.009,5	34,9	3,0
darunter: Fleisch u. Fleischwaren	779,7	13,5	1,2
Milch u. Milch-Erzeugnisse (ohne Butter und Käse)	155,8	2,7	0,2
Butter, and. Fettstoffe a. d. Milch, Milchstreichfette	53,3	0,9	0,1
Käse	122,4	2,1	0,2
Fische und Fischzubereitungen	598,0	10,4	0,9
<b>C. Nahrungsmittel pflanz- lichen Ursprungs <sup>2)</sup></b>	3.060,4	53,1	4,5
darunter: Zuckerrüben, Zucker und Zuckererzeugnisse	90,8	1,6	0,1
Gemüsezubereitungen und -konserven	146,5	2,5	0,2
Obstzubereitungen und -konserven	75,1	1,3	0,1
Obst und Gemüsesäfte	345,4	6,0	0,5
Weizen	61,5	1,1	0,1
Pflanzliche Öle und Fette	213,5	3,7	0,3
Backwaren	241,0	4,2	0,4
Kartoffeln u. Kartoffelerzeugnisse	82,2	1,4	0,1
<b>D. Genußmittel</b>	417,9	7,2	0,6

<sup>1)</sup> Einschl. lebende Tiere zu anderen als Ernährungszwecken

<sup>2)</sup> Einschl. lebende Pflanzen u. Erzeugnisse der Ziergärtnerei

Differenzen zur Summe der Teilwerte durch unabhängiges Runden möglich

Quelle: Statistische Berichte, Außenhandel 2007, G III 1 - j / 07, G III 3 - j / 07, LSKN



**Einfuhr Niedersachsens von Gütern  
der Ernährungswirtschaft  
1990 - 2007**

Jahr	Güter der Ernährungswirtschaft (einschließlich Genußmittel)			
	Mill. Euro	Veränderung zum Vorjahr v.H.	Anteil an der Gesamteinfuhr v.H.	Anteil an der Gesamteinfuhr Ernährungswirtschaft Deutschland v.H.
1990	2.810,8	2,7	14,5	9,0
1991	3.261,9	16,1	14,3	9,0
1992	3.296,5	1,1	13,7	9,3
1993	2.757,4	-16,4	13,5	8,9
1994	3.024,8	9,7	13,1	8,8
1995	3.296,1	9,0	13,1	9,3
1996	3.522,7	6,9	12,6	9,4
1997	3.532,0	0,3	11,3	8,9
1998	3.584,0	1,5	10,9	8,8
1999	3.356,1	-6,4	9,9	8,6
2000	3.787,5	12,9	8,6	9,3
2001	4.384,4	15,8	9,8	9,9
2002	4394,0	0,2	9,8	9,9
2003	4382,6	-0,3	9,4	9,7
2004	4459,4	1,8	9,0	9,8
2005	4587,9	2,9	8,4	9,7
2006	5082,7	10,8	7,8	9,8
2007	5.765,2	13,4	8,5	10,1

Quelle: Statistische Berichte, Außenhandel (G III 1 - j, G III 3 - j) (Vorjahre: Einfuhr), LSKN

Produktionswerte der Landwirtschaft in Niedersachsen <sup>1)</sup>									
	2004		2005		2006		2007		2008
<b>Erzeugnis</b>	Mill. EUR	v. H.	Mill. EUR	v. H.	Mill. EUR	v.H.	Mill. EUR	v.H.	Mill. EUR
Getreide	768	9,7	679	8,7	750	9,2	1.035	11,1	1.247
Eiweißpflanzen	3	0,0	2	0,0	2	0,0	2	0,0	1
Kartoffeln	380	4,8	290	3,7	421	5,2	572	6,1	620
Zuckerrüben	282	3,6	276	3,5	156	1,9	178	1,9	165
Ölsaaten	81	1,0	85	1,1	117	1,4	145	1,6	161
Gemüse <sup>2)</sup>	273	3,5	302	3,9	306	3,8	370	4,0	348
Obst	161	2,0	153	2,0	171	2,1	204	2,2	173
Baumschulerzeugnisse	339	4,3	328	4,2	309	3,8	312	3,4	273
Blumen und Zierpflanzen	156	2,0	173	2,2	202	2,5	223	2,4	191
Futterpflanzen	800	10,1	836	10,7	746	9,2	1.038	11,2	1.251
<b>Pflanzliche Erzeugung</b>	<b>3.290</b>	<b>41,6</b>	<b>3.170</b>	<b>40,7</b>	<b>3.226</b>	<b>39,7</b>	<b>4.125</b>	<b>44,3</b>	<b>4.476</b>
Rinder einschl. Kälber	563	7,1	593	7,6	729	9,0	728	7,8	776
Schweine	1.644	20,8	1.571	20,2	1.650	20,3	1.531	16,4	2.038
Schafe und Ziegen	15	0,2	11	0,1	12	0,1	16	0,2	14
Geflügel	529	6,7	567	7,3	618	7,6	722	7,8	868
Milch	1.428	18,0	1.434	18,4	1.436	17,7	1.703	18,3	1.662
Eier	200	2,5	183	2,3	199	2,5	207	2,2	181
<b>Tierische Erzeugung</b>	<b>4.406</b>	<b>55,7</b>	<b>4.398</b>	<b>56,4</b>	<b>4.682</b>	<b>57,6</b>	<b>4.948</b>	<b>53,2</b>	<b>5.576</b>
<b>Produktionswert insgesamt zu Erzeugerpreisen <sup>3)</sup></b>	<b>7.916</b>	<b>100</b>	<b>7.792</b>	<b>100</b>	<b>8.127</b>	<b>100</b>	<b>9.307</b>	<b>100</b>	<b>10.293</b>
<b>Nettowertschöpfung zu Faktorkosten <sup>4)</sup></b>	<b>2.118</b>		<b>1.976</b>		<b>2.133</b>		<b>2.644</b>		<b>2.510</b>

<sup>1)</sup> Berechnung in jeweiligen Preisen, Berechnungsstand November 2009 (Nettowertschöpfung Stand 8.12.08)

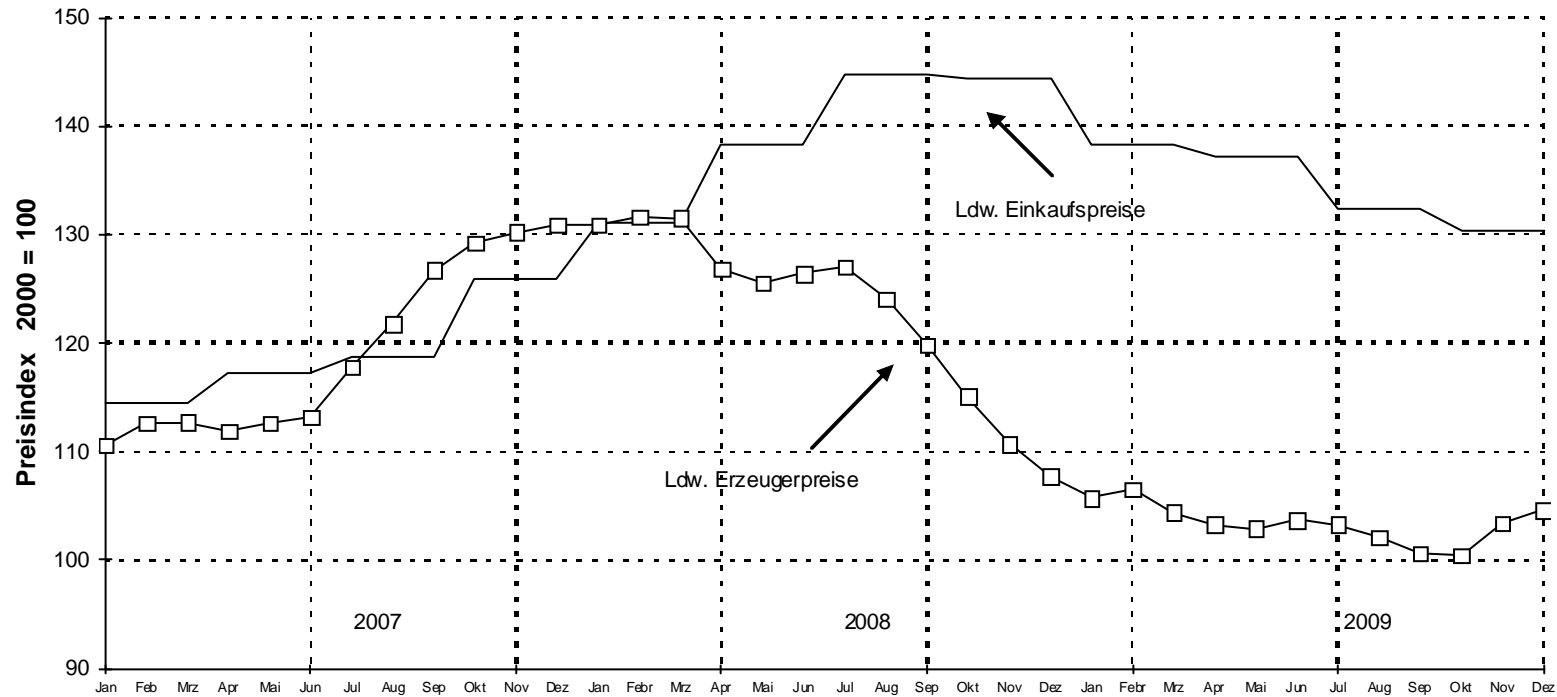
<sup>2)</sup> Einschließlich Champignons

<sup>3)</sup> Einschließlich Neuanpflanzungen, Lohnarbeit, Maschinenmiete und nichtlandwirtschaftlicher Nebentätigkeiten

<sup>4)</sup> Berücksichtigt alle Subventionen jedoch keinerlei Produktions- und Importabgaben

# Preisindex für die Landwirtschaft

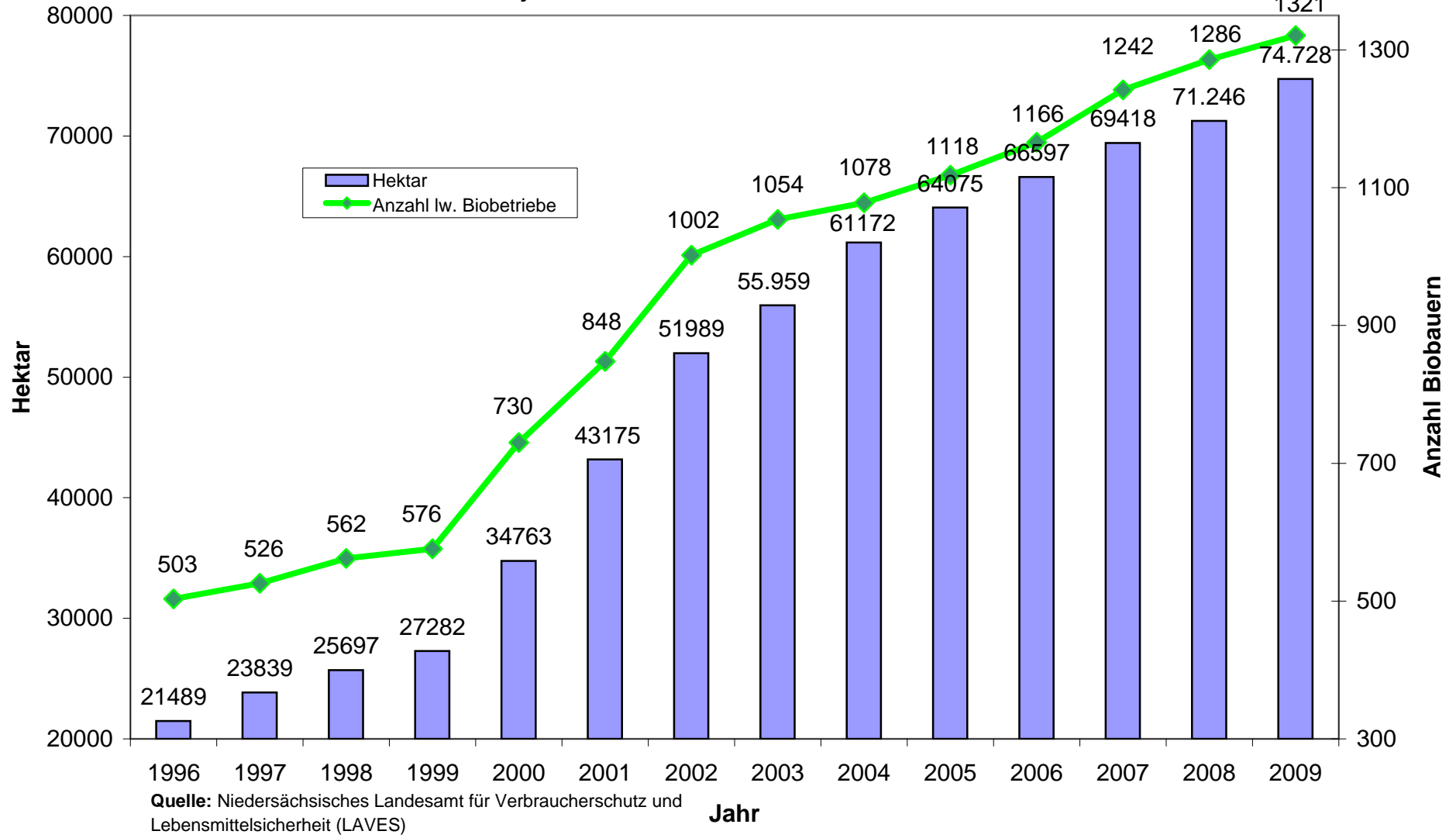
Landw. Betriebsmittel- und Erzeugerpreise (ohne MWSt)



Preisindex	Jahr	Jan	Feb	Mär	Apr	Mai	Jun	Jul	Aug	Sep	Okt	Nov	Dez
Einkaufspreise 1) landw. Betriebsmittel	2007	114,4			117,2			118,7			125,9		
	2008	131,1			138,3			144,7			144,3		
	2009	138,3			137,1			132,3			130,4		
Erzeugerpreise landw. Produkte	2007	110,6	112,6	112,7	111,9	112,6	113,2	117,8	121,8	126,7	129,2	130,2	130,9
	2008	130,9	131,6	131,5	126,8	125,5	126,4	127,0	124,1	119,8	115,1	110,7	107,7
	2009	105,7	106,5	104,4	103,3	102,9	103,7	103,3	102,1	100,6	100,4	103,4	104,6

1) Ab dem Jahr 2000 wird der Betriebsmitteleindex nur noch vierteljährlich berechnet.  
Quelle: Stat. Bundesamt, Fachserie 17, R 1, 11/2007, 2/2008, 8/2008 und 01/2010

Entwicklung der landwirtschaftlichen Öko-Betriebe und der Ökofläche in Niedersachsen  
jeweils zum 31. Dez. von 1996 bis 2009



# Nachwachsende Rohstoffe in Niedersachsen

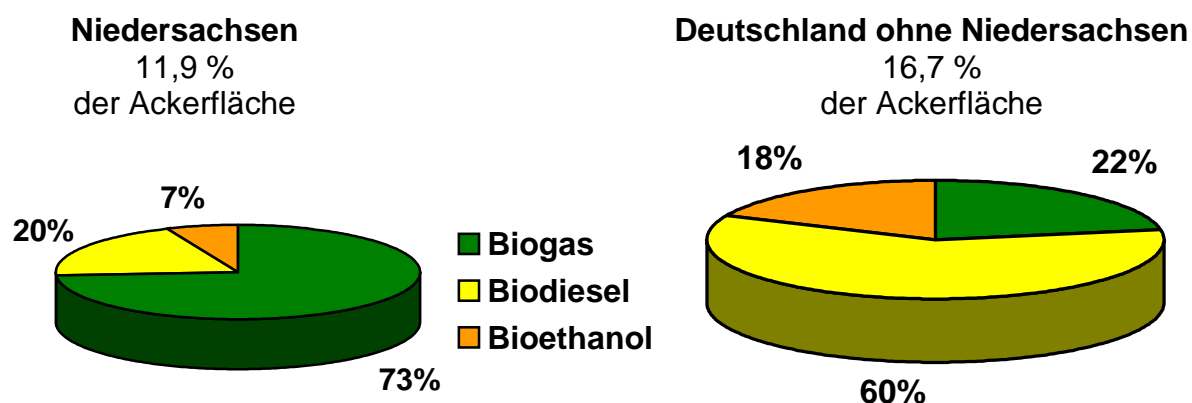
## Entwicklung der Anbaufläche Nachwachsender Rohstoffe in Niedersachsen (in ha)

Energiepflanzenanbaufläche (ha)	2004	2005	2006	2007	2008*	2009*
Raps und sonst. Ölpflanzen für Biodiesel	23.000	43.500	65.000	65.000	50.000	45.000
Energiegetreide und Zuckerrüben für Bioethanol	7.000	8.500	16.500	16.000	16.000	15.000
<b>Biogas Energiepflanzen</b>	<b>4.500</b>	<b>24.750</b>	<b>72.500</b>	<b>116.500</b>	<b>132.500</b>	<b>170.000</b>
<i>davon Biogas Gras</i>		<i>250</i>	<i>500</i>	<i>1500</i>	<i>2.500</i>	<i>10.000</i>
sonstige Energiepflanzen	300	1.000	1.800	200	200	200
<b>Summe Energiepflanzen</b>	<b>34.800</b>	<b>77.500</b>	<b>155.300</b>	<b>196.200</b>	<b>196.200</b>	<b>230.200</b>
<b>Stoffliche Nutzung</b>	<b>35.000</b>	<b>33.000</b>	<b>30.000</b>	<b>30.000</b>	<b>30.000</b>	<b>30.000</b>

\* Die Angaben 2008 und 2009 sind geschätzt

Quelle: ML, NLS (Okt. 2006), Servicezentrum für Landentwicklung und Agrarförderung, Stand Januar 2009

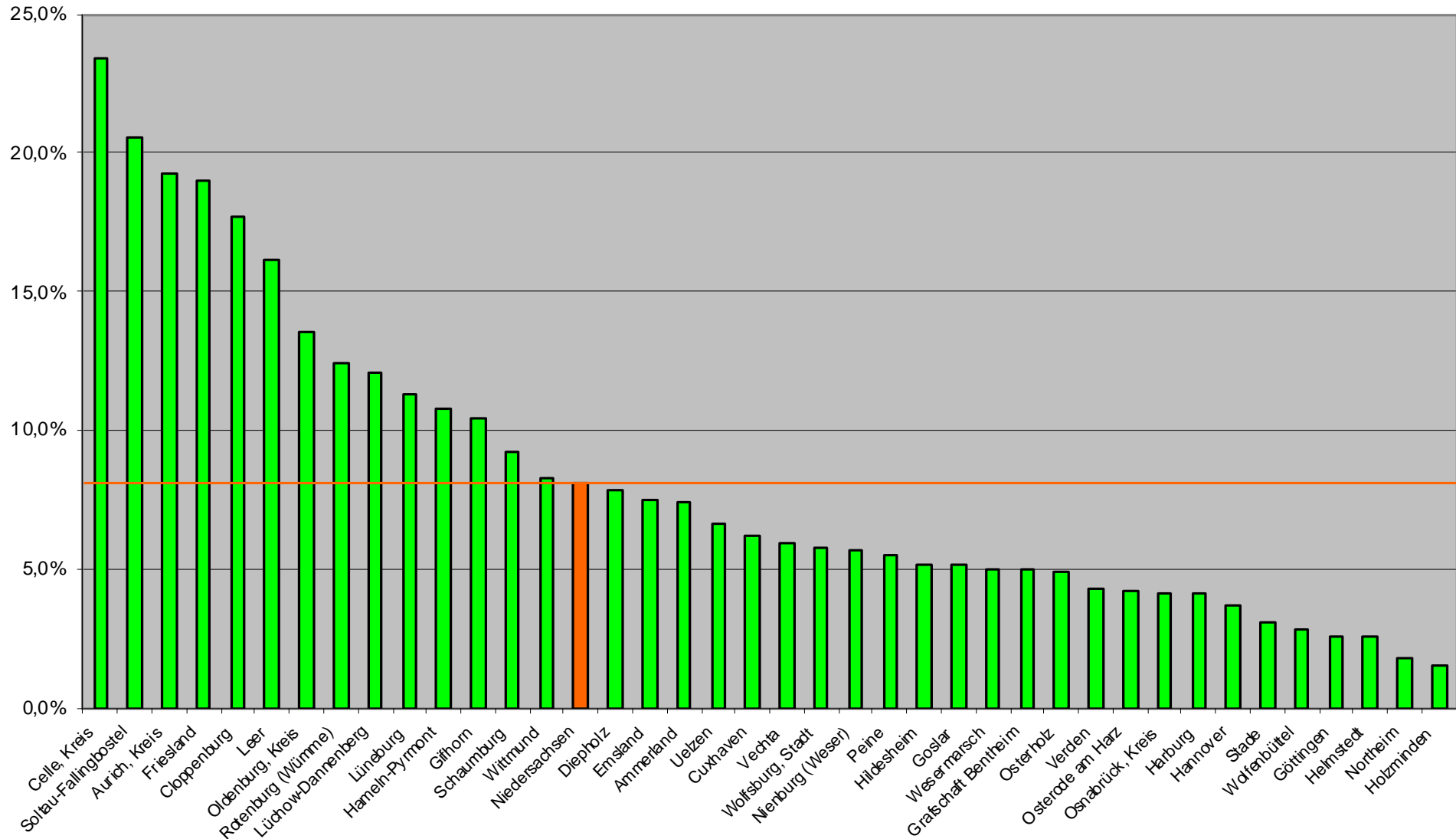
## Energiepflanzenanbau für Biogas und für flüssige Biokraftstoffe



Quelle: ML 2009, FNR 2009

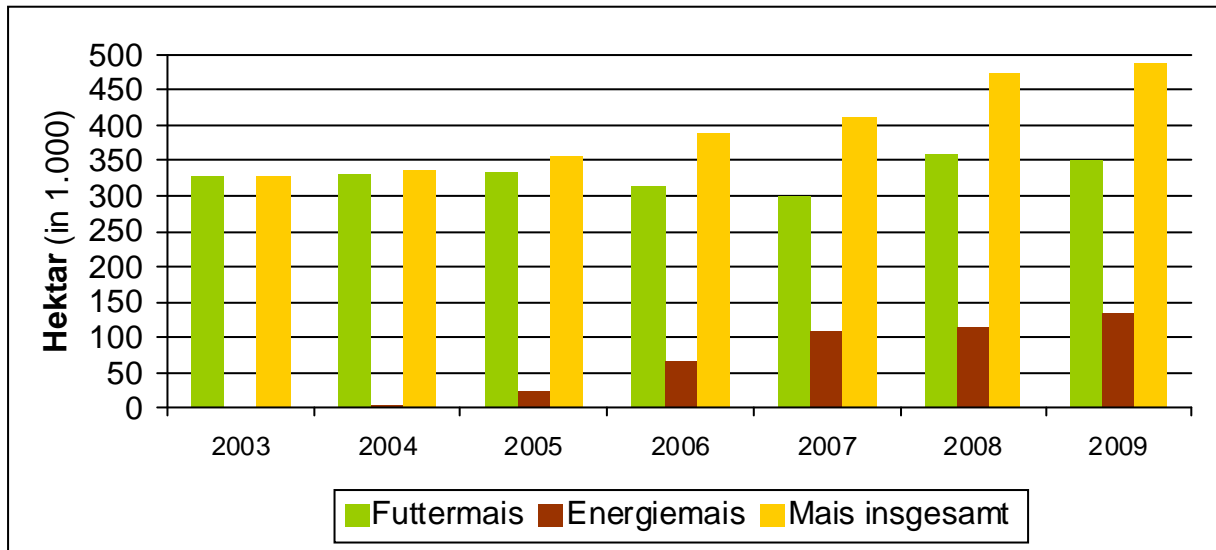
Trotz gleicher Rahmenbedingungen durch das EEG hat in Niedersachsen im Vergleich zu den übrigen Regionen in Deutschland eine eindeutige Schwerpunktsetzung in der Biogasnutzung stattgefunden.

### Biogas-Energiepflanzenanteil in % der Ackerfläche Stand 2009



Quelle: Niedersächsisches Ministerium für Ernährung, Landwirtschaft, Verbraucherschutz und Landesentwicklung; Stand 2009, Basis AF 2009 (Zunahme AF gegenüber 2007 durch Grünlandumbruch)

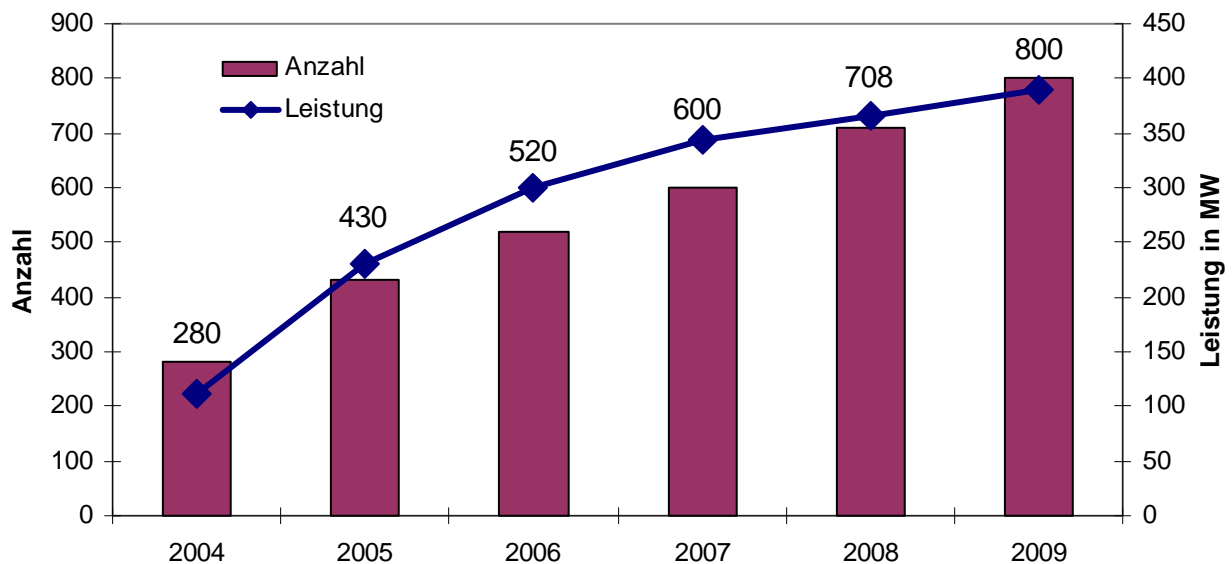
## Entwicklung des Energiemaisanbaus in Niedersachsen



\* Die Angaben 2008 und 2009 sind geschätzt

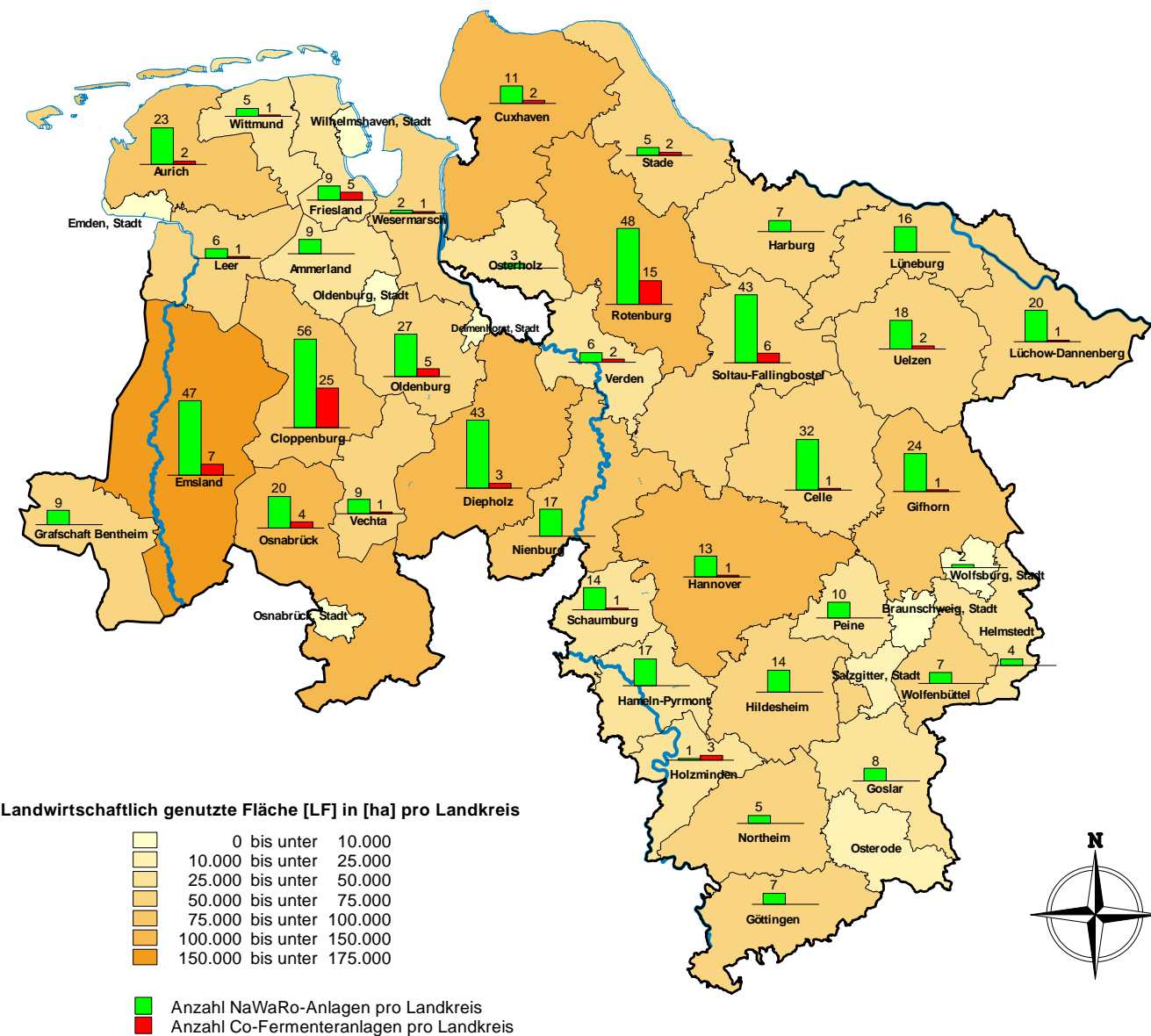
Quelle: ML, Servicezentrum für Landentwicklung und Agrarförderung

## Entwicklung der Biogasanlagen in Niedersachsen



Quelle: Fachverband Biogas, ML eigene Schätzung

# Verteilung der Biogasanlagen in Niedersachsen 2009

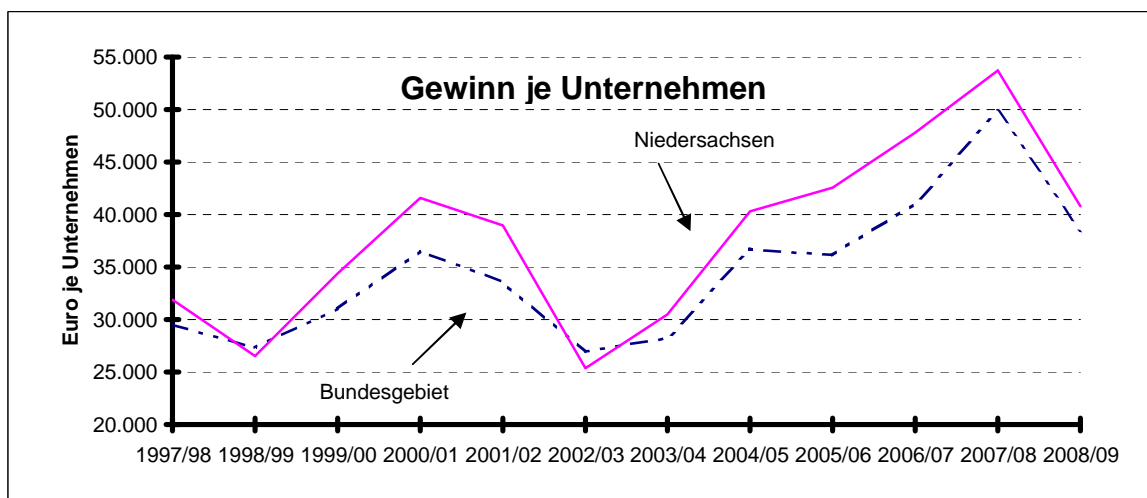
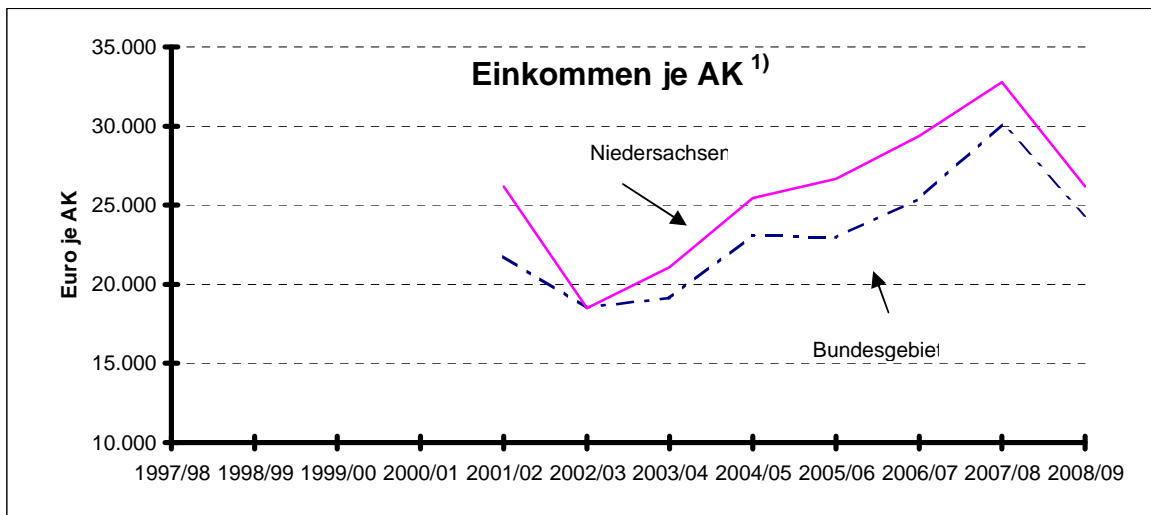
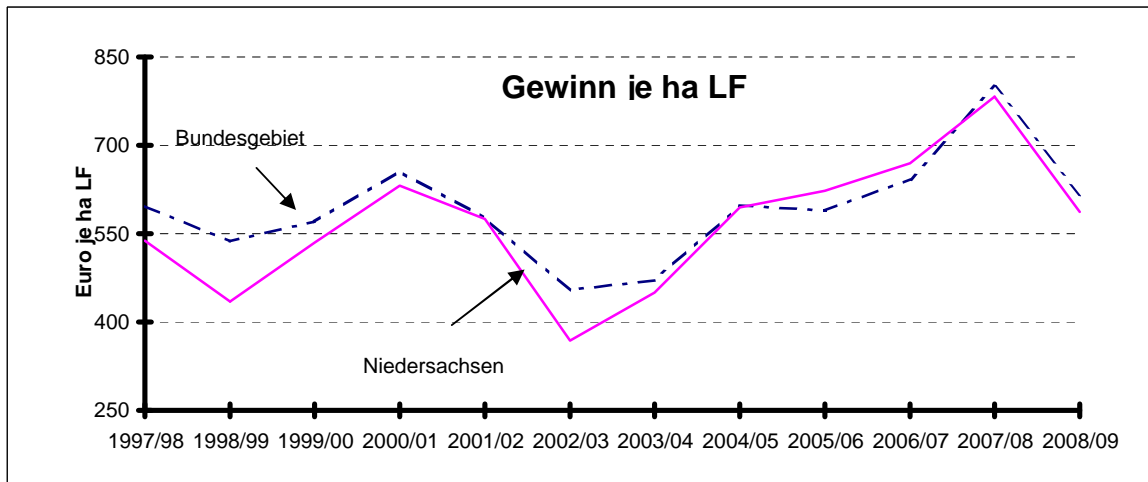


Quelle: 3N-Kompetenzzentrum 2009





## Kennzahlen der landwirtschaftlichen Haupterwerbsbetriebe Vergleich Niedersachsen - Bundesgebiet



<sup>1)</sup> Seit 2001/02 wird das Einkommen pro AK (Gewinn + Personalaufwand) ausgewiesen (vorher: Gewinn pro nAK)

Quelle: Buchführungsergebnisse der Testbetriebe, BMELV

## Kennzahlen der landwirtschaftlichen Betriebe in Niedersachsen Haupterwerb

Tabelle 1: **Gewinnentwicklung** nach Ausrichtung der Betriebe

Betriebswirtschaftliche Ausrichtung (BWA)	Wirtschaftsjahr				
	2004/05	2005/06	2006/07	2007/08	2008/09
	Gewinn EUR / Unternehmen				
Ackerbau	47.413	44.675	64.389	66.739	56.134
Milch	38.452	47.072	49.974	77.179	32.975
Veredlung	54.707	50.260	42.612	13.594	49.214
Verbund	36.459	37.949	36.773	36.778	38.242
Betriebe insgesamt	40.290	42.570	47.798	53.732	40.820

Tabelle 2: Entwicklung der **Direktzahlungen und Zuschüsse** nach Ausrichtung der Betriebe

Betriebswirtschaftliche Ausrichtung (BWA)	Wirtschaftsjahr					Anteil Direktzahlungen und Zuschüsse am Gewinn <b>2008/09</b>
	2004/05	2005/06	2006/07	2007/08	2008/09	
	Direktzahlungen und Zuschüsse EUR / ha LF					
Ackerbau	287	301	335	374	393	77 %
Milch	314	379	445	451	446	91 %
Veredlung	326	306	308	343	337	35 %
Verbund	362	348	370	392	389	67 %
Betriebe insgesamt	331	348	386	406	408	70 %

Tabelle 3: Entwicklung der **Nettoinvestitionen** nach Ausrichtung der Betriebe

Betriebswirtschaftliche Ausrichtung (BWA)	Wirtschaftsjahr				
	2004/05	2005/06	2006/07	2007/08	2008/09
	Nettoinvestitionen EUR / ha LF				
Ackerbau	59	62	374	184	82
Milch	-7	114	248	324	244
Veredlung	-37	145	395	367	183
Verbund	82	36	104	258	169
Betriebe insgesamt	41	71	239	259	168

Quelle: Buchführungsergebnisse der Testbetriebe, BMELV

Für das Antragsjahr 2008 an Landwirte gezahlte Prämien <sup>1)</sup>

Bewilligungsstelle	Einheitliche Betriebsprämie		Energiepflanzenbeihilfe		Eiweißpflanzenprämie		Kartoffelstärkebeihilfe		Zusätzlicher Beihilfebetrags	
	Anzahl Anträge	Ausgezahlter Betrag in €	Anzahl Anträge	Ausgezahlter Betrag in €	Anzahl Anträge	Ausgezahlter Betrag in €	Anzahl Anträge	Ausgezahlter Betrag in €	Anzahl Anträge	Ausgezahlter Betrag in €
Aurich	4.751	64.914.573,29	164	172.676,51	12	6.445,27	2	7.981,79	4.733	817.509,67
Braunschweig	3.308	89.030.027,64	468	357.194,56	36	16.121,14	170	1.116.288,84	3.295	642.466,30
Bremervörde	7.461	132.725.969,86	312	366.034,32	11	5.253,76	126	752.698,84	7.426	1.352.829,17
Göttingen	3.654	64.223.670,60	352	217.394,23	41	15.410,42	2	10.508,48	3.643	636.053,75
Hannover	3.604	65.939.761,64	384	290.435,71	49	17.700,90	45	340.783,91	3.580	657.894,54
Lüneburg/ Uelzen	3.542	75.150.278,70	398	389.939,07	58	20.103,57	762	7.494.744,43	3.531	634.112,95
Meppen	6.370	89.268.085,42	186	172.375,72	3	464,56	1.116	15.113.231,03	6.352	1.215.994,50
Oldenburg	9.257	137.731.910,32	208	314.901,60	15	7.576,48	56	351.624,06	9.234	1.792.380,93
Osnabrück	3.928	42.562.596,33	105	89.805,34	22	5.359,26	41	277.332,82	3.909	666.709,37
Nienburg	7.298	113.905.862,15	659	690.797,85	61	22.370,41	359	2.613.726,03	7.286	1.307.218,04
<b>Summe</b>	<b>53.173</b>	<b>875.452.735,95</b>	<b>3.236</b>	<b>3.061.554,91</b>	<b>308</b>	<b>116.805,77</b>	<b>2.679</b>	<b>28.078.920,23</b>	<b>52.989</b>	<b>9.723.169,22</b>

<sup>1)</sup> EU-Mittel aus dem Europäischen Garantiefonds für die Landwirtschaft (EGFL); Auszahlungen bis zum 30.04.2010

Quelle: ML, EU Zahlstelle

### Für das Antragsjahr 2009 an Landwirte gezahlte Prämien <sup>1)</sup>

Bewilligungsstelle	Einheitliche Betriebsprämie		Energiepflanzenbeihilfe		Eiweißpflanzenprämie		Kartoffelstärkebeihilfe <sup>2)</sup>	
	Anzahl Anträge	Ausgezahlter Betrag in €	Anzahl Anträge	Ausgezahlter Betrag in €	Anzahl Anträge	Ausgezahlter Betrag in €	Anzahl Anträge	Ausgezahlter Betrag in €
Aurich	4.593	64.381.345,64	166	193.115,62	16	6.553,01	3	5.473,25
Braunschweig	3.247	89.816.404,64	554	418.173,34	34	12.901,51	147	450.645,52
Bremervörde	7.319	131.542.626,14	505	571.772,14	17	7.964,35	113	333.581,29
Göttingen	3.575	65.206.818,17	499	295.288,89	36	11.077,39	2	2.615,93
Hannover	3.511	66.357.292,34	484	326.585,29	38	12.737,96	44	185.583,17
Lüneburg/ Uelzen	3.512	75.268.738,86	592	598.856,79	68	27.169,34	704	3.000.132,84
Meppen	6.200	88.841.473,87	273	250.682,77	4	949,55	1.062	6.347.118,68
Oldenburg	9.065	137.395.012,04	272	421.505,63	14	7.370,58	50	129.274,79
Osnabrück	3.842	42.551.607,13	127	111.644,89	18	3.704,20	38	79.425,03
Nienburg	7.172	113.750.503,57	821	848.908,24	54	24.886,95	338	1.270.047,85
<b>Summe</b>	<b>52.036</b>	<b>875.111.822,40</b>	<b>4.293</b>	<b>4.036.533,60</b>	<b>299</b>	<b>115.314,84</b>	<b>2.501</b>	<b>11.803.898,35</b>

<sup>1)</sup> EU-Mittel aus dem Europäischen Garantiefonds für die Landwirtschaft (EGFL); Auszahlungen bis zum 30.04.2010

<sup>2)</sup> noch nicht vollständig ausgezahlt, letzte Teilzahlung erfolgt im Juni

Quelle: ML, EU Zahlstelle

## Agrarförderung in Niedersachsen im ländlichen Raum 2009 <sup>1)</sup>

Programm	Anzahl Begünstigter	Öffentliche Mittel insgesamt in Mio. €	Davon Mittel aus dem Europäischen Landwirtschaftsfonds für die Entwicklung des ländlichen Raumes (ELER)
Niedersächsisches Agrarumweltprogramm	8.189	25,727	16,348
Kooperationsprogramme Naturschutz	1.160	5,752	3,741
Erschwernisausgleich	1.944	2,575	1,420
Flurbereinigung	115	22,055	12,568
Landwirtschaftlicher Wegebau	268	24,097	13,128
Dorferneuerung	311	35,697	19,537
Integrierte ländliche Entwicklung	1	0,002	0,001
Agrarinvestitionsförderungsprogramm (AFP)	1.015	37,944	21,696
Verarbeitung und Vermarktung	16	5,882	3,393
Forstwirtschaftliche Maßnahmen	958	7,567	4,686
Einzelbetriebliche Managementsysteme	2.405	1,191	0,648
Hochwasser-/ Küstenschutz	37	17,491	9,772
Qualifizierung	882	0,359	0,209

<sup>1)</sup> Auszahlungen im EU-Haushaltsjahr 2009 (16.10.2008-15.10.2009)  
Quelle: ML, EU Zahlstelle

## Entwicklung der Kaufwerte für landwirtschaftliche Grundstücke in Niedersachsen<sup>1)</sup>

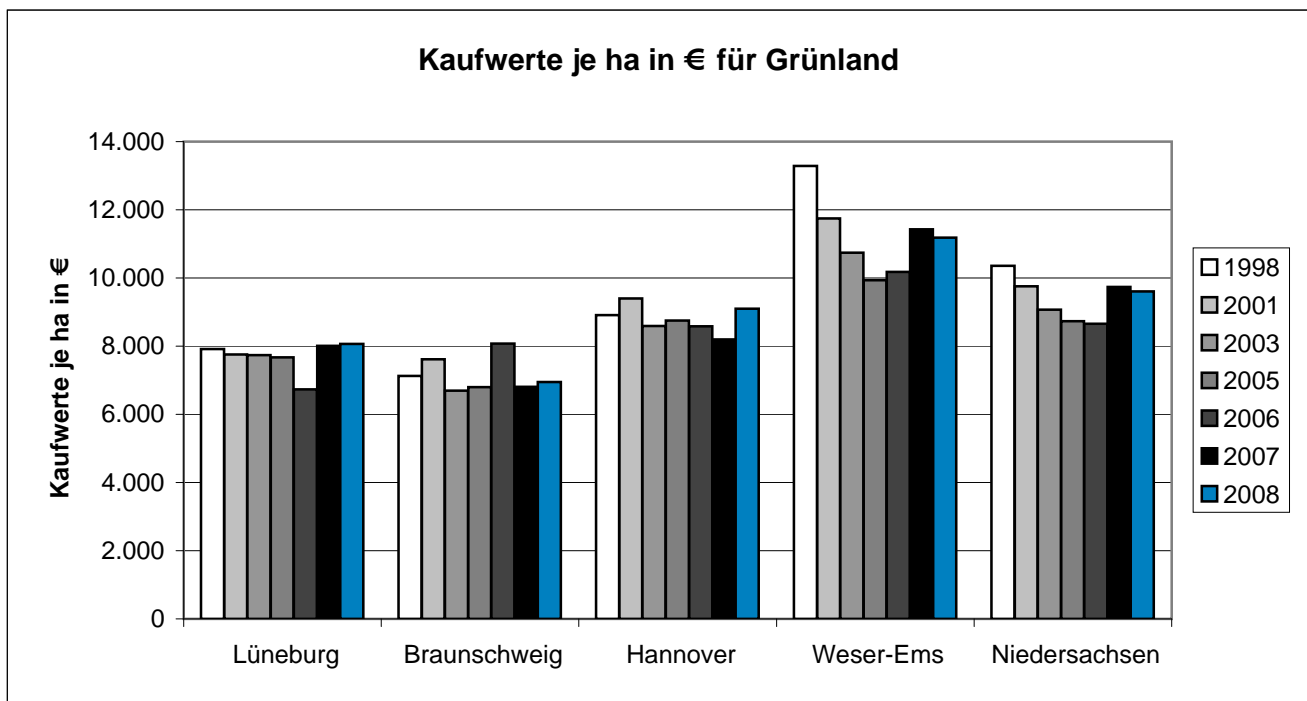
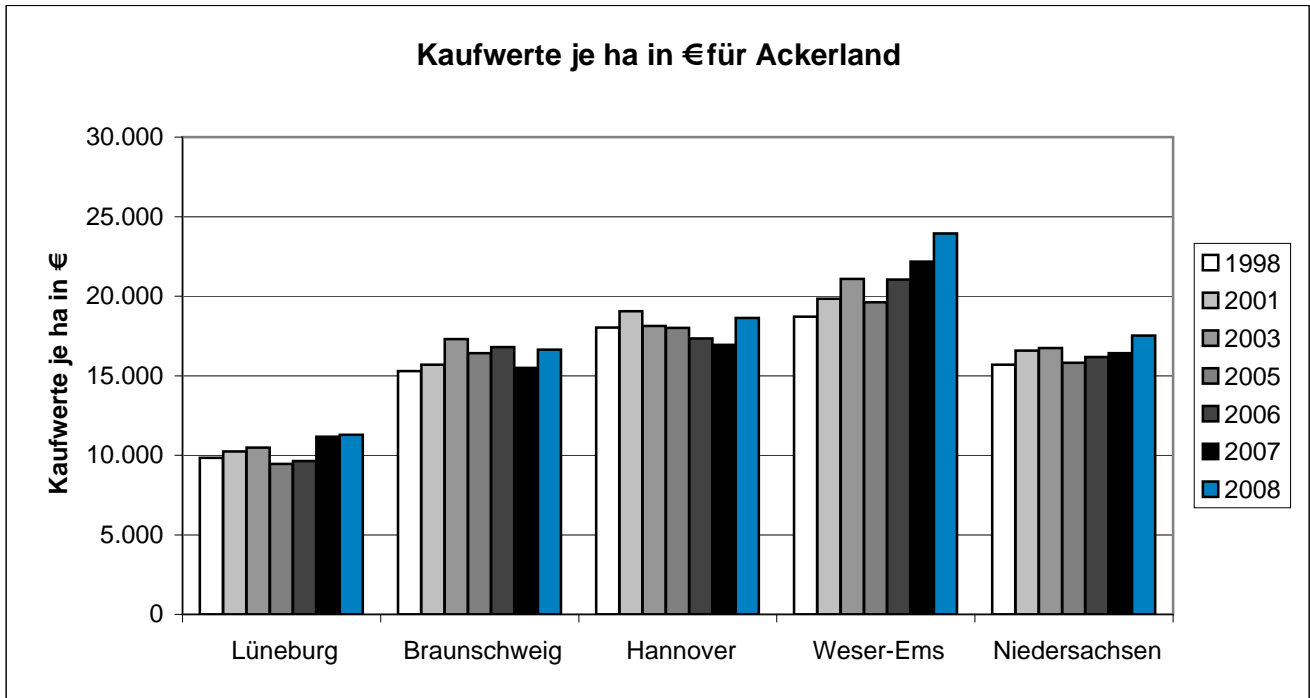
	1998	2001	2003	2005	2006	2007	2008
	<b>Veräußerungsfälle Anzahl</b>						
Ackerland	3.331	3.347	3.230	3.085	3.247	3.400	3.702
Grünland	2.257	2.276	2.211	2.021	2.126	2.337	2.542
Gesamtfläche	6.039	5.920	5.737	5.423	5.673	6.120	6.665
	<b>Verkaufte Fläche in ha</b>						
Ackerland	7.733,00	8.153,81	7.629,96	8.298,40	8.261,93	8.836,96	9.022,88
Grünland	5.278,33	4.888,66	4.708,17	4.689,41	5.032,40	5.672,84	6.171,85
Gesamtfläche	15.506,59	14.703,18	13.990,18	14.923,37	14.894,52	16.565,09	17.459,90
	<b>Kaufwerte je ha in Euro</b>						
Ackerland	15.695	16.577	16.733	15.805	16.185	16.414	17.526
Grünland	10.359	9.759	9.071	8.730	8.653	9.739	9.602
Gesamtfläche	13.524	14.021	13.723	13.059	13.071	13.461	14.104

	1998 zu 1996	2001 zu 1998	2003 zu 2001	2005 zu 2003	2006 zu 2005	2007 zu 2006	2008 zu 2007
	<b>Veränderungen der Kaufwerte in v. H.</b>						
Ackerland	0,8	5,6	0,9	-5,5	2,4	1,4	6,8
Grünland	6,1	-5,8	-7,0	-3,8	-0,9	12,6	-1,4
Gesamtfläche	7,4	3,7	-2,1	-4,8	0,1	3,0	4,8

1) Nur Veräußerungsfälle ohne Gebäude und Inventar

Quelle: Kaufwerte landwirtschaftlicher Grundstücke, LSKN (vorher: NLS)

## Entwicklung der Kaufwerte für landwirtschaftliche Grundstücke Niedersachsen und Bezirke von 1998 bis 2008 <sup>1)</sup>



<sup>1)</sup> Nur Veräußerungsfälle ohne Gebäude und Inventar

Quelle: Kaufwerte landwirtschaftlicher Grundstücke, LSKN (vorher: NLS)

## Bodennutzung der Betriebe in Niedersachsen

A. Kulturarten und sonstige Nutzungsformen	2009	2008	2007	2006	Veränderung 2009 zu 2008
	ha	ha	ha	ha	v.H.
1. Ackerland	1.882.659	1.885.500	1.864.964	1.850.429	-0,2
2. Nutz - und Hausgärten	353	585	773	813	-39,7
3. Obstanlagen	11.558	11.030	10.891	11.293	4,8
4. Baumschulen	4.606	4.701	4.603	4.569	-2,0
5. Dauergrünland zusammen	703.236	711.460	734.634	747.846	-1,2
davon: Dauerwiesen	65.492	69.861	80.316	92.142	-6,3
Mähweiden	557.635	554.001	536.665	538.702	0,7
Dauerweiden	58.272	68.083	99.944	105.268	-14,4
Streuwiesen, Hutungen	20.177	17.941	15.749	9.866	12,5
aus der landw. Erzeugung genommenes Dauergrünl.	1.660	1.575	1.960	1.868	5,4
6. Korbweiden, Pappelanlagen, Weihnachtsbaumkulturen	2.713	2.164	2.600	2.731	25,4
<b>7. Landwirtschaftlich genutzte Flächen (1-6)</b>	<b>2.605.125</b>	<b>2.615.439</b>	<b>2.618.465</b>	<b>2.617.681</b>	<b>-0,4</b>
8. Nicht mehr landwirtschaftlich genutzte Fläche	6.768	8.142	8.298	8.937	-16,9
9. Waldflächen <sup>1)</sup>	193.135	192.911	214.947	195.511	0,1
10. Sonstige Flächen	50.791	57.538	59.640	64.998	-11,7
<b>11. Betriebsfläche (7-10)</b>	<b>2.855.819</b>	<b>2.874.030</b>	<b>2.901.350</b>	<b>2.887.127</b>	<b>-0,6</b>

1) Nur die Waldflächen der **landwirtschaftlichen Betriebe**

Fortsetzung nächste Seite



noch: **Bodennutzung der Betriebe in Niedersachsen**

B. Anbau auf dem Ackerland	2009	2008	2007	2006	Veränderung 2009 zu 2008
	ha	ha	ha	ha	v.H.
<b>Getreide</b>					
Weizen zusammen	433.803	434.242	399.995	427.109	-0,1
Winterweizen	428.310	425.145	396.888	420.523	0,7
Sommerweizen	5.493	9.097	3.107	6.587	-39,6
Roggen	149.011	142.283	141.784	119.684	4,7
Wintermenggetreide	838	935	874	573	-10,4
Gerste zusammen	227.928	247.153	243.025	272.015	-7,8
Wintergerste	182.532	183.360	194.594	212.739	-0,5
Sommergerste	45.396	63.793	48.431	59.276	-28,8
Triticale	77.695	79.365	74.117	79.677	-2,1
Hafer	14.810	17.633	16.831	16.091	-16,0
Sommermenggetreide	1.695	1.931	2.465	2.861	-12,2
Körnermais (einschließlich Corn-Cob-Mix)	99.973	114.898	81.632	81.670	-13,0
<b>Getreide insgesamt (mit Körnermais und CCM)</b>	<b>1.005.753</b>	<b>1.038.442</b>	<b>960.723</b>	<b>999.681</b>	<b>-3,1</b>
<b>Hackfrüchte</b>					
Frühkartoffeln	3.574	3.698	3.731	3.811	-3,3
Speise- und Industriekartoffeln	114.127	110.013	116.501	115.039	3,7
Speisekartoffeln	27.827	31.004	30.687	28.895	-10,2
Industriekartoffeln	86.300	79.009	85.814	86.144	9,2
<b>Kartoffeln insgesamt</b>	<b>117.701</b>	<b>113.711</b>	<b>120.231</b>	<b>118.850</b>	<b>3,5</b>
Zuckerrüben	101.862	97.864	100.667	86.505	4,1
Runkelrüben	432	619	675	849	-30,2
Alle anderen Hackfrüchte (z.B. Futtermöhren, Futterkohl)	361	457	899	641	-21,1
<b>Hackfrüchte insgesamt</b>	<b>220.357</b>	<b>212.651</b>	<b>222.473</b>	<b>206.845</b>	<b>3,6</b>

Fortsetzung nächste Seite

noch: **Bodennutzung der Betriebe in Niedersachsen**

B. Anbau auf dem Ackerland	2009	2008	2007	2006	Veränderung 2009 zu 2008
	ha	ha	ha	ha	v.H.
<b>Handelsgewächse insgesamt</b>	<b>132.991</b>	<b>119.871</b>	<b>156.789</b>	<b>140.742</b>	<b>10,9</b>
Winterraps, Sommerraps u. Rübsen	127.221	114.430	150.764	132.263	11,2
Flachs (Lein)	59	57	101	368	3,7
Andere Ölfrüchte (z.B. Körnersenf, Ölrettich)	540	668	751	1.742	-19,1
Körner Sonnenblumen	94	76	294	99	23,6
Rüben und Gräser zur Samengewinnung	3.764	3.192	3.425	4.152	17,9
Alle anderen Handelsgewächse	1.313	1.448	1.454	2.118	-9,3
<b>Hülsenfrüchte (zum Ausreifen) insgesamt</b>	<b>3.674</b>	<b>3.490</b>	<b>4.083</b>	<b>5.413</b>	<b>5,3</b>
Futtererbsen	964	1.321	1.926	2.763	-27,1
Ackerbohnen	1.492	1.100	1.169	1.490	35,6
Alle anderen Hülsenfrüchte	1.219	1.068	988	1.160	14,1
<b>Gemüse, Erdbeeren u. andere Gartengewächse</b>	<b>20.808</b>	<b>22.247</b>	<b>20.877</b>	<b>20.923</b>	<b>-6,5</b>
Gemüse, Spargel und Erdbeeren	19.667	21.007	19.417	19.652	-6,4
Blumen, Zierpflanzen, Sämereien	1.141	1.240	1.367	1.272	-8,0
<b>Ackerfutterbau</b>	<b>466.069</b>	<b>447.560</b>	<b>407.707</b>	<b>367.122</b>	<b>4,1</b>
Klee, Klee gras und Klee-Luzerne-Gemisch	4.945	4.455	4.281	4.228	11,0
Luzerne	546	381	588	435	43,1
Grasanbau auf dem Ackerland	81.454	78.510	62.240	59.665	3,7
Silomais	374.719	359.794	338.093	300.384	4,1
Alle anderen Futterpflanzen (z.B. Wicken, Esparsette)	4.404	4.419	2.506	2.410	-0,3
<b>Stilllegungsflächen (ohne nachw. Rohst.), Brache</b>	<b>33.008</b>	<b>41.240</b>	<b>92.312</b>	<b>109.703</b>	<b>-20,0</b>
<b>Ackerland insgesamt</b>	<b>1.882.659</b>	<b>1.885.500</b>	<b>1.864.964</b>	<b>1.850.429</b>	<b>-0,2</b>

Quelle: Landesbetrieb für Statistik und Kommunikationstechnologie Niedersachsen (LSKN, vorher: NLS)

# Anbau und Ernte in Niedersachsen 2009

Fruchtart	Anbaufläche			Hektareertrag					Erntemenge		
	2009	2008	Veränd. 09/08	2009	2008	D. 03-08	Veränderung zu		2009	2008	Veränd. 09/08
	ha		%	dt/ha 1); 2)			2008	D 03-08	Tonnen		%
Winterweizen	428 310	425 145	+0,7%	85,0	89,7	80,7	-5,3%	+5,2%	3 638 802	3 813 142	-4,6%
Sommerweizen	5 493	9 097	-39,6%	52,1	59,3	58,8	-12,2%	-11,3%	28 626	53 972	-47,0%
Weizen zusammen	433 803	434 242	-0,1%	84,5	89,1	80,3	-5,1%	+5,3%	3 667 428	3 867 114	-5,2%
Roggen	149 011	142 283	+4,7%	64,1	60,3	57,5	+6,3%	+11,4%	954 904	857 819	+11,3%
Wintermengggetreide	838	935	-10,4%	60,3	55,8	55,3	+8,0%	+8,9%	5 052	5 222	-3,3%
Brotgetreidearten	583 652	577 461	+1,1%	79,3	81,9	75,1	-3,2%	+5,6%	4 627 384	4 730 155	-2,2%
Wintergerste	182 532	183 360	-0,5%	71,3	67,2	65,2	+6,2%	+9,4%	1 302 282	1 231 905	+5,7%
Sommergerste	45 396	63 793	-28,8%	51,8	46,3	47,5	+12,0%	+9,1%	235 362	295 390	-20,3%
Gerste zusammen	227 928	247 153	-7,8%	67,5	61,8	60,4	+9,2%	+11,7%	1 537 644	1 527 295	+0,7%
Triticale	77 695	79 365	-2,1%	68,1	60,9	61,7	+11,7%	+10,2%	528 803	483 731	+9,3%
Hafer	14 810	17 633	-16,0%	46,5	43,4	45,9	+7,1%	+1,2%	68 826	76 544	-10,1%
Sommernengggetreide	1 695	1 931	-12,2%	39,7	41,8	43,2	-5,0%	-8,2%	6 725	8 067	-16,6%
Futter - u. Industriegetreide	322 128	346 083	-6,9%	66,5	60,6	59,8	+9,8%	+11,3%	2 141 997	2 095 638	+2,2%
<b>Getreide zus. (ohne K.Mais)</b>	<b>905 779</b>	<b>923 543</b>	<b>-1,9%</b>	<b>74,7</b>	<b>73,9</b>	<b>68,9</b>	<b>+1,1%</b>	<b>+8,5%</b>	<b>6 769 382</b>	<b>6 825 793</b>	<b>-0,8%</b>
Körnermais (einschl. CCM)	99 973	114 898	-13,0%	92,4	96,4	85,4	-4,2%	+8,2%	923 258	1 107 597	-16,6%
<b>Getreide insg. (mit K.Mais)</b>	<b>1 005 753</b>	<b>1 038 442</b>	<b>-3,1%</b>	<b>76,5</b>	<b>76,4</b>	<b>70,3</b>	<b>+0,1%</b>	<b>+8,7%</b>	<b>7 692 639</b>	<b>7 933 390</b>	<b>-3,0%</b>
Frühkartoffeln	3 574	3 698	-3,3%	403,1	323,9	314,4	+24,4%	+28,2%	144 067	119 791	+20,3%
Mittelfr. bis späte Kartoffeln	114 127	110 013	+3,7%	469,9	467,0	429,6	+0,6%	+9,4%	5 362 628	5 137 117	+4,4%
davon: Industriekartoffeln	86 300	79 009	+9,2%	468,6	465,0	430,1	+0,8%	+9,0%	4 044 229	3 673 778	+10,1%
Speisekartoffeln	27 827	31 004	-10,2%	473,8	472,0	428,2	+0,4%	+10,7%	1 318 399	1 463 338	-9,9%
<b>Kartoffeln zusammen</b>	<b>117 701</b>	<b>113 711</b>	<b>+3,5%</b>	<b>467,9</b>	<b>462,3</b>	<b>425,8</b>	<b>+1,2%</b>	<b>+9,9%</b>	<b>5 506 695</b>	<b>5 256 907</b>	<b>+4,8%</b>
Zuckerrüben	101 862	97 864	+4,1%	700,7	645,7	602,2	+8,5%	+16,4%	7 137 913	6 319 497	+13,0%
Zuckergehalt/-ertrag	12,8 t Zucker/ha	11,7 t Zucker/ha	+9,3%	18,22 %	18,09 %				1 300 883 ZE	1 143 127 ZE	+13,8%
Futtererbsen	964	1 321	-27,1%	29,6	32,9	36,4	-10,1%	-18,7%	2 853	4 350	-34,4%
Ackerbohnen	1 492	1 100	+35,6%	32,5	39,9	41,5	-18,5%	-21,7%	4 850	4 387	+10,6%
Winterraps	126 283	113 372	+11,4%	44,2	36,4	35,9	+21,3%	+23,1%	558 141	413 123	+35,1%
Sommerraps u. Rübsen	938	1 058	-11,4%	27,1	23,2	23,3	+16,8%	+16,6%	2 544	2 457	+3,5%
<b>Raps u. Rübsen zus.</b>	<b>127 221</b>	<b>114 430</b>	<b>+11,2%</b>	<b>44,1</b>	<b>36,3</b>	<b>35,6</b>	<b>+21,4%</b>	<b>+23,8%</b>	<b>560 685</b>	<b>415 580</b>	<b>+34,9%</b>
Silomais 1) (Frischmasse)	374 719	359 794	+4,1%	457,8	490,9	452,7	-6,7%	+1,1%	17 155 084	17 663 197	-2,9%
Klee , Klee gras 2)	4 945	4 455	+11,0%	7,7	8,3	8,4	-7,0%	-7,9%	38 206	36 996	+3,3%
Luzerne 2)	546	381	+43,1%	6,5	7,2	7,0	-9,8%	-7,4%	3 565	2 762	+29,1%
Grasanbau auf Ackerland 2)	81 454	78 510	+3,7%	8,0	9,5	9,2	-16,6%	-13,7%	648 988	749 645	-13,4%
Wiesen 2)	65 492	69 861	-6,3%	7,9	8,4	8,4	-5,4%	-5,5%	517 727	583 570	-11,3%
Mähweiden 2)	557 635	554 001	+0,7%	8,5	8,8	8,8	-3,3%	-3,4%	4 740 166	4 869 266	-2,7%

Differenzen in den Summen und Prozentwerten durch Berechnung mit höherer Genauigkeit als angegeben möglich

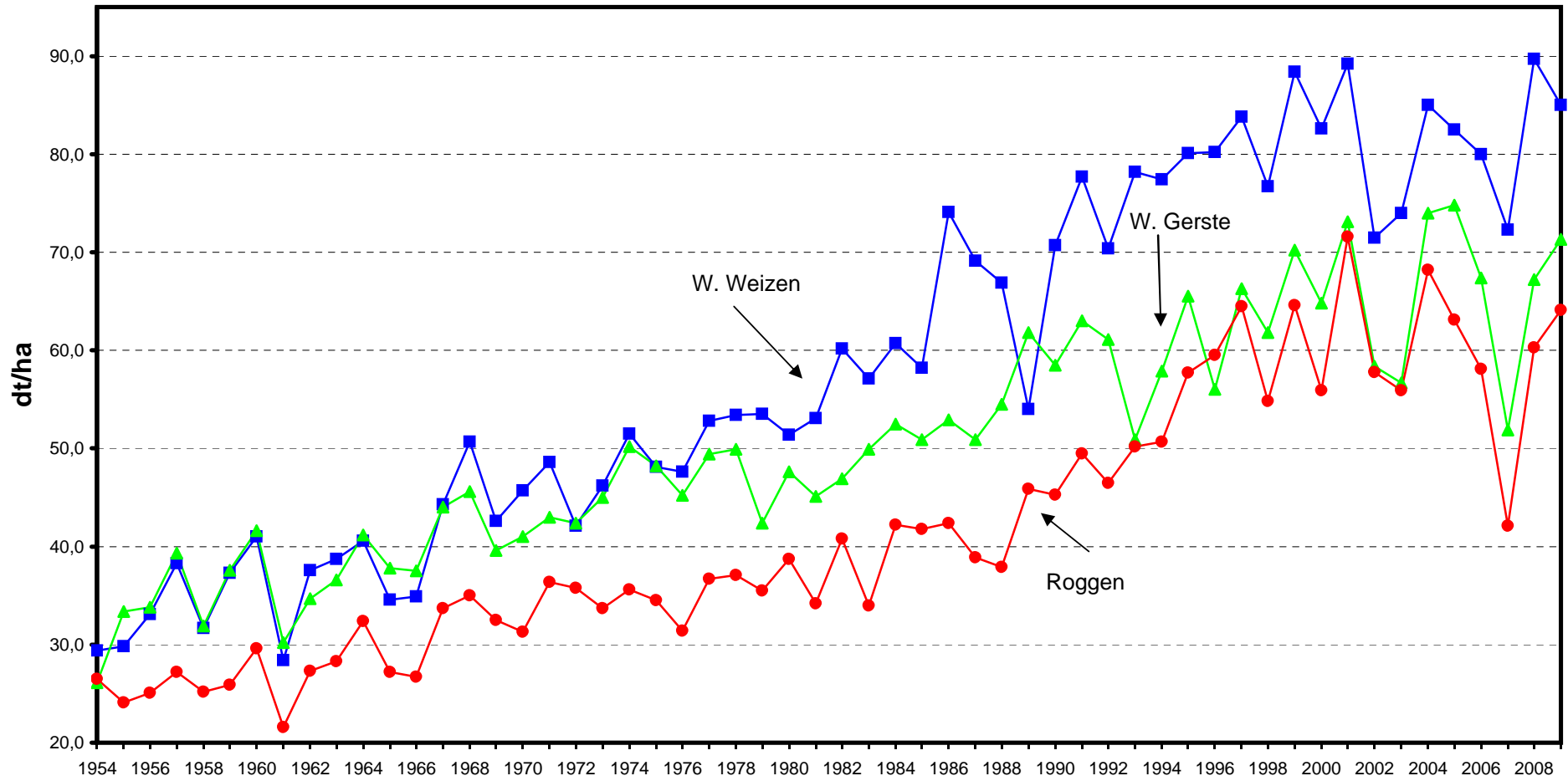
ZE=Zuckerertrag

Korntrag, trocken; Ausnahmen: 1) Silomais = dt Frischmasse pro ha; 2) Klee, Klee gras, Luzerne, Acker gras, Wiesen und Mähweiden = t TM (Trockenmasse) pro ha

Quelle: Landesbetrieb für Statistik und Kommunikationstechnologie Niedersachsen (LSKN), Sachgebiet Ernte

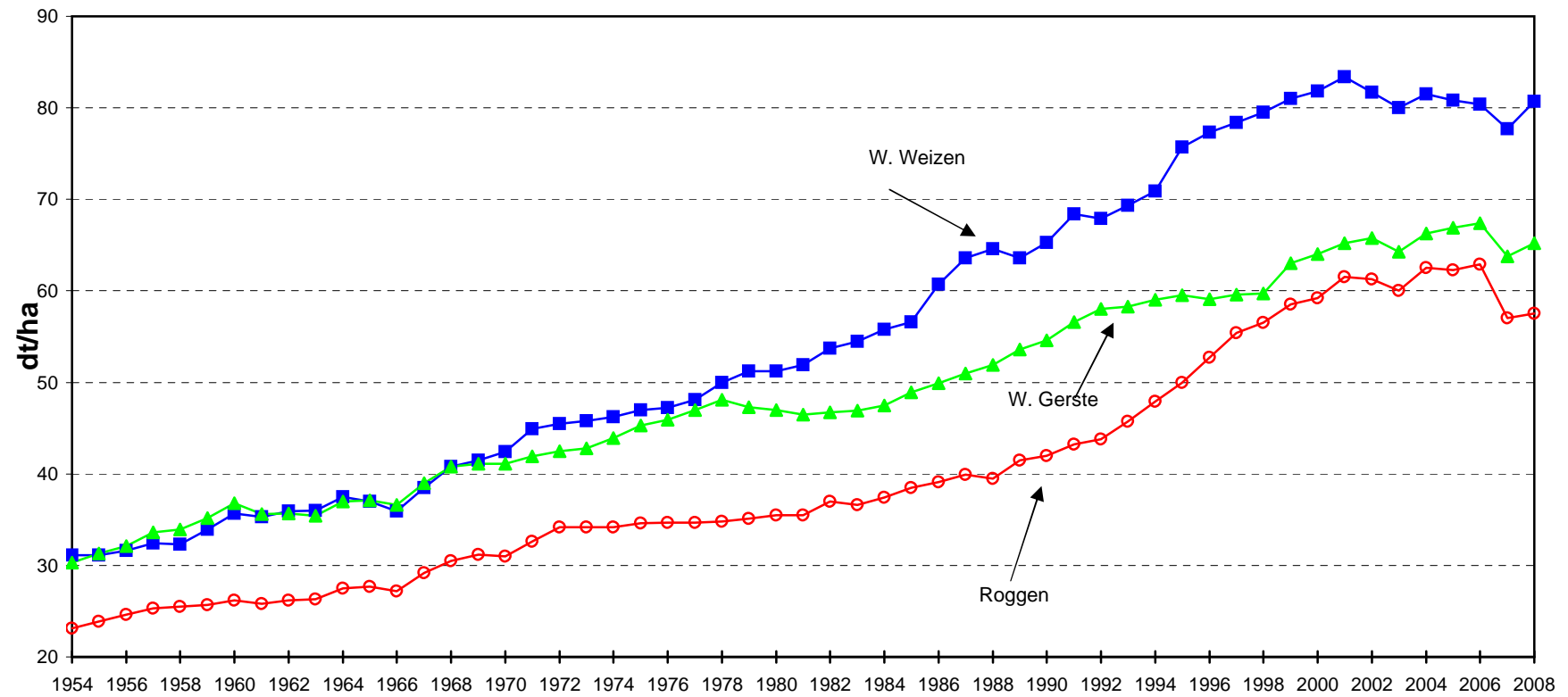
# Entwicklung der Getreideerträge in Niedersachsen 1954 bis 2009

(jeweils jährliche Durchschnittserträge)



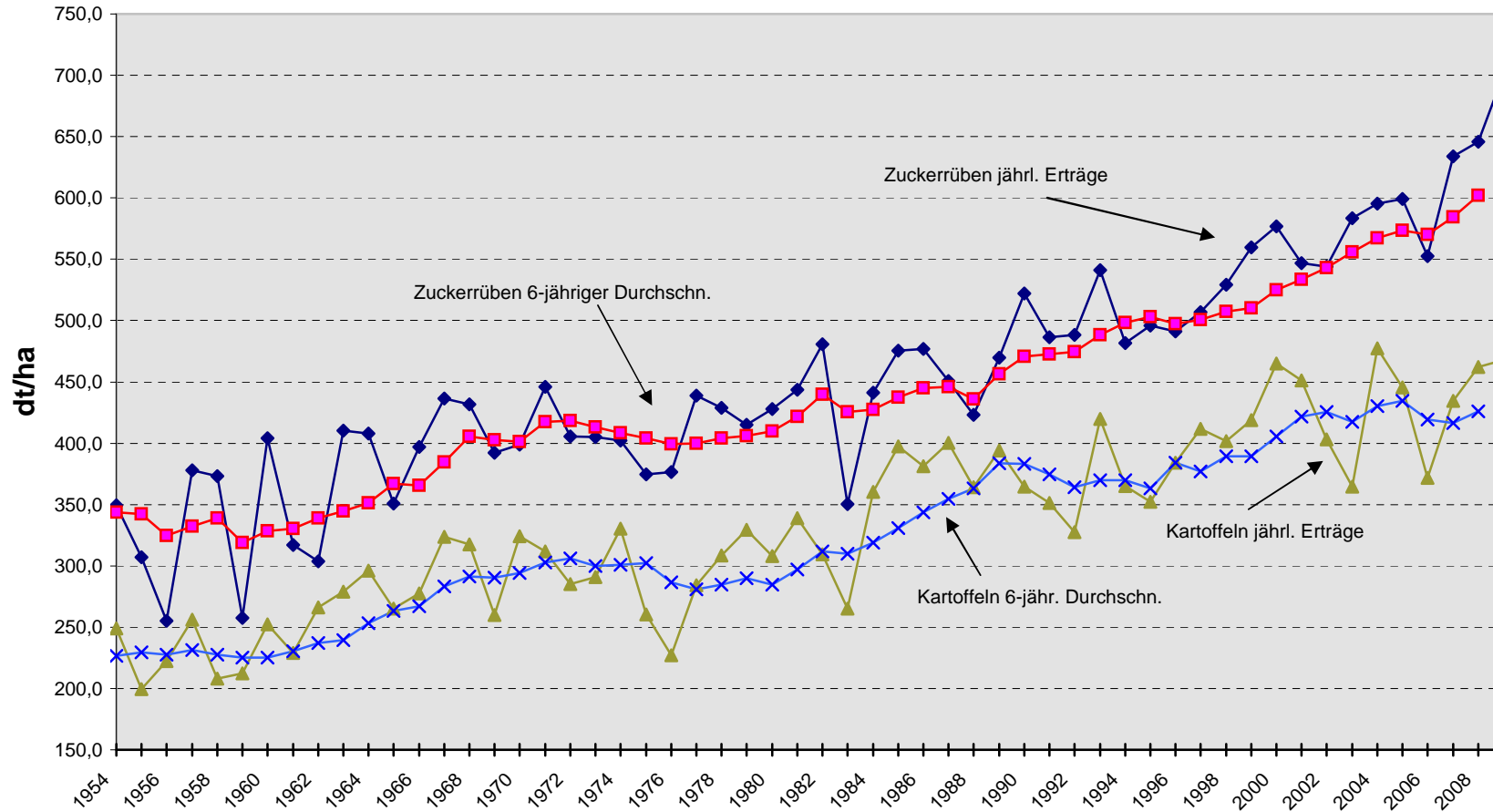
Quelle: Landesbetrieb für Statistik und Kommunikationstechnologie Niedersachsen (LSKN, vorher: NLS), Sachgebiet Ernte

## Entwicklung der Getreideerträge in Niedersachsen 1954 bis 2008 (jeweils 6-jährige Durchschnittserträge)



Quelle: Landesbetrieb für Statistik und Kommunikationstechnologie Niedersachsen (LSKN, vorher: NLS), Sachgebiet Ernte

## Entwicklung der Erträge von Zuckerrüben und Kartoffeln in Niedersachsen 1954 bis 2009



Quelle: Landesbetrieb für Statistik und Kommunikationstechnologie (LSKN, vorher: NLS), Sachgebiet Ernte

**Saatgutvermehrungsflächen 2009**  
**mit Erfolg feldbesichtigt**  
**ha**

Pflanzenart	BW	BY	BB	HE	MV	NI	NW	RP	SL	SN	ST	SH	TH	Deutschland 2008	Deutschland 2009	Veränderung % 2009 zu 2008
Getreide	11.041	13.499	8.281	3.536	18.369	<b>16.985</b>	10.661	2.817	6	8.523	13.723	9.549	7.747	137.745	124.736	-9,4
Gräser	556	942	3.137	278	3.721	<b>3.898</b>	1.570	1.998	6	8.307	1.823	877	1.835	27.943	28.948	3,6
Kleinkörnige Leguminosen	256	654	42	85	275	<b>55</b>	44	10	4	447	195	38	81	1.702	2.186	28,5
Mittel/großkörnige Leguminosen	274	647	993	78	1.356	<b>556</b>	168	115	25	758	903	312	455	5.204	6.639	27,6
Sonstige Futterpflanzen	6	18	141	2	49	<b>33</b>	1	31	-	41	27	14	27	483	391	-19,1
Öl- u. Faserpflanzen	1.277	151	610	127	580	<b>1.835</b>	1.344	123	2	429	913	956	232	8.787	8.577	-2,4
Rüben	-	-	-	-	-	<b>3</b>	-	-	-	-	1	-	-	8	4	-48,5
Kartoffeln	382	2.469	610	212	3.852	<b>5.396</b>	87	-	-	784	547	1.785	475	15.884	16.599	4,5
Saatgutvermehrungsflächen zus.	13.793	18.379	13.814	4.318	28.201	<b>28.760</b>	13.874	5.094	42	19.289	18.132	13.532	10.853	197.755	188.081	-4,9

Quelle: Statistischer Monatsbericht 10/2009 des BMELV

## Viehbestand in Niedersachsen

Tierart	2009	2008	2007	2006	Veränderung 2009 zu		
	Anzahl <sup>1)</sup>	Anzahl <sup>1)</sup>	Anzahl	Anzahl	2008 v.H.	2007 v. H.	2006 v. H.
<b>Rindvieh</b>							
Kälber unter 1/2 Jahr alt	seit Mai 08	Daten zur	454.366	455.036			
Jungrinder 1/2 bis unter 1 Jahr alt	Nutzung	Rinder-	423.135	424.059			
männlich	von Ver-	haltung	229.291	225.234			
weiblich	waltungs-	s. Tabelle	193.844	198.825			
Rinder 1 bis unter 2 Jahre	daten	Seite 46	651.449	659.426			
männlich	(HIT)		303.875	313.496			
weiblich, zum Schlachten			35.552	24.922			
zur Zucht			312.022	321.008			
2 Jahre alt und älter			988.820	981.513			
männlich			31.965	30.893			
weiblich, Färsen zum Schlachten			8.713	9.641			
Färsen zur Zucht			144.931	142.633			
Milchkühe			709.417	707.858			
Sonstige Kühe			---	---			
Ammen- und Mutterkühe			73.032	71.231			
Schlacht- und Mastkühe			20.762	19.257			
<b>Rindvieh insgesamt</b>			<b>2.517.770</b>	<b>2.520.034</b>			
Zahl der Rindviehalter			24.305	25.085			
darunter mit Milchkühen			14.219	14.972			
<b>Schweine</b>							
Ferkel unter 20 kg Lebendgewicht	1.760.687	1.771.661	1.844.054	1.814.384	-0,6	-4,5	-3,0
Schweine 20 bis unter 50 kg Lebendgewicht	1.856.521	1.928.320	1.924.115	1.914.681	-3,7	-3,5	-3,0
Mastschweine, einschl. ausgem. Zuchttiere	3.976.140	3.876.856	3.796.261	3.656.487	2,6	4,7	8,7
50 bis unter 80 kg Lebendgewicht	1.925.436	1.953.910	1.893.031	1.917.940	-1,5	1,7	0,4
80 bis unter 110 kg Lebendgewicht	1.840.652	1.716.996	1.705.718	1.552.870	7,2	7,9	18,5
110 kg Lebendgewicht und mehr	210.052	205.950	197.512	185.677	2,0	6,3	13,1
Zuchtschweine (50 kg Lebendgewicht u. mehr)	574.628	598.919	637.276	638.205	-4,1	-9,8	-10,0
Eber	6.908	7.593	10.074	13.419	-9,0	-31,4	-48,5
Jungsauen, zum 1. Mal trächtig	75.024	73.555	77.209	83.634	2,0	-2,8	-10,3
andere trächtige Sauen	342.455	361.596	385.297	373.321	-5,3	-11,1	-8,3
Jungsauen, nicht trächtig	48.985	48.249	53.758	54.872	1,5	-8,9	-10,7
andere nicht trächtige Sauen	101.256	107.926	110.938	112.959	-6,2	-8,7	-10,4
<b>Schweine insgesamt</b>	<b>8.167.976</b>	<b>8.175.756</b>	<b>8.201.706</b>	<b>8.023.757</b>	<b>-0,1</b>	<b>-0,4</b>	<b>1,8</b>
Zahl der Schweinehalter	12.092	13.109	14.324	15.207	-7,8	-15,6	-20,5
dar. Zahl der Zuchtschweinehalter	4.467	5.125	5.927	6.387	-12,8	-24,6	-30,1

<sup>1)</sup> Viehbestand Rinder ist nur bedingt mit den Vorjahren vergleichbar, seit Mai 2008 Nutzung von Verwaltungsdaten (HIT-Datenbank),

Fortsetzung nächste Seite



noch: **Viehbestand in Niedersachsen**

Tierart	2009	2008	2007	2006	Veränderung 2009 zu		
					2008	2007	2006
	Anzahl	Anzahl	Anzahl	Anzahl	v.H.	v.H.	v.H.
<b>Schafe</b>							
unter 1 Jahr alt einschl. Lämmer	94.555	102.091	107.995	103.636	-7,4	-12,4	-8,8
1 Jahr alte und ältere Schafe	141.215	148.001	157.451	151.958	-4,6	-10,3	-7,1
weibliche Schafe	124.650	132.681	143.442	139.965	-6,1	-13,1	-10,9
Schafböcke zur Zucht	5.148	3.687	4.707	4.146	39,6	9,4	24,2
Hammel und übrige Schafe	11.417	11.633	9.302	7.847	-1,9	22,7	45,5
<b>Schafe insgesamt</b>	<b>235.770</b>	<b>250.092</b>	<b>265.446</b>	<b>255.594</b>	<b>-5,7</b>	<b>-11,2</b>	<b>-7,8</b>
Zahl der Schafhalter	2.718	3.087	3.174	3.615	-12,0	-14,4	-24,8

Tierart	2007	2005	2003	2001	Veränderung 2007 zu		
					2005	2003	2001
	Anzahl	Anzahl	Anzahl	Anzahl	v.H.	v.H.	v.H.
<b>Pferde</b>							
<b>Pferde insgesamt</b>	<b>87.305</b>	<b>83.760</b>	<b>95.149</b>	<b>98.636</b>	<b>4,2</b>	<b>-8,2</b>	<b>-11,5</b>
Zahl d. Pferdehalter (einschl. Kleinpferdeh.)	11.464	10.785	13.264	14.482	6,3	-13,6	-20,8
<b>Hühner</b> (ohne Trut-, Perl- u. Zwerghühner)							
Legehennen 1/2 Jahr alt und älter	13.387.828	11.717.624	13.669.369	14.597.017	14,3	-2,1	-8,3
Zur Aufzucht als Legehennen bestimmte Küken und Jung- hennen unter 1/2 Jahr alt	5.927.955	5.081.006	5.567.009	5.912.208	16,7	6,5	0,3
Schlacht- u. Masthähne und -hühner einschl. der hierfür bestimmten Küken u. sonst. Hähne	31.586.145	30.414.006	28.628.227	28.200.051	3,9	10,3	12,0
<b>Hühner insgesamt</b>	<b>50.901.928</b>	<b>47.212.636</b>	<b>47.864.605</b>	<b>48.709.276</b>	<b>7,8</b>	<b>6,3</b>	<b>4,5</b>
Zahl der Hühnerhalter	7.769	8.423	10.025	12.254	-7,8	-22,5	-36,6
Zahl der Legehennenhalter	6.762	7.457	8.984	11.133	-9,3	-24,7	-39,3
Zahl der Masthühnerhalter	1.845	2.130	2.297	2.832	-13,4	-19,7	-34,9
<b>Gänse insgesamt</b>	<b>89.255</b>	<b>90.557</b>	<b>101.698</b>	<b>114.815</b>	<b>-1,4</b>	<b>-12,2</b>	<b>-22,3</b>
Zahl der Gänsehalter	846	1.184	1.167	1.339	-28,5	-27,5	-36,8
<b>Enten insgesamt</b>	<b>919.088</b>	<b>839.125</b>	<b>966.045</b>	<b>842.824</b>	<b>9,5</b>	<b>-4,9</b>	<b>9,0</b>
Zahl der Entenhalter	1.060	1.392	1.415	1.592	-23,9	-25,1	-33,4
<b>Truthühner insgesamt</b>	<b>5.305.635</b>	<b>5.112.519</b>	<b>4.791.306</b>	<b>4.602.278</b>	<b>3,8</b>	<b>10,7</b>	<b>15,3</b>
Zahl der Truthühnerhalter	483	571	566	579	-15,4	-14,7	-16,6

Quelle: Landesbetrieb für Statistik und Kommunikationstechnologie (LSKN, vorher NLS)  
(Ergebnisse der Viehzählungen im Mai des jeweiligen Jahres)

## Rinderbestände in Niedersachsen

Ergebnisse aus dem Herkunftssicherungs- und Informationssystem für Tiere (HI-Tier)

Merkmal	November 2009	Mai 2009	November 2008	Mai 2008	November 2007	Zu-bzw. Abnahme 03.11.09 gegenüber 03.05.09	Zu-bzw. Abnahme 3.11.09 gegenüber 03.11.08
	Anzahl						
<b>Rinder insgesamt</b>	<b>2 572 967</b>	<b>2 574 596</b>	<b>2 573 369</b>	<b>2 573 380</b>	<b>2 571 849</b>	<b>-0,06</b>	<b>-0,016</b>
Kälber und Jungrinder 3)*)	873 034	876 768	885 077	879 467	887 376	-0,4	-1,4
Rinder von mehr als 1 Jahr bis unter 2 Jahre 4)*)	665 095	662 856	655 439	666 271	658 911	0,3	1,5
- männlich	310 043	310 770	304 991	322 221	313 075	-0,2	1,7
- weiblich	355 052	352 086	350 448	344 050	345 836	0,8	1,3
davon: zum Schlachten 2)	17 007	13 737	17 664	14 300	15 087	23,8	-3,7
Zucht- und Nutztiere 2)	338 045	338 349	332 784	329 750	330 749	-0,1	1,6
Rinder 2 Jahre und älter	183 067	183 315	179 494	183 425	181 770	-0,1	2,0
- männlich	22 548	24 010	21 679	21 627	21 989	-6,1	4,0
- weiblich (nicht abgekalbt)	160 519	159 305	157 815	161 798	159 781	0,8	1,7
davon: zum Schlachten 2)	5 002	3 794	4 561	3 701	3 923	31,8	9,7
Zucht- und Nutztiere 2)	155 517	155 511	153 254	158 097	155 858	0,0	1,5
Milchkühe 1)	775 705	773 249	775 940	765 141	764 078	0,3	-0,030
andere Kühe 1)	76 066	78 108	77 419	79 076	79 714	-2,6	-1,7
<b>Rinderhaltungen</b>	<b>25 758</b>	<b>26 165</b>	<b>26 735</b>	<b>27 128</b>	<b>27 686</b>	<b>-1,6</b>	<b>-3,7</b>
darunter: Milchkuhhaltungen	14 168	14 456	14 824	15 091	15 534	-2,0	-4,4

\*) Ab 2009 Änderung der Merkmale aufgrund der EG-Verordnung Nr. 1165/2008 über Viehbestands- und Fleischstatistiken

1) Berechnet auf Basis der Produktionsrichtungen der Haltungen.

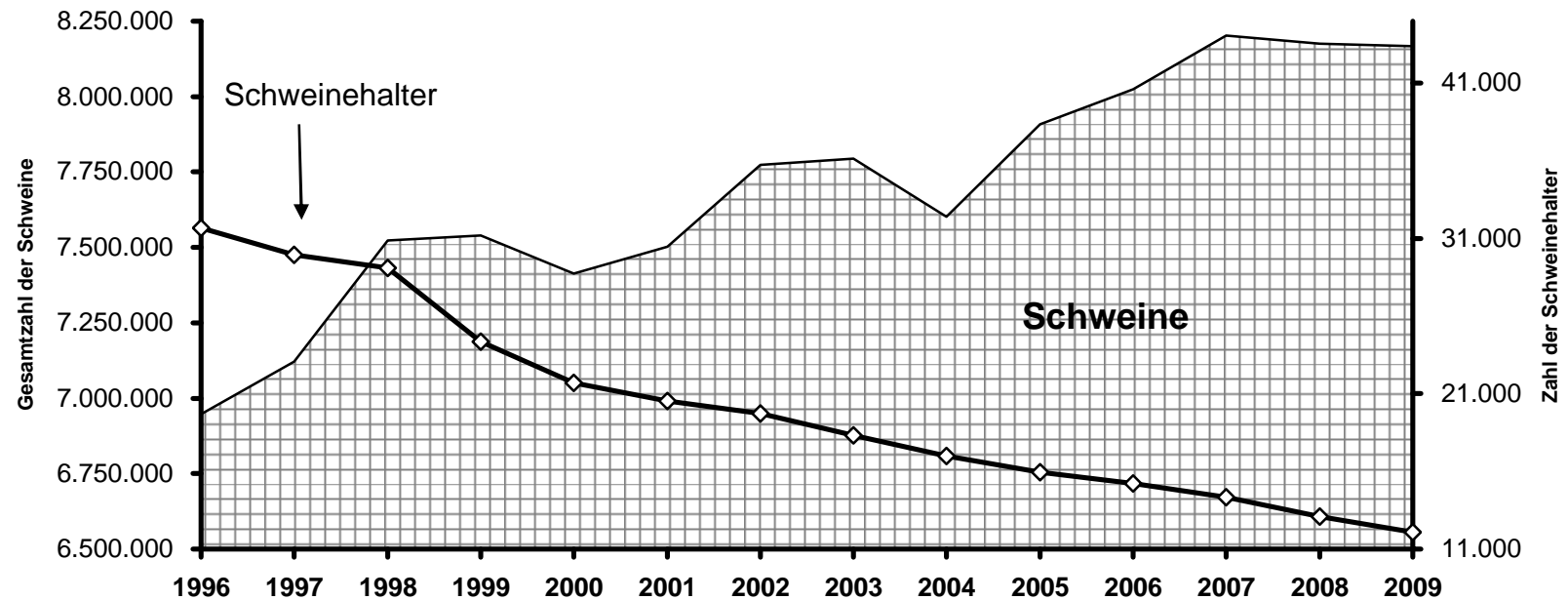
2) Berechnet auf Basis der Schlachtungen im Vorjahreszeitraum.

3) ab 2009: Rinder von nicht mehr als 1 Jahr; dagegen bis 2008 bis unter 1 Jahr alt

4) ab 2009: Rinder von mehr als 1 Jahr; dagegen bis 2008 ab 1 Jahr alt

Quelle: Landesbetrieb für Statistik und Kommunikationstechnologie Niedersachsen (LSKN), 2010

## Schweinehaltung in Niedersachsen 1996 - 2009



	1996	1997	1998	1999	2000	2001	2002	2003	2004	2005	2006	2007	2008	2009
<b>Gesamtzahl der Schweine</b>	6.946.350	7.120.457	7.523.850	7.540.165	7.412.645	7.501.953	7.774.302	7.795.272	7.601.002	7.909.125	8.023.757	8.201.706	8.175.756	8.167.976
<i>Verändg. zum Vorjahr in v.H.</i>	+1,6	+2,5	+5,7	+0,2	-1,7	+1,2	+3,6	+0,3	-2,5	+4,1	+1,4	+2,2	-0,3	-0,1
<b>Zahl der Schweinehalter</b>	31.677	29.965	29.089	24.361	21.683	20.537	19.721	18.323	16.999	15.960	15.207	14.324	13.109	12.092
<i>Verändg. zum Vorjahr in v.H.</i>	-3,8	-5,4	-2,9	-16,3	-11,0	-5,3	-4,0	-7,1	-7,2	-6,1	-4,7	-5,8	-8,5	-7,8

Ergebnisse ab 1999 mit Vorjahren wegen methodischer Änderungen nicht voll vergleichbar

Quelle: Ergebnisse der jeweiligen Viehzählung im Dezember, 1998 im November, ab 1999 im Mai (LSKN, vorher: NLS)

## Schlachtungen in Niedersachsen

Tierart	Art der Schlachtung <sup>1)</sup>	2007		2008		Veränderung 2008 zu 2007	
		Stück	Schlachtmenge <sup>2)</sup>	Stück	Schlachtmenge <sup>2)</sup>	Stück	Schlachtmenge
			t		t		v.H.
Rinder insgesamt (ohne Kälber)	G	417.110	139.265	464.470	153.608	11,4	10,3
	H	7.682	2.495	7.971	2.547	3,8	2,1
Ochsen	G	2.873	962	4.067	1.351	41,6	40,5
	H	106	35	189	63	78,3	76,6
Bullen	G	230.409	83.776	260.376	93.599	13,0	11,7
	H	3.535	1.293	3.584	1.290	1,4	-0,2
Kühe	G	155.396	46.428	170.394	50.389	9,7	8,5
	H	955	287	1.058	313	10,8	9,2
weibl. Rinder <sup>3)</sup>	G	28.432	8.100	29.640	8.270	4,2	2,1
	H	3.086	880	3.159	881	2,4	0,1
Kälber <sup>4)</sup>	G	90.078	12.446	96.916	13.101	7,6	5,3
	H	196	27	192	26	-2,0	-4,4
Schweine	G	15.828.634	1.461.819	16.502.529	1.516.611	4,3	3,7
	H	37.606	3.479	34.633	3.187	-7,9	-8,4
Schafe	G	70.008	1.542	69.236	1.523	-1,1	-1,2
	H	10.489	231	11.580	255	10,4	10,3
Pferde	G+H	1.830	484	1.642	434	-10,3	-10,5
Geflügel	G	*	564.668	*	634.607	*	12,4

1) G = Gewerbliche Schlachtungen, H = Hausschlachtungen.

2) Gesamtmenge an Fleisch einschl. Abschnittsfette ohne Innereien.

3) Über 220 kg Lebendgewicht oder über 1/2 Jahr alt, noch nicht gekalbt.

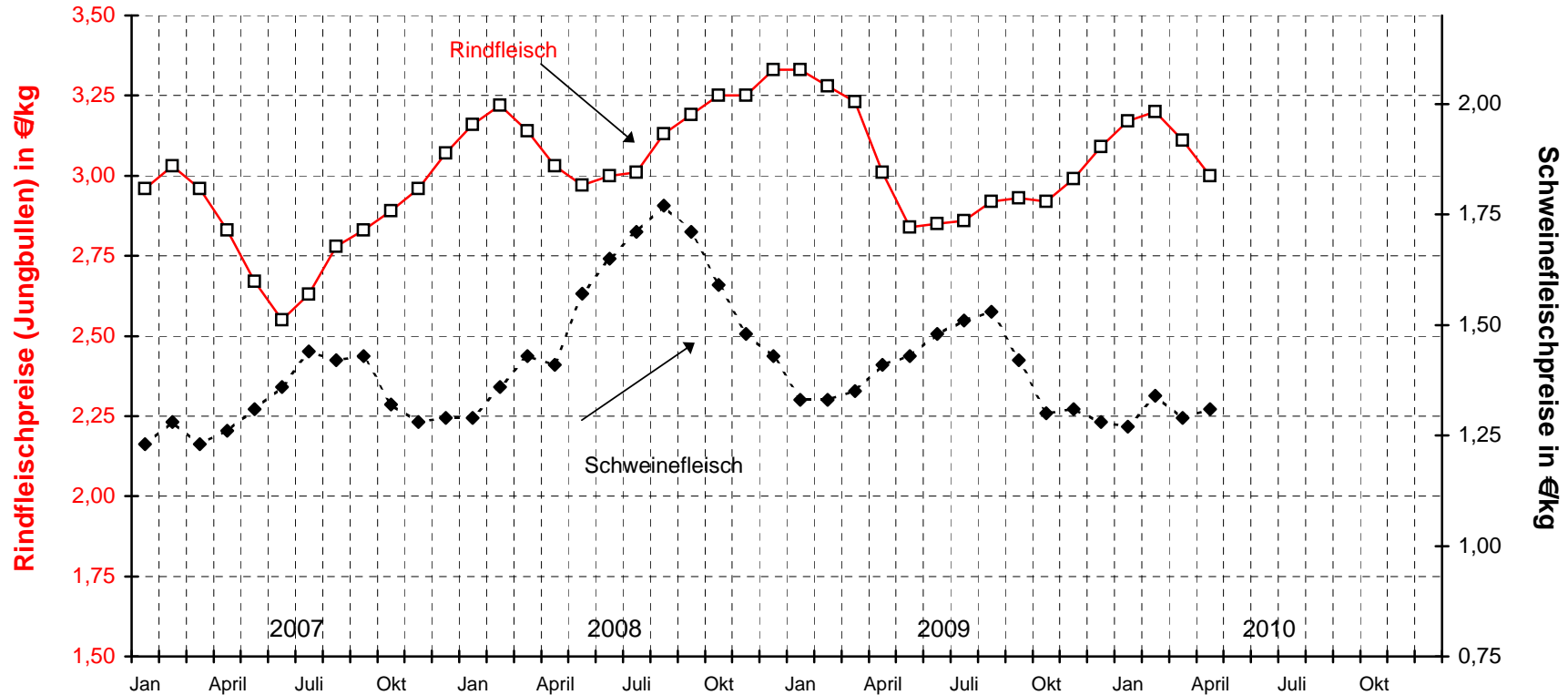
4) Bis zu 220 kg Lebendgewicht, noch keine zweiten Zähne oder unter 1/2 Jahr alt.

\* = Zahlenwert unbekannt oder aus Geheimhaltungsgründen nicht veröffentlicht.

Quelle: Landesbetrieb für Statistik und Kommunikationstechnologie (LSKN)

# Fleischerzeugerpreise in Niedersachsen

Gewogener Auszahlungspreis in €/kg frei Schlachtstätte ohne MwSt



		Jan	Feb	Mrz	Apr	Mai	Jun	Jul	Aug	Sep	Okt	Nov	Dez
Rinder	2007	2,96	3,03	2,96	2,83	2,67	2,55	2,63	2,78	2,83	2,89	2,96	3,07
	2008	3,16	3,22	3,14	3,03	2,97	3,00	3,01	3,13	3,19	3,25	3,25	3,33
	2009	3,33	3,28	3,23	3,01	2,84	2,85	2,86	2,92	2,93	2,92	2,99	3,09
	2010	3,17	3,20	3,11	3,00								
Schweine	2007	1,23	1,28	1,23	1,26	1,31	1,36	1,44	1,42	1,43	1,32	1,28	1,29
	2008	1,29	1,36	1,43	1,41	1,57	1,65	1,71	1,77	1,71	1,59	1,48	1,43
	2009	1,33	1,33	1,35	1,41	1,43	1,48	1,51	1,53	1,42	1,30	1,31	1,28
	2010	1,27	1,34	1,29	1,31								

Quelle: BMELV,

Wochenberichte nach 4. DVO zum Vieh- und Fleischgesetz, seit Nov. 08 Monatsberichte nach der 1. Fleischgesetz-Durchführungsverordnung

## Milcherzeugung und -verwendung in Niedersachsen

Bezeichnung	Einheit	2007		2008		Veränderung 2008 zu 2007	
		absolut	Anteil v.H.	absolut	Anteil v.H.	absolut	v.H. <sup>1)</sup>
<b>Bestand an Milchkühen</b>	1000 Stück	727,7	x	756,7	x	29,0	4,0
<b>Milchertrag</b>	1000 t	5.151,6	100,0	5.303,1	100,0	151,5	2,9
<b>Milchleistung je Kuh und Jahr</b>	kg	7.079,5	x	6.988,9	x	-90,6	-1,3
<b>Milchverwendung (Vollmilch)</b>							
An Molkereien und Händler geliefert	1000 t	5.048,6	98,0	5.197,0	98,0	148,4	2,9
Verfüttert	1000 t	87,6	1,7	90,2	1,8	2,6	2,9
Im Haushalt d. Kuhhalters frisch verbraucht (Eigenverbrauch und Altenteil)	1000 t	10,3	0,2	10,6	0,2	0,3	2,9
Sonstige Verwendung (Deputate, Vorzugsmilchabsatz usw.)	1000 t	5,2	0,1	5,3	0,1	0,1	2,9

1) Den Zahlen liegen die nicht gerundeten Ergebnisse zugrunde

Quelle: Landesbetrieb für Statistik und Kommunikationstechnologie (LSKN)

## Gartenbauprodukte Niedersachsen - Bundesgebiet

	Erzeugung		
	Niedersachsen	Bundesgebiet	Anteil Niedersachsens am Bundesgebiet
<b>Gemüseanbau - Freiland</b>			
Betriebe 2008	Anzahl 1.472	Anzahl 10.522	v.H. 14,0
Anbaufläche der Betriebe 2008	ha 19.475	ha 116.106	v.H. 16,8
Gemüse insgesamt, Ernte 2009	t 497.945	t 3.442.559	v.H. 14,5
darunter: Weißkohl	23.264	505.164	4,6
Rotkohl	4.490	142.839	3,1
Grünkohl	4.615	15.854	29,1
Blumenkohl	18.392	129.817	14,2
Kohlrabi	16.160	77.691	20,8
Möhren / Karotten	122.874	570.239	21,5
Knollensellerie	6.389	64.023	10,0
Eissalat	78.231	121.030	64,6
Porree	12.450	87.042	14,3
Speisezwiebeln	91.185	433.036	21,1
Spargel	24.428	98.193	24,9
<b>Obstanbau</b>			
Betriebe, Baumobst 2007 <sup>1)</sup>	Anzahl 755	Anzahl 11.454	v.H. 6,6
Betriebe, Erdbeeren insg. 2008	410	3.252	12,6
Baumobstfläche 2007 <sup>1)</sup>	ha 8.920	ha 47.913	v.H. 18,6
Anbauflächen Erdbeeren insg. 2008	3.304	15.860	20,8
Ernte 2009	t	t	v.H.
Marktobstproduktion insgesamt <sup>2)</sup>	366.276	1.428.049	25,6
davon: Erdbeeren (Freiland)	42.609	152.846	27,9
Süßkirschen	5.155	39.463	13,1
Sauerkirschen	486	30.236	1,6
Pflaumen und Zwetschgen	4.556	73.102	6,2
Mirabellen und Renekloden	13	9.404	0,1
Äpfel	304.550	1.070.679	28,4
Birnen	8.908	52.319	17,0

<sup>1)</sup> Betriebe mit Verkaufsanbau <sup>2)</sup> ohne Strauchobst, Pfirsiche und Aprikosen

Fortsetzung nächste Seite

Quellen: Stat. Bundesamt, Fachserie 3, Reihe 3.2.1, 2009 (Wachstum und Ernte - Gemüse - und - Obst -)

Stat. Bundesamt, Fachserie 3, Reihe 3.1.3, 2008 (Landwirtschaftliche Bodennutzung - Gemüseanbauflächen)

Stat. Bundesamt, Fachserie 3, Reihe 3.1.4, 2007 (Landwirtschaftliche Bodennutzung - Baumobstflächen)

## noch: Gartenbauprodukte Niedersachsen - Bundesgebiet

	Erzeugung		
	Niedersachsen	Bundesgebiet	Anteil Niedersachsens am Bundesgebiet
<b>Blumen- und Zierpflanzenanbau</b>			
Betriebe 2008 insgesamt	Anzahl 1.062	Anzahl 8.591	v.H. 12,4
darunter mit Anbau von Zierpflanzen <sup>1)</sup>			
- im Freiland	687	5.780	11,9
- unter Glas	811	6.728	12,1
darunter mit Erzeugung von			
- Zimmerpflanzen	394	3.367	11,7
- Beet und Balkonpflanzen und Stauden	779	6.174	12,6
- Schnittblumen / Zierpflanzen zum Schnitt	508	4.968	10,2
<b>Grundfläche der Betriebe 2008</b>	ha 814,3	ha 7167,1	v.H. 11,4
Anbaufläche 2008:			
- Zierpflanzen im Freiland <sup>1)</sup>	529,9	4910,7	10,8
- Zierpflanzen unter Glas <sup>1)</sup>	284,5	2256,4	12,6
<b>Baumschulen</b>			
Betriebe 2008	Anzahl 864	Anzahl 3.035	v.H. 28,5
Fläche der Betriebe 2008	ha 5.565	ha 22.597	v.H. 24,6
darunter Nutzungsart:			
Ziersträucher und -gehölze	3.336	12.146	27,5
Nadelgehölze für Weihnachtsbaumkulturen	362	1.203	30,1
Forstpflanzen:	356	2.258	15,8
- Nadelgehölze (ohne Weihnachtsbaumk.)	144	907	15,8
- Laubgehölze	212	1.351	15,7
Obstgehölze	128	955	13,4

1) incl. Jungpflanzen

Quellen: Stat. Bundesamt, Fachserie 3, Reihe 3.1.7, 2008 (Baumschulerhebung)

Stat. Bundesamt, Fachserie 3, Reihe 3.1.6, 2008 (Anbau von Zierpflanzen)



## Anlandungen der Betriebe der Kleinen Hochsee- und Küstenfischerei Niedersachsens

Gewicht in t

	1990	1991	1992	1993	1994	1995	1996	1997	1998	1999	2000	2001	2002	2003	2004	2005	2006	2007	2008	2009	
Kabeljau	2.787	1.731	2.276	1.563	1.152	2.582	2.336	1.772	2.711	1.346	834	814	846	1.024	1.139	1.560	1.639	1.115	1.077	1.499	
Dorsch	696	678	120	88	467	1.503	2.336	947	397	422	224	326	506	384	804	663	893	890	700	670	
Schellfisch	211	126	238	103	545	373	461	538	386	294	174	393	342	972	801	467	518	457	218	356	
Wittling	198	271	217	187	82	55	67	34	68	111	204	186	110	137	164	105	250	91	70	119	
Seelachs	3.738	4.979	3.792	4.085	3.564	3.636	3.343	3.564	3.094	5.862	6.590	6.630	7.996	5.244	5.406	7.152	7.454	7.288	8.675	8.108	
Rotbarsch	3	12	92	26	192	30	96	7	46	131	166	382	18	414	401	2	3	0	0	0	
Hering	0	0	0	1.325	0	0	0	0	0	0	0	0	0	0	0	0	0	0	0	0	
Scholle	2.192	2.151	1.085	1.291	992	776	733	978	694	947	961	1.329	1.426	1.230	1.262	1.209	1.370	1.087	1.336	1.107	
Seezunge	1.224	937	857	607	826	693	269	219	372	706	600	425	355	368	384	277	190	172	172	152	
Sonstige Plattfische	379	590	272	397	2.110	1.173	418	490	496	458	491	538	458	470	619	692	840	537	474	256	
Kaisergranat	0	0	0	0	0	0	0	16	15	25	17	29	28	15	7	19	153	277	120	160	
Aal	37	25	26	35	67	43	24	30	14	20	16	21	35	30	32	22	19	0	0	0	
Sonst. Konsumfische	357	378	427	1.242	368	348	424	316	603	615	584	746	1.837	15.147	19.603	20.581	23.418	22.698	22.689	23.183	
Speisekrabben	2.384	4.124	3.187	4.419	5.435	3.987	6.485	7.170	6.011	6.851	6.878	4.919	6.002	6.036	7.144	8.852	7.116	5.985	6.416	6.656	
Herzmuschelfleisch	744	523	14	0	0	0	0	0	0	8	0	0	0	0	0	0	0	0	0	0	
Miesmuscheln	4.613	580	8.256	2.971	285	6.089	5.154	5.761	15.678	16.601	11.944	6.643	642	3.988	2.669	3.952	3.670	5.838	3.817	744	
Trogmuscheln	0	0	0	0	562	312	0	0	0	0	0	0	0	0	0	0	0	0	0	0	
Futterkrabben	1.543	2.886	1.778	2.120	2.750	883	1.730	1.138	648	1.272	852	837	644	856	775	961	300	480	955	761	
Futterfisch	48	0	0	11	0	0	0	0	0	0	0	0	0	0	0	0	0	0	0	0	
Andere Arten	bisher nicht ausgewiesen																		104	74	32
<b>GESAMT</b>	<b>21.154</b>	<b>19.990</b>	<b>22.636</b>	<b>20.469</b>	<b>19.398</b>	<b>22.482</b>	<b>23.875</b>	<b>22.982</b>	<b>31.231</b>	<b>35.667</b>	<b>30.536</b>	<b>24.218</b>	<b>21.247</b>	<b>36.315</b>	<b>41.210</b>	<b>46.514</b>	<b>47.835</b>	<b>47.020</b>	<b>46.794</b>	<b>43.805</b>	

Quelle: Staatliches Fischereiamt Bremerhaven

## Erlöse der Betriebe der Kleinen Hochsee- und Küstenfischerei Niedersachsens

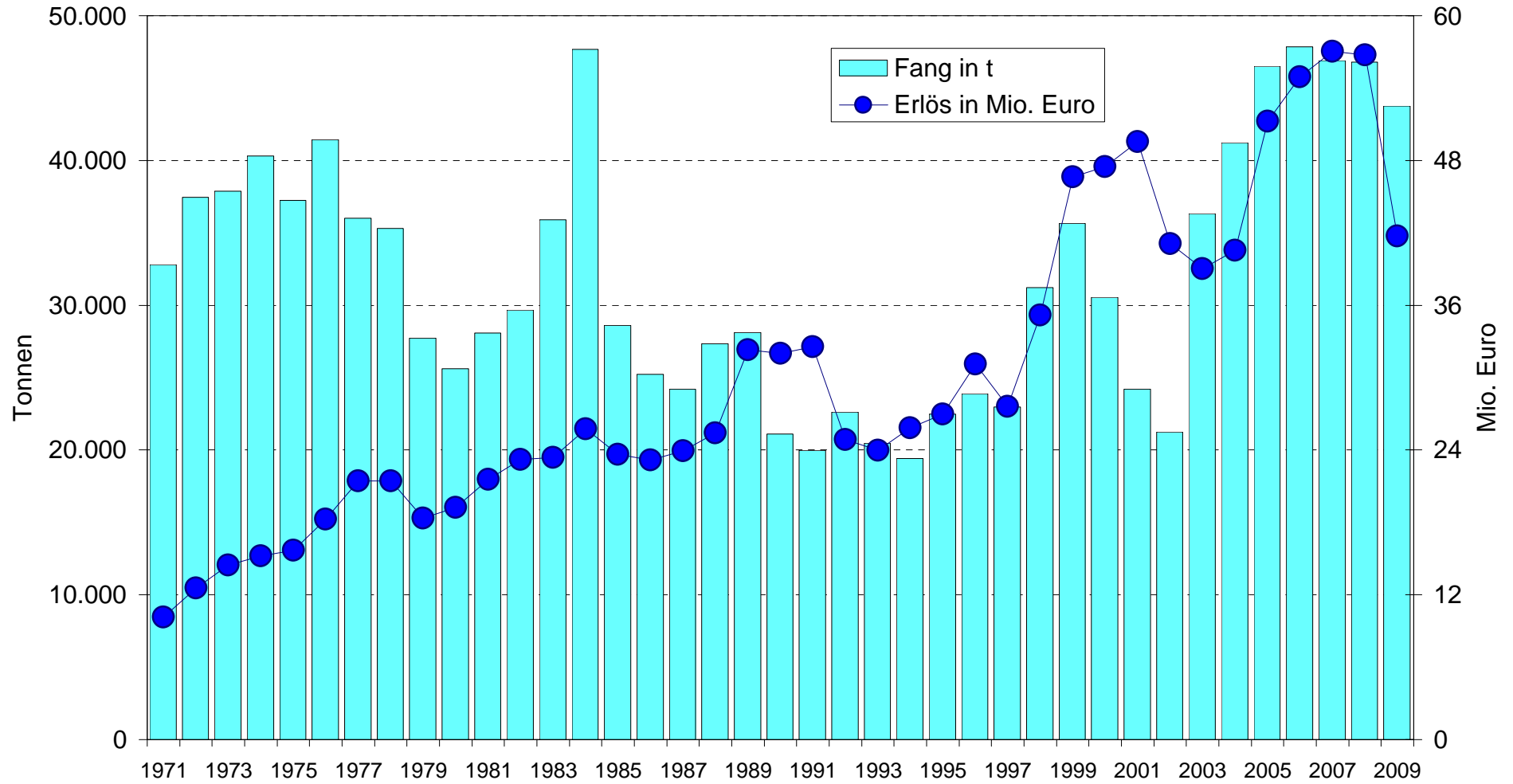
Erlös in Tsd. Euro

	1990	1991	1992	1993	1994	1995	1996	1997	1998	1999	2000	2001	2002	2003	2004	2005	2006	2007	2008	2009	
Kabeljau	5.192	3.554	3.545	2.249	1.333	2.782	2.679	2.418	4.865	3.099	2.295	2.163	2.729	3.328	3.631	4.933	5.951	4.449	4.234	4.699	
Dorsch	1.030	1.086	181	109	488	1.275	1.958	1.038	584	669	407	618	885	533	1.088	1.134	1.524	1.495	1.066	773	
Schellfisch	306	209	247	97	364	272	326	470	479	383	271	532	436	1.145	1.205	762	1.034	855	385	600	
Wittling	217	226	149	120	54	37	50	24	79	97	162	155	90	105	151	100	283	129	59	52	
Seelachs	3.255	4.902	3.154	2.653	2.472	2.706	2.391	2.691	3.641	5.517	6.401	7.336	6.794	3.317	3.439	5.706	7.217	7.205	8.109	7.947	
Rotbarsch	4	21	107	31	134	39	82	11	77	212	259	631	26	615	566	2	4	1	0	0	
Hering	0	0	0	114	0	0	0	0	0	0	0	0	0	0	0	0	0	0	0	0	
Scholle	3.037	4.079	1.560	1.868	1.506	1.152	1.278	1.733	1.314	1.722	1.595	2.372	2.584	2.557	2.273	2.440	2.842	2.173	2.476	1.519	
Seezunge	5.331	5.135	5.176	3.447	4.036	3.956	2.149	2.248	2.487	4.903	5.041	4.023	3.275	3.325	3.293	2.831	2.487	1.663	1.694	1.632	
Sonstige Plattfische	1.002	1.390	738	730	2.036	1.201	765	1.123	1.039	1.408	1.598	1.600	1.555	1.525	1.697	1.667	1.910	1.903	1.666	1.138	
Kaisergranat	0	0	0	0	0	0	0	68	80	152	71	160	135	53	25	69	795	1.723	628	655	
Aal	297	203	223	266	510	322	186	239	115	162	142	186	292	234	246	199	165	189	0	0	
Sonst. Konsumfische	459	519	644	471	488	533	493	391	1.529	1.390	1.457	1.470	1.299	4.074	4.369	4.506	4.977	6.733	5.410	4.801	
Speisekrabben	9.044	8.921	6.914	9.700	12.007	10.737	16.388	12.291	13.915	21.112	19.874	18.205	20.403	14.944	16.030	23.244	18.769	21.187	24.092	16.897	
Herzmuschelfleisch	1.063	1.728	23	0	0	0	0	0	0	24	0	0	0	0	0	0	0	0	0	0	
Miesmuscheln	1.633	348	2.042	1.961	101	1.843	2.250	2.791	4.931	5.705	7.856	10.055	559	3.186	2.461	3.569	6.948	7.494	6.575	902	
Trogmuscheln	0	0	0	0	90	50	0	0	0	0	0	0	0	0	0	0	0	0	0	0	
Futterkrabben	128	231	146	168	209	71	138	86	44	104	70	68	52	69	62	77	24	38	152	122	
Futterfisch	0	0	0	1	0	0	0	0	0	0	0	0	0	0	0	0	0	0	0	0	
Andere Arten																				bisher nicht ausgewiesen	
																					719
																					204
																					10
<b>GESAMT</b>	<b>31.996</b>	<b>32.550</b>	<b>24.849</b>	<b>23.984</b>	<b>25.828</b>	<b>26.975</b>	<b>31.135</b>	<b>27.621</b>	<b>35.179</b>	<b>46.658</b>	<b>47.498</b>	<b>49.575</b>	<b>41.113</b>	<b>39.011</b>	<b>40.537</b>	<b>51.240</b>	<b>54.932</b>	<b>57.957</b>	<b>56.751</b>	<b>41.746</b>	

Quelle: Staatliches Fischereiamt Bremerhaven

# Kleine Hochsee- und Küstenfischerei Niedersachsen Fänge und Erlöse

Quelle: Staatliches Fischereiamt Bremerhaven

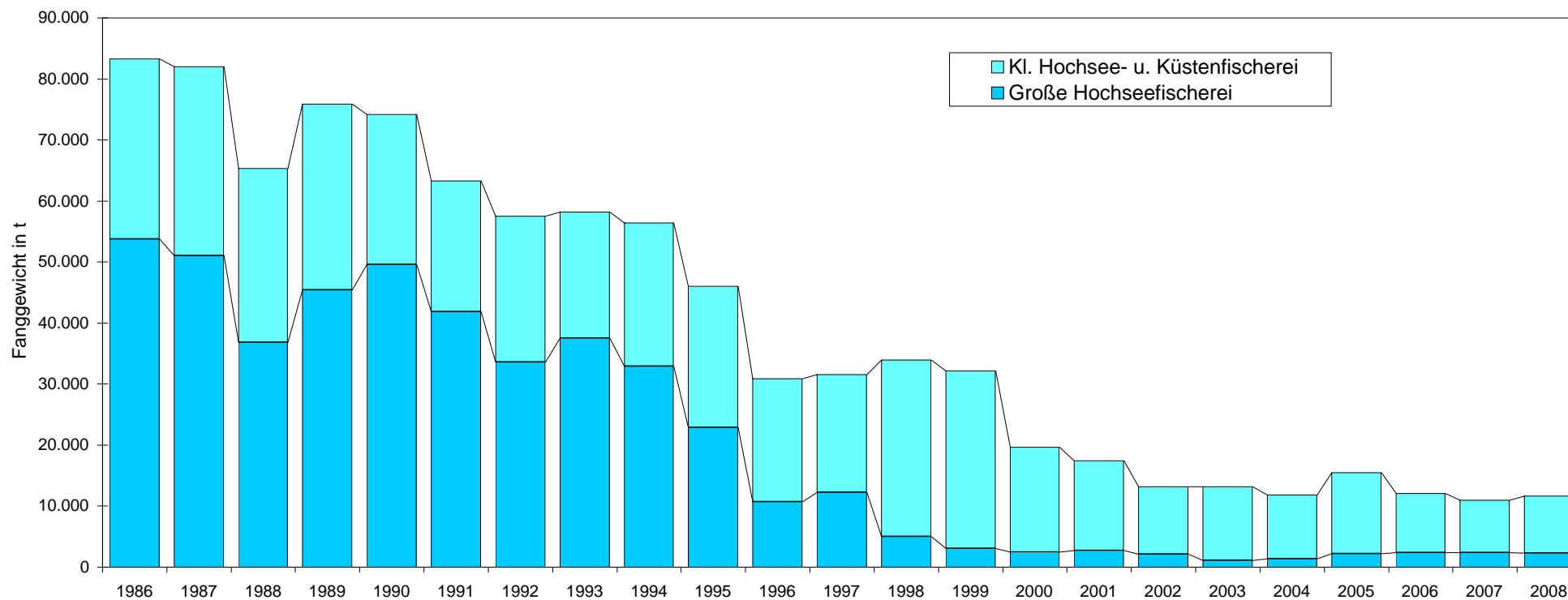


## Anlandungen der Fischerei in niedersächsischen Häfen

Anlandegewicht in t

Quelle: Jahresbericht des BMVEL

	1986	1987	1988	1989	1990	1991	1992	1993	1994	1995	1996	1997	1998	1999	2000	2001	2002	2003	2004	2005	2006	2007	2008
Große Hochseefischerei	53.750	51.048	36.854	45.422	49.623	41.818	33.628	37.551	32.936	22.916	10.748	12.250	4.987	3.084	2.494	2.700	2.104	1.109	1.341	2.221	2.363	2.354	2.273
Kl. Hochsee- u. Küstenfischerei	29.564	30.979	28.478	30.474	24.550	21.511	23.847	20.610	23.463	23.145	20.106	19.279	28.956	29.033	17.153	14.728	11.068	12.095	10.492	13.290	9.688	8.610	9.391
GESAMT	83.314	82.027	65.332	75.896	74.173	63.329	57.475	58.161	56.399	46.061	30.854	31.529	33.943	32.117	19.647	17.428	13.172	13.204	11.833	15.511	12.051	10.964	11.664



## Anlandungen der niedersächsischen Kleinen Hochsee- und Küstenfischerei in den einzelnen Häfen an der Nordseeküste

### *Anlandung in t*

	1994	1995	1996	1997	1998	1999	2000	2001	2002	2003	2004	2005	2006	2007	2008	2009
Oberems	180	39	13	38	19	35	36	1	64	0	0	0	0	0	0	0
Ditzum, Pogum	1.095	194	391	490	434	446	467	416	379	518	582	584	510	202	401	329
Borkum	0	0	0	0	1	0	0	0	0	0	0	0	0	0	0	0
Greetsiel <sup>1)</sup>	3.400	3.794	3.094	4.304	4.709	5.518	5.588	2.092	1.974	2.241	2.629	3.438	2.239	1.033	1.808	1.715
Norddeich <sup>1)</sup>	794	4.912	5.202	4.086	8.209	9.156	7.247	546	588	499	635	650	587	1.797	2.551	985
Accumersiel	405	371	571	714	730	745	798	582	616	608	704	798	779	434	496	591
Bensersiel	0	0	0	0	0	0	0	0	0	0	0	0	0	64	169	114
Neuharlingersiel	342	250	333	379	397	516	485	338	476	400	418	552	387	284	269	277
Harlesiel	319	253	371	355	318	397	428	267	341	349	440	493	409	171	189	198
Horumersiel	19	12	158	100	47	137	126	66	87	105	106	122	92	32	55	83
Hooksiel <sup>1)</sup>	238	1.017	770	1.128	5.969	4.505	2.435	101	165	169	187	237	168	1.070	423	132
Dangast	20	13 s. Horumersiel														
Varel	140	54 s. Horumersiel														
Fedderwardsiel	593	428	704	672	500	567	627	404	489	570	595	704	681	349	387	464
Brake	0	208	172	101	148	113	36	21	29	60	187	256	173	45	72	38
Unterweser	8	18	5	12	15	15	52	76	76	51	54	104	118	63	0	0
Bremerhaven	723	530	360	192	1.002	1.380	233	15	485	477	845	120	109	433	176	54
Wremen	398	307	479	548	354	450	385	257	292	312	347	455	347	257	239	374
Dorum	503	337	481	489	349	536	497	257	350	269	347	430	350	255	268	316
Spieka	318	206	274	211	190	241	223	131	222	204	258	330	227	179	190	235
Cuxhaven	5.242	5.998	5.712	6.954	5.686	4.216	5.659	6.216	4.833	4.566	4.529	3.407	3.070	2.008	1.985	1.972
Andere								bisher nicht ausgewiesen						3	3	0
<b>Gesamt:</b>	<b>14.737</b>	<b>18.941</b>	<b>19.090</b>	<b>20.773</b>	<b>29.077</b>	<b>28.973</b>	<b>25.322</b>	<b>11.786</b>	<b>11.466</b>	<b>11.398</b>	<b>12.863</b>	<b>12.680</b>	<b>10.246</b>	<b>8.678</b>	<b>9.681</b>	<b>7.878</b>

Quelle: Staatliches Fischereiamt Bremerhaven

<sup>1)</sup> ab 2001 werden Muschelanlandungen nicht für die Heimathäfen der Kutter erfasst, da diese in den Niederlanden vermarktet wer

## Längenabmessungen, Raumgehalt und Motorleistung der Kutterflotte Niedersachsens

jeweils 31.12. des Jahres

Länge	1990	1991	1992	1993	1994	1995	1996	1997	1998	1999	2000	2001	2002	2003	2004	2005	2006	2007	2008	2009
bis 10m																				
10-14m	20	20	20	17	15	12	12	13	13	12	11	10	10	9	8	7	6			
10-15m																		20	19	18
14-16m	70	69	71	69	67	69	65	64	60	59	60	60	59	59	60	60	60			
15-20m																		103	96	93
16-20m	57	60	60	57	62	63	69	68	63	63	63	60	61	62	61	61	62			
20-24m	6	8	10	11	12	9	8	10	11	11	10	11	10	9	9	12	10	11	10	9
> 24m	26	27	24	23	23	24	22	22	22	23	23	25	25	25	24	25	24	21	24	24
Summe:	179	184	185	177	179	177	176	177	169	168	167	166	165	164	162	165	162	155	149	144
BRT	7.882	8.300	8.179	7.952	7.996	7.959	7.518	7.582												
BRZ									9.627	10.394	10.217	10.485	10.502	10.839	10.630	11.275	11.029	10.768	11.145	11.136
KW	37.158	37.813	37.537	36.225	37.170	37.070	37.273	38.733	37.143	38.041	38.484	39.034	39.212	39.787	39.151	40.730	40.011	37.907	38.024	37.223

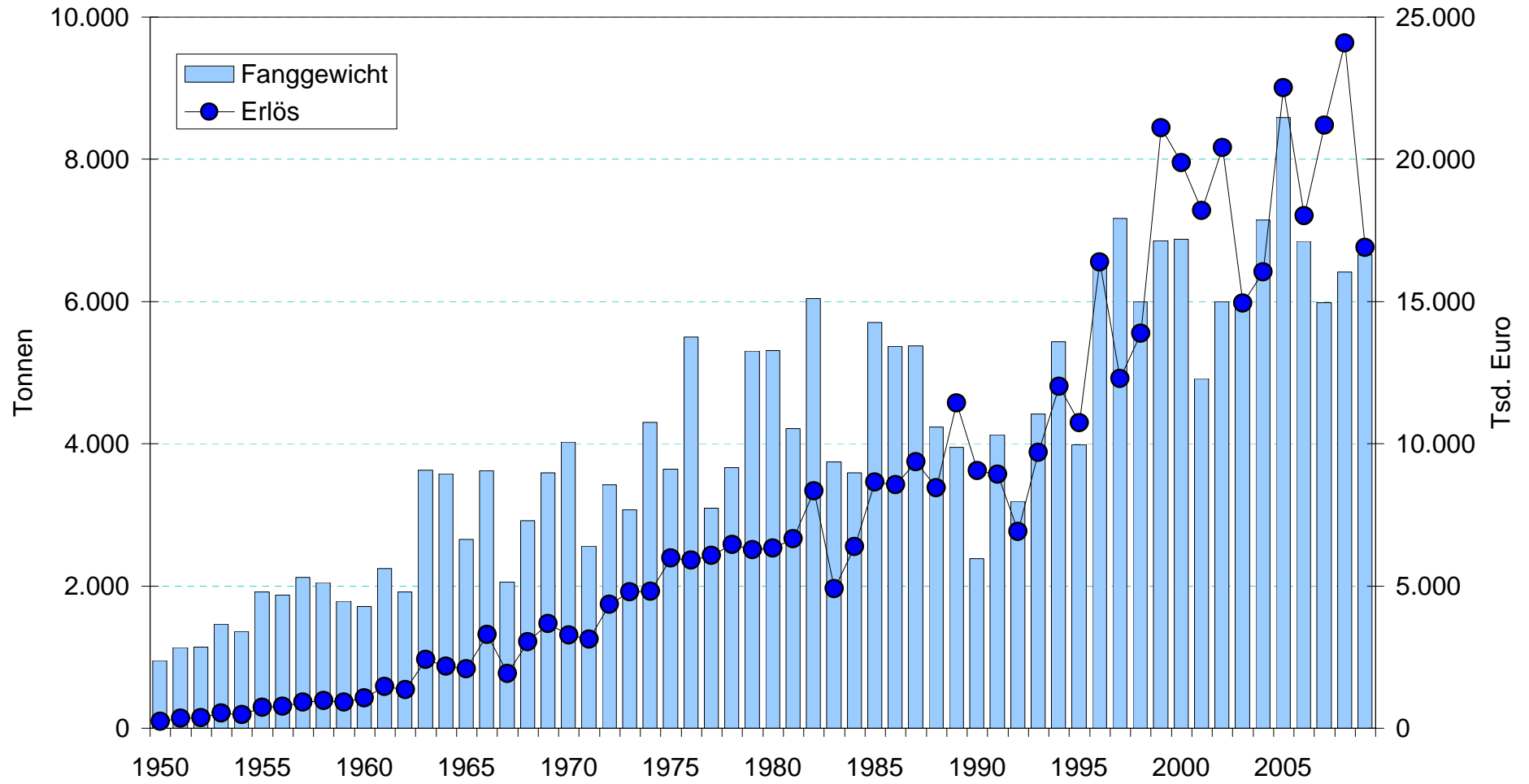
## Personal in der Kutter- und Küstenfischerei nach Aufsichtsbezirken

	1990	1991	1992	1993	1994	1995	1996	1997	1998	1999	2000	2001	2002	2003	2004	2005	2006	2007	2008	2009
Norddeich																				
Eigner und Setzfischer	92	101	103	111	114	116	117	112	109	105	105	105	105	104	103	105	103	89	86	85
Gehilfen	115	116	125	132	148	151	143	147	144	144	144	144	144	143	141	143	141	103	118	117
Bremerhaven																				
Eigner und Setzfischer	75	73	70	68	66	67	68	71	68	65	63	61	61	61	60	61	46	48	50	49
Gehilfen	123	121	116	114	110	111	112	124	117	107	103	100	100	101	101	102	71	54	57	56
Cuxhaven																				
Eigner und Setzfischer	26	31	25	28	29	28	28	29	28	29	28	25	38	39	37	39	35	36	28	27
Gehilfen	71	86	72	84	80	72	68	72	71	78	79	72	67	68	66	70	68	80	75	80
GESAMT																				
Eigner und Setzfischer	193	205	198	207	209	211	213	212	205	199	196	191	204	204	200	205	184	173	164	161
Gehilfen	309	323	313	330	338	334	323	343	332	329	326	316	311	312	308	315	280	237	250	253

Quelle: Staatliches Fischereiamt Bremerhaven

# Küstenfischerei Niedersachsen Speisekrabben - Anlandungen

Quelle: Staatliches Fischereiamt Bremerhaven



## Entwicklung des Holzeinschlages in Niedersachsen <sup>1)</sup>

Forstwirtschaftsjahr <sup>2)</sup>	Staatswald	Körperschaftswald	Privatwald	Bundesforsten	Insgesamt
	Fm	Fm	Fm	Fm	Fm
1995	1.426.636	318.661	1.497.733	93.178	3.336.208
1996	1.285.420	252.169	1.199.112	91.000	2.827.701
1997	1.293.300	314.809	1.368.408	120.176	3.096.693
1998	1.283.849	267.598	1.698.951	127.427	3.377.825
1999	1.287.900	276.400	1.714.200	123.300	3.401.800
2000	1.186.100	261.700	1.387.700	123.700	2.959.200
2001	1.469.800	306.400	1.592.300	130.500	3.499.000
2002	1.569.600	311.300	1.593.900	142.400	3.617.200
2003	1.849.900	351.500	1.820.600	148.500	4.170.500
2004	1.974.100	360.700	2.206.400	169.000	4.710.200
2005	1.790.500	397.900	2.138.600	165.800	4.492.800
2006	2.017.100	380.900	2.358.800	172.000	4.928.700
2007 <sup>3)</sup>	2.530.400	499.000	2.866.600	146.900	6.042.900
2008	1.521.800	290.900	1.988.700	128.000	3.929.500
2009	1.570.700	249.900	1.699.400	145.700	3.665.700
<b>Summe</b>	<b>24.057.105</b>	<b>4.839.837</b>	<b>27.131.404</b>	<b>2.027.581</b>	<b>58.055.927</b>
Durchschnitt pro Jahr	1.603.807	322.656	1.808.760	135.172	3.870.395

<sup>1)</sup> Ohne nicht aufgearbeitetes Holz

<sup>2)</sup> Ab 2002 Kalenderjahr 01.01. bis 31.12.

<sup>3)</sup> Durch Sturmtief "Kyrill" bedingt fallen die Zahlen 2007 deutlich höher aus als in den Vorjahren

Quelle: Nds. ML, Ref. 405.; ab 2002 Nds. Landesamt f. Statistik, ab 1. März 2008 LSKN