

**Niedersächsisches Ministerium für
Ernährung, Landwirtschaft, Verbraucher-
schutz und Landesentwicklung**

**Ergänzungen
zur Broschüre:**

**Die niedersächsische
Landwirtschaft in Zahlen**

2007 (Stand: April 08)



Niedersachsen

Niedersächsisches Ministerium für Ernährung, Landwirtschaft, Verbraucherschutz und Landesentwicklung

Referat 107.1

unter Mitwirkung des
Landesbetriebes für Statistik und Kommunikationstechnologie Niedersachsen
(LSKN)

- fortlaufend aktualisiert -

Die niedersächsische Landwirtschaft in Zahlen

Inhalt

Zeichenerklärung: * = Graphische Darstellung

Allgemeine Daten	Seite
Fläche, Bevölkerung und Verwaltungseinheiten	1
Arbeitslose (nach Arbeitsamtsbezirken)	2
Arbeitslose im Bundesgebiet (nach Bundesländern)	3
Bruttoinlandsprodukt (nach Bundesländern)	4
Bruttowertschöpfung (nach Wirtschaftsbereichen)	5
Die niedersächsische Ernährungswirtschaft in Zahlen	6
Ausfuhr von Gütern der Ernährungswirtschaft (Zeitreihe)	7
Einfuhr von Gütern der Ernährungswirtschaft (Zeitreihe)	8
Landwirtschaftliche Daten	
Produktionswerte der Landwirtschaft in Niedersachsen	9
Pflanzliche Erzeugnisse (Produktmengen)	10
Tierische Erzeugnisse (Produktmengen)	11
* Preisindex für die Landwirtschaft	12
Landwirtschaftliche Betriebe	
* - Kennzahlen der landwirtschaftlichen Haupterwerbsbetriebe (Graphik)	13
- Kennzahlen der landwirtschaftlichen Haupterwerbsbetriebe (Tabelle)	14
EU-Prämienzahlungen und Förderung des ländlichen Raumes	
- Flächenprämien	15

Kaufwerte für landwirtschaftliche Grundstücke

- Entwicklung der Kaufwerte 1994 – 2006 (Niedersachsen)	16
* - Entwicklung der Kaufwerte 1994 – 2006 (Bezirke)	17
* - Karte Kaufwerte	18

Bodennutzung und Ernte

- Bodennutzung in Niedersachsen 2004 bis 2007	19 - 21
- Anbau und Ernte 2007	22
* - Entwicklung der Getreideerträge (jährliche Durchschnittserträge)	23
* - Entwicklung der Getreideerträge (6-jähriger Durchschnitt)	24
* - Entwicklung der Erträge von Kartoffeln und Zuckerrüben	25
- Saatgutvermehrungsflächen	26

Tierproduktion

- Viehbestand in Niedersachsen (Jahresvergleich)	27 -28
* - Entwicklung der Schweinehaltung in Niedersachsen	29
- Schlachtungen	30
* - Fleischerzeugerpreise	31
- Milcherzeugung und -verwendung	32

Fischwirtschaftliche Daten

* Anlandungen der Fischerei in niedersächsischen Häfen	33
Anlandungen der Betriebe der Kleinen Hochsee- und Küstenfischerei Niedersachsens (Mengen)	34
Erlöse der Betriebe der Kleinen Hochsee- und Küstenfischerei Niedersachsens	35
* Erträge der Kleinen Hochsee- und Küstenfischerei Niedersachsens	36
* Speisekrabben – Anlandungen in Niedersachsen	37

Fläche, Bevölkerung und Verwaltungseinheiten Niedersachsens

Bezeichnung	Einheit	1960	2006
Fläche	qkm	47.382	47.641
Bevölkerung	Mill.	6,576	7,983
Alter in Jahren: unter 6	v.H.	10	5,4
6 bis unter 21	v.H.	22	16,8
21 bis unter 65	v.H.	57	57,8
65 und älter	v.H.	11	20,0
Einwohner je qkm	Anzahl	140	167,6
Bezirke (Regierungsbezirke aufgelöst seit 1.1.05)	Anzahl	8	4
Kreisfreie Städte	Anzahl	16	8
Landkreise	Anzahl	60	37
Region	Anzahl	0	1
Verwaltungseinheiten	Anzahl	4.133	427
Gemeinden	Anzahl	4.270	1024 ¹⁾
mit ... Einwohnern: unter 2.000	Anzahl	3.783	498
2.000 bis unter 5.000	Anzahl	316	195
5.000 bis unter 10.000	Anzahl	99	126
10.000 bis unter 100.000	Anzahl	66	197
100.000 und mehr	Anzahl	6	8

¹⁾ Einschließlich der bewohnten gemeindefreien Gebiete und Bezirke

Quelle: Statistische Berichte Niedersachsen, Bevölkerung der Gemeinden am 31. Dezember 2006 und NLS-online

Bestand an Arbeitslosen im Jahresdurchschnitt

Arbeitsagentur	absolut	Quote in v. H. ¹⁾	absolut	Quote in v. H. ¹⁾	Veränderung 2007 zu 2006	
	2006		2007		absolut	v.H.
Braunschweig	28.739	11,6	24.659	9,7	-4.080	-14,2
Bremen	41.046	12,7	34.777	10,7	-6.269	-15,3
Bremerhaven	15.841	14,9	13.976	13,0	-1.865	-11,8
Celle	21.292	9,8	18.627	8,6	-2.665	-12,5
Emden	18.261	12,7	15.683	10,9	-2.578	-14,1
Goslar	10.066	12,2	8.351	10,2	-1.715	-17,0
Göttingen	27.940	12,2	24.783	10,8	-3.157	-11,3
Hameln	24.556	12,0	21.153	10,3	-3.403	-13,9
Hannover	55.309	13,1	45.807	10,7	-9.502	-17,2
Helmstedt	20.335	10,8	18.113	9,4	-2.222	-10,9
Hildesheim	22.788	11,2	18.817	9,1	-3.971	-17,4
Leer	13.915	11,2	11.188	9,0	-2.727	-19,6
Lüneburg	17.952	8,5	14.840	7,0	-3.112	-17,3
Nienburg	12.043	8,8	10.243	7,5	-1.800	-14,9
Nordhorn	12.591	7,7	9.588	5,8	-3.003	-23,9
Oldenburg	30.376	10,4	26.420	9,1	-3.956	-13,0
Osnabrück	23.284	8,9	17.833	6,7	-5.451	-23,4
Stade	19.390	10,0	16.855	8,6	-2.535	-13,1
Uelzen	13.414	12,3	11.599	11,0	-1.815	-13,5
Vechta	10.989	7,1	9.332	6,2	-1.657	-15,1
Verden	14.567	7,8	12.387	6,7	-2.180	-15,0
Wilhelmshaven	10.863	12,7	9.144	10,7	-1.719	-15,8
Regionaldirektion Niedersachsen- Bremen	465.556	10,9	394.175	9,1	-71.381	-15,3

¹⁾ Arbeitslose in v.H. der zivilen Erwerbspersonen insgesamt.

Quelle: Bundesagentur für Arbeit, Statistik, Arbeitsmarkt in Zahlen (Stand Dez. 07)

Bestand an Arbeitslosen im Bundesgebiet

Land	Durchschnittliche Arbeitslosenzahl			Veränderung 2007 gegenüber 2006		Arbeitslosenquote ¹⁾ v.H.		
	2007	2006	2005	absolut	v.H.	2007	2006	2005
Schleswig-Holstein	119.557	140.783	161.524	-21.226	-15,1	8,4	10,0	11,6
Hamburg	81.305	95.988	98.228	-14.683	-15,3	9,2	11,0	11,3
Mecklenburg-Vorpommern	145.989	167.909	180.362	-21.920	-13,1	16,5	19,0	20,3
Niedersachsen	353.019	417.847	457.097	-64.828	-15,5	8,9	10,5	11,6
Bremen	41.156	47.710	53.223	-6.554	-13,7	12,7	14,9	16,8
Nordrhein-Westfalen	855.457	1.012.715	1.057.642	-157.258	-15,5	9,5	11,4	12,0
Hessen	236.162	284.187	296.724	-48.025	-16,9	7,6	9,2	9,7
Rheinland-Pfalz	133.676	162.951	178.512	-29.275	-18,0	6,5	8,0	8,8
Saarland	42.567	49.682	53.533	-7.115	-14,3	8,4	9,9	10,7
Baden-Württemberg	272.530	348.717	385.271	-76.187	-21,8	4,9	6,3	7,0
Bayern	350.425	446.448	504.974	-96.023	-21,5	5,3	6,8	7,8
Berlin	261.042	293.497	319.178	-32.455	-11,1	15,5	17,5	19,0
Brandenburg	199.651	226.413	243.875	-26.762	-11,8	14,9	17,0	18,2
Sachsen-Anhalt	202.098	231.897	258.524	-29.799	-12,9	16,0	18,3	20,2
Thüringen	158.972	188.440	209.941	-29.468	-15,6	13,2	15,6	17,1
Sachsen	322.821	371.872	402.270	-49.051	-13,2	14,7	17,0	18,3
Deutschland	3.776.425	4.487.057	4.860.877	-710.632	-15,8	9,0	10,8	11,7

¹⁾Arbeitslose in v.H. aller zivilen Erwerbspersonen insgesamt

Quelle: Bundesagentur für Arbeit, Arbeitsmarkt 2005, Amtliche Nachrichten der Bundesagentur für Arbeit, 54. Jahrg., Sondernummer

Bundesagentur für Arbeit, Statistik, Arbeitsmarkt in Zahlen 2006 (Stand Dez. 2006)

Bundesagentur für Arbeit, Statistik, Arbeitsmarkt in Zahlen 2007 (Stand Dez. 2007)

Bruttoinlandsprodukt der Bundesländer 2007

Land	Bruttoinlandsprodukt ¹⁾			
	insgesamt Mrd. Euro	Anteil am Bundesgebiet v.H.	je Einwohner Euro	Abweichung vom Bundesdurchschnitt v.H.
Baden-Württemberg	352,6	14,6	32.834	11,5
Bayern	434,1	17,9	34.748	18,0
Berlin	83,4	3,4	24.500	-16,8
Brandenburg	52,5	2,2	20.606	-30,0
Bremen	26,4	1,1	39.760	35,1
Hamburg	88,9	3,7	50.679	72,2
Hessen	216,3	8,9	35.603	21,0
Mecklenburg-Vorpommern	34,2	1,4	20.192	-31,4
Niedersachsen	206,4	8,5	25.856	-12,2
Nordrhein-Westfalen	529,8	21,9	29.386	-0,2
Rheinland-Pfalz	104,6	4,3	25.809	-12,3
Saarland	29,9	1,2	28.663	-2,6
Sachsen	92,6	3,8	21.789	-26,0
Sachsen-Anhalt	51,0	2,1	20.886	-29,0
Schleswig-Holstein	72,2	3,0	25.474	-13,5
Thüringen	48,0	2,0	20.769	-29,4
Deutschland ²⁾	2423,0	100,0	29.436	0,0

1) Stand 6.2.2008

2) Differenz zur Summe der Teilwerte durch unabhängiges Runden

Quelle: Statistische Monatshefte Niedersachsen 3/2008, Landesbetrieb für Statistik und Kommunikationstechnologie
Gemeinsames Statistikportal des Bundes und der Länder (Bevölkerungszahlen)

Bruttowertschöpfung zusammengefasster Wirtschaftsbereiche 2006

Land	Land- u. Forstwirtschaft, Fischerei		Produzierendes Gewerbe ohne Baugewerbe		Baugewerbe		Handel, Gastgewerbe und Verkehr		Finanzierung, Vermietung und Unternehmensdienstleister		Öffentliche und private Dienstleister	
	Mrd. Euro	v. H. ¹⁾	Mrd. Euro	v. H. ¹⁾	Mrd. Euro	v. H. ¹⁾	Mrd. Euro	v. H. ¹⁾	Mrd. Euro	v. H. ¹⁾	Mrd. Euro	v. H. ¹⁾
Baden-Württemberg	2,38	0,8	105,71	34,8	12,89	4,2	48,57	16,0	78,53	25,9	55,69	18,3
Bayern	4,01	1,1	100,21	27,2	14,87	4,0	59,52	16,1	115,50	31,3	74,86	20,3
Berlin	1,00	0,1	11,08	15,3	2,21	3,0	12,45	17,1	24,56	33,8	22,25	30,6
Brandenburg	0,95	2,1	9,11	20,4	2,33	5,2	8,46	19,0	11,40	25,6	12,34	27,7
Bremen	0,06	0,3	5,65	24,8	0,65	2,8	6,19	27,1	5,99	26,3	4,27	18,7
Hamburg	0,14	0,2	12,62	16,3	1,56	2,0	21,26	27,4	28,62	36,9	13,42	17,3
Hessen	0,92	0,5	39,88	21,7	6,26	3,4	35,96	19,5	67,16	36,5	33,89	18,4
Mecklenburg-Vorpommern	0,80	2,7	4,20	14,4	1,54	5,2	6,23	21,3	7,25	24,8	9,27	31,6
Niedersachsen	3,30	1,9	47,61	26,8	7,84	4,4	34,50	19,4	43,19	24,3	41,15	23,2
Nordrhein-Westfalen	2,77	0,6	117,35	26,0	15,68	3,5	84,35	18,7	131,75	29,1	100,19	22,2
Rheinland-Pfalz	1,47	1,6	25,78	28,4	3,57	3,9	15,94	17,6	22,59	24,9	21,40	23,6
Saarland	0,06	0,2	7,80	30,9	1,02	4,0	3,76	14,9	6,99	27,7	5,61	22,2
Sachsen	0,77	1,0	19,09	23,9	4,72	5,9	13,17	16,5	21,37	26,7	20,83	26,1
Sachsen-Anhalt	0,76	1,7	10,90	24,1	2,55	5,7	9,49	21,0	9,19	20,3	12,28	27,2
Schleswig-Holstein	0,95	1,5	11,85	18,8	2,20	3,5	13,75	21,8	18,39	29,2	15,81	25,1
Thüringen	0,64	1,5	10,85	26,2	2,43	5,9	6,81	16,4	9,47	22,9	11,25	27,2
Deutschland	20,09	1,0	539,71	26,0	82,32	4,0	380,41	18,3	601,95	29,0	454,52	21,9

1) Anteil an der Bruttowertschöpfung aller Wirtschaftsbereiche je Land

Quelle: Statistisches Jahrbuch 2007 für die Bundesrepublik Deutschland

Die niedersächsische Ernährungswirtschaft in Zahlen 2006

- absteigend sortiert nach Umsatz -

Branche	Umsatz in Mio. EUR	Beschäftigte
Fleischwarenindustrie (incl. Schlachtung)	6.757,1	20.887
Milchverarbeitung (o. Herst. v. Speiseeis)	2.651,4	4.448
Obst- u. Gemüseverarbeitung	1.990,4	5.370
- darunter: Kartoffelerzeugnisse	508,5	2.361
Futtermittelherstellung	1.957,5	3.341
Backwaren (einschl. Dauerbackwaren)	1.841,6	14.476
Getränkeherstellung	1.511,6	3.713
- darunter: Mineralwasser u. Limonaden	524,7	1.494
Herstellung von Spirituosen	561,1	826
Brauereien	353,8	1.255
Herst. v. Würzen u. Soßen	1.104,4	3.246
Mühlen, Herst. von Stärke u. Stärkeerzn.	905,3	2.180
Fischverarbeitung	598,5	2.118
Süßwarenherstellung	255,3	1.350
Zuckerindustrie	k. A.	k. A.
Insgesamt (einschl. Genußmittelgewerbe)	23.383,3 ¹⁾	67.516 ¹⁾

zum Vergleich:

Maschinenbau	9.848,8	51.059
- darunter: land- u. forstw. Maschinen	987,9	4.667
Chemische Industrie	9.826,6	27.381
Elektro- u. DV-Industrie	10.702,4	51.152
Fahrzeugbau	69.675,8	133.987

1) Der Gesamtwert stimmt nicht mit der rechnerischen Summe der aufgeführten Branchen überein, da aus datenschutzrechtlichen Gründen für Branchen mit wenigen Betrieben (z. B. Herstellung von Ölen und Fetten, Verarbeitung von Kaffee und Tee) keine Einzelwerte ausgewiesen werden.

Quelle: Stat. Berichte Niedersachsen, E I 1 - j / 2006, NLS

Ausfuhr Niedersachsens von Gütern der Ernährungswirtschaft 1983 - 2004

Jahr	Güter der Ernährungswirtschaft (einschließlich Genußmittel)			
	Mill. Euro	Veränderung zum Vorjahr v.H.	Anteil an der Gesamtausfuhr NI v.H.	Anteil an der Gesamtausfuhr Ernährungswirtschaft Deutschland v.H.
1983	1.763,5	-4,7	9,4	
1984	1.859,5	5,4	8,7	
1985	1.920,3	3,3	7,9	
1986	1.908,2	-0,6	8,1	
1987	2.099,3	10,0	9,1	
1988	2.252,0	7,3	9,4	15,2
1989	2.442,1	8,4	9,0	14,9
1990	2.310,7	-5,4	8,2	14,5
1991	2.531,6	9,6	8,8	13,8
1992	2.687,0	6,1	8,7	14,2
1993	2.641,2	-1,7	9,8	14,9
1994	2.663,1	0,8	9,4	14,0
1995	2.732,5	2,6	8,8	14,0
1996	3.052,8	11,7	9,3	14,3
1997	3.104,8	1,7	8,8	13,8
1998	3.302,6	6,4	8,7	13,7
1999	3.191,5	-3,4	7,9	13,2
2000	3.810,4	19,4	8,1	14,0
2001	4.333,4	13,7	8,9	14,3
2002	4.057,6	-6,4	8,3	13,0
2003	4.694,8	15,7	9,4	14,7
2004	4.971,8	5,9	8,8	14,7

Quelle: Statistische Berichte, Außenhandel 2003 und 2004, NLS 2006 (Vorjahre: Ausfuhr)

Einfuhr Niedersachsens von Gütern der Ernährungswirtschaft 1990 - 2004

Jahr	Güter der Ernährungswirtschaft (einschließlich Genußmittel)			
	Mill. Euro	Veränderung zum Vorjahr v.H.	Anteil an der Gesamteinfuhr v.H.	Anteil an der Gesamteinfuhr Ernährungswirtschaft Deutschland v.H.
1990	2.810,8	2,7	14,5	9,0
1991	3.261,9	16,1	14,3	9,0
1992	3.296,5	1,1	13,7	9,3
1993	2.757,4	-16,4	13,5	8,9
1994	3.024,8	9,7	13,1	8,8
1995	3.296,1	9,0	13,1	9,3
1996	3.522,7	6,9	12,6	9,4
1997	3.532,0	0,3	11,3	8,9
1998	3.584,0	1,5	10,9	8,8
1999	3.356,1	-6,4	9,9	8,6
2000	3.787,5	12,9	8,6	9,3
2001	4.384,4	15,8	9,8	9,9
2002	4.394,0	0,2	9,8	9,9
2003	4.382,6	-0,3	9,4	9,8
2004	4.459,4	1,8	9,0	9,8

Quelle: Statistische Berichte, Außenhandel 2003 und 2004, NLS 2006 (Vorjahre: Einfuhr)

Produktionswerte der Landwirtschaft in Niedersachsen ¹⁾									
	2002		2003		2004		2005		2006
Erzeugnis	Mill. EUR	v. H.	Mill. EUR	v. H.	Mill. EUR	v. H.	Mill. EUR	v.H.	Mill. EUR
Getreide	650	8,8	689	9,4	768	9,7	679	8,7	742
Eiweißpflanzen	4	0,1	4	0,1	3	0,0	2	0,0	2
Kartoffeln	457	6,2	426	5,8	380	4,8	311	4,0	406
Zuckerrüben	284	3,9	306	4,2	282	3,6	276	3,5	151
Ölsaaten	58	0,8	66	0,9	81	1,0	85	1,1	111
Gemüse ²⁾	193	2,6	208	2,9	252	3,2	279	3,6	311
Obst	123	1,7	140	1,9	156	2,0	144	1,9	172
Baumschulerzeugnisse	290	3,9	297	4,1	339	4,3	328	4,2	313
Blumen und Zierpflanzen	153	2,1	145	2,0	156	2,0	173	2,2	202
Futterpflanzen	684	9,3	595	8,1	800	10,2	836	10,7	753
Pflanzliche Erzeugung	2.940	39,9	2.921	40,0	3.264	41,4	3.160	40,6	3.211
Rinder einschl. Kälber	479	6,5	481	6,6	552	7,0	590	7,6	605
Schweine	1.380	18,7	1.386	19,0	1.644	20,9	1.571	20,2	1.767
Schafe und Ziegen	15	0,2	13	0,2	15	0,2	10	0,1	14
Geflügel	496	6,7	499	6,8	529	6,7	567	7,3	609
Milch	1.458	19,8	1.436	19,7	1.428	18,1	1.435	18,5	1.431
Eier	341	4,6	320	4,4	200	2,5	183	2,3	199
Tierische Erzeugung	4.202	57,1	4.170	57,1	4.396	55,8	4.395	56,5	4.665
Produktionswert insgesamt zu Erzeugerpreisen ³⁾	7.362	100	7.305	100,0	7.879	100	7.779	100	8.100
Nettowertschöpfung zu Faktorkosten ⁴⁾	1.481		1.411		2.118		2.049		2.118

¹⁾ Berechnung in jeweiligen Preisen, Berechnungsstand Dezember 2007 (Nettowertschöpfung Stand 15.11.07)

²⁾ Einschließlich Champignons

³⁾ Einschließlich Neuanpflanzungen, Lohnarbeit, Maschinenmiete und nichtlandwirtschaftlicher Nebentätigkeiten

⁴⁾ Berücksichtigt alle Subventionen jedoch keinerlei Produktions- und Importabgaben

Pflanzliche Erzeugnisse 2006

	Getreide (mit Mais) gesamt in Mio. t	Weizen in Mio. t	Roggen und Wintermenggetreide in Mio. t	Gerste in Mio. t	Raps und Rübsen in Mio. t	Kartoffeln in Mio. t	Zucker-rüben in Mio. t	Zucker in 1.000 t
--	--------------------------------------	------------------	-----------------------------------------	------------------	---------------------------	----------------------	------------------------	-------------------

Produktmenge								
Niedersachsen	7,0	3,4	0,7	1,7	0,5	4,4	4,8	768,7
Deutschland	43,5	22,4	2,7	12,0	5,3	10,0	20,6	3.253,7
EU 15	195,6	99,6	3,5	46,6	12,0	40,4	95,3	14.885,0
EU 25	245,3	117,6	6,7	54,8	15,5	52,3	115,2	16.721,6

Anteil Niedersachsens an								
Deutschland	16,05%	15,16%	25,97%	14,24%	9,34%	44,04%	23,15%	23,62%
der EU 15	3,57%	3,42%	19,96%	3,66%	4,17%	10,92%	5,01%	5,16%
der EU 25	2,84%	2,89%	10,39%	3,11%	3,23%	8,45%	4,15%	4,60%

Quellen:

Bodennutzung und Ernte 2006, Niedersächsisches Landesamt für Statistik

Landwirtschaftlichen Bodennutzung und pflanzliche Erzeugung 2006, Statistisches Bundesamt, Fachserie 3, Reihe 3

Zeitschrift Zuckerwirtschaft Febr. 07

Wirtschaftliche Vereinigung Zucker (Internet)

Eurostat (Internet, Land- und Forstwirtschaft, Tabellen)

Tierische Erzeugnisse 2006

	Rind- und Kalbfleisch ¹⁾	Schweinefleisch ¹⁾	Geflügelfleisch ^{1) 2)}	Milchanlieferung an Molkereien	Butter	Magermilchpulver	Eier Betriebe ab 3.000 Hennen	Eier verwendbare Erzeugung
--	-------------------------------------	-------------------------------	----------------------------------	--------------------------------	--------	------------------	-------------------------------	----------------------------

Produktmenge	in t	in t	in t	in 1.000 t	in 1.000 t	in 1.000 t	in Mio. Stück	in 1.000 t
Niedersachsen	161.551	1.375.092	507.486	4.774	106,2	84,4	3400,4	284
Deutschland	1.192.813	4.662.498	1.024.643	27.133	437,0	191,2	9531,7	796
EU 15	7.299.425	18.085.043	8.785.000	113.366	1.863,5	640,5		5598
EU 25			10.804.000	130.049	2.105,8	797,0		6693

Anteil Niedersachsens an								
Deutschland	13,54%	29,49%	49,53%	17,59%	24,31%	44,15%	35,67%	35,67%
der EU 15	2,21%	7,60%	5,78%	4,21%	5,70%	13,18%		5,07%
der EU 25			4,70%	3,67%	5,05%	10,59%		4,24%

¹⁾ Schlachtungen

²⁾ NI und Deutschland = Geflügelschlachtereien mit einer Schlachtkapazität von mindestens 2000 Tieren im Monat, Zahlen EU = Bruttoeigenerzeugung (Schlachtungen + Ausfuhr - Einfuhr), geschätzt

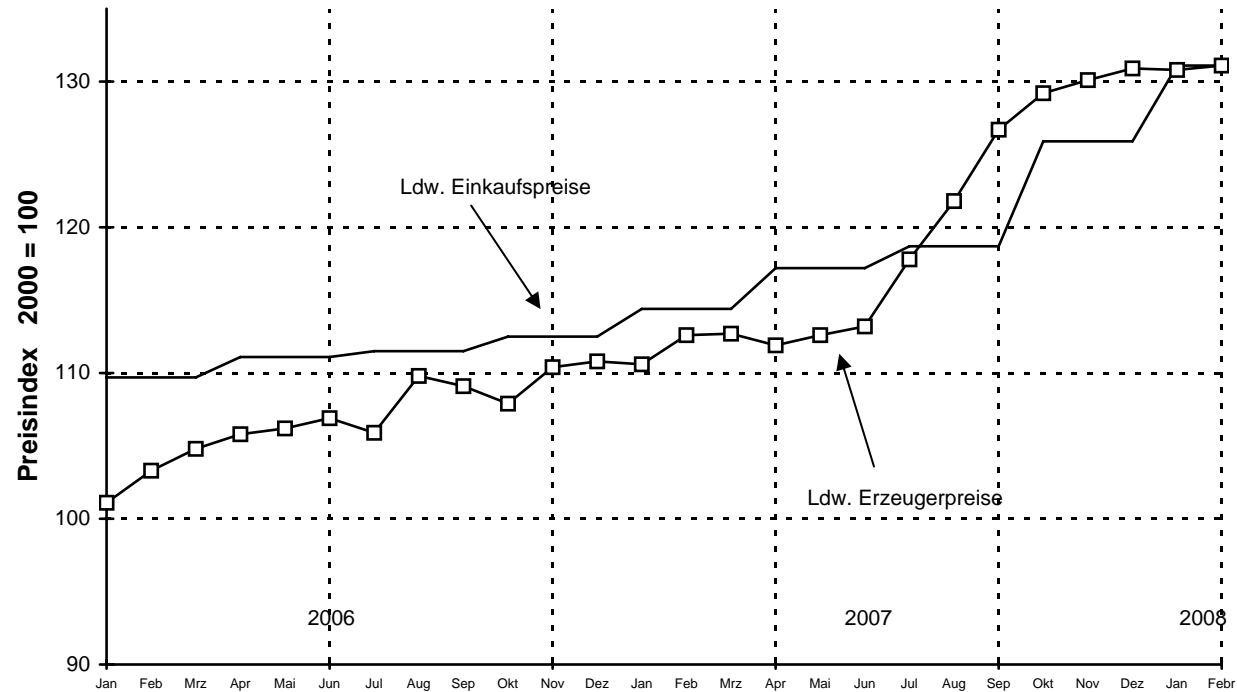
Quellen Rind- und Kalbfleisch und Schweinefleisch: Stat. Bundesamt, Fachserie 3, Reihe 4, Viehbestand und tierische Erzeugung und Eurostat (Internet)

Quellen Geflügelfleisch: Stat. Bundesamt, Fachserie 3, Reihe 4, Viehbestand und tierische Erzeugung, ZMP Marktbilanz Eier und Geflügel 2007, NLS

Quellen Milch, Butter und Magermilchpulver: Jahresbericht 2006 der Landesvereinigung Milchwirtschaft (NI, Deutschland) und Agrarbericht 2007 (EU)

Preisindex für die Landwirtschaft

Landw. Betriebsmittel- und Erzeugerpreise (ohne MWSt)



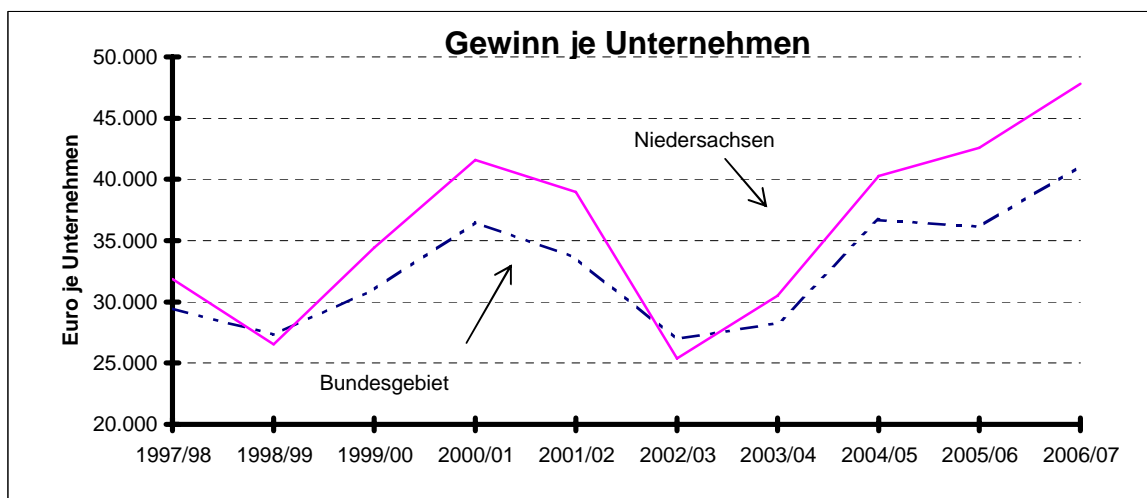
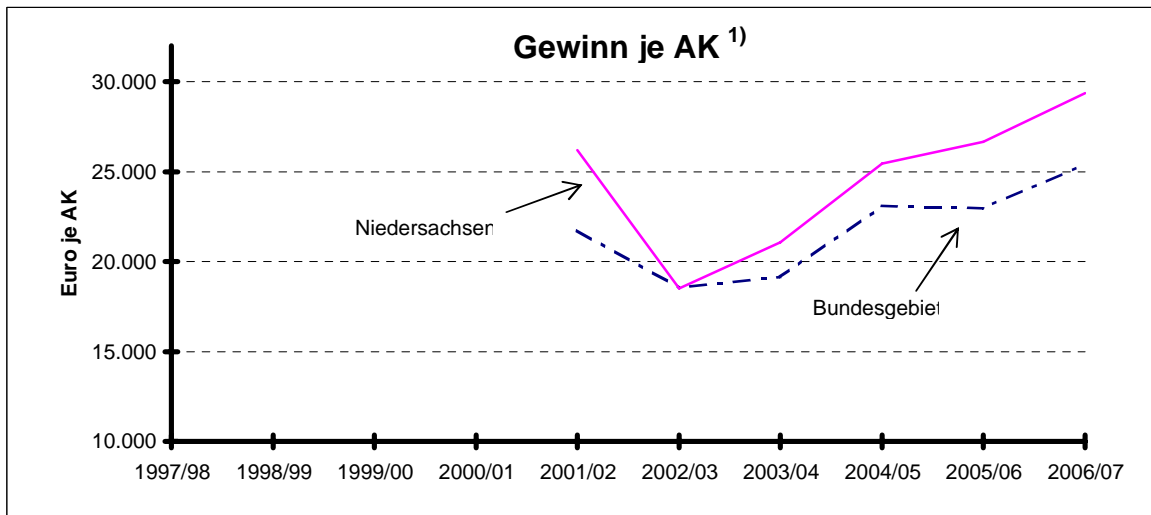
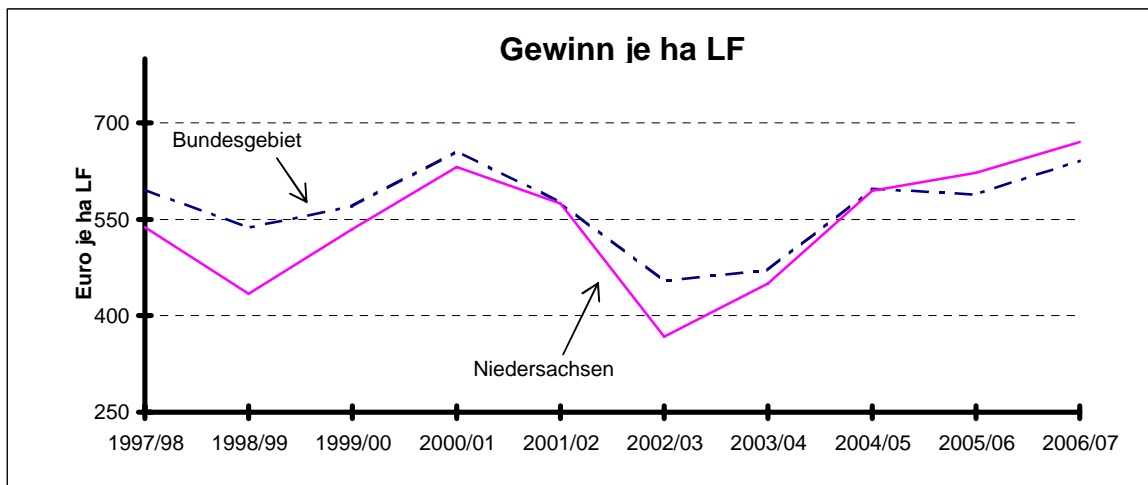
Preisindex	Jahr	Jan	Feb	Mär	Apr	Mai	Jun	Jul	Aug	Sep	Okt	Nov	Dez
Einkaufspreise 1) landw. Betriebsmittel	2006	109,7			111,1			111,5			112,5		
	2007	114,4			117,2			118,7			125,9		
	2008	131,1											
Erzeugerpreise landw. Produkte	2006	101,1	103,3	104,8	105,8	106,2	106,9	105,9	109,8	109,1	107,9	110,4	110,8
	2007	110,6	112,6	112,7	111,9	112,6	113,2	117,8	121,8	126,7	129,2	130,1	130,9
	2008	130,8	131,1										

1) Ab dem Jahr 2000 wird der Betriebsmittelindex nur noch vierteljährlich berechnet.

Quelle: Stat. Bundesamt, Fachserie 17, R 1, 11/2007 und 2/2008

Kennzahlen der landwirtschaftlichen Betriebe

Vergleich Niedersachsen - Bundesgebiet



1) Seit 2001/02 wird der Gewinn pro AK (Gewinn plus Personalaufwand) ausgewiesen (vorher: Gewinn pro nAK)

Quelle: Agrarberichte der Bundesregierung

Die wirtschaftliche Lage der landwirtschaftlichen Betriebe, Wirtschaftsjahr 2006/07, BMELV

Kennzahlen der landwirtschaftlichen Betriebe in Niedersachsen Haupterwerb

Tabelle 1: **Gewinnentwicklung** nach Ausrichtung der Betriebe

Betriebswirtschaftliche Ausrichtung (BWA)	Wirtschaftsjahr			
	2003/04	2004/05	2005/06	2006/07
	Gewinn EUR / Unternehmen			
Ackerbau	51.995	47.413	44.675	64.389
Milch	27.795	38.452	47.072	49.974
Veredlung	21.737	54.707	50.260	42.612
Verbund	21.211	36.459	37.949	36.773
Betriebe insgesamt	29.984	40.290	42.570	47.798

Tabelle 2: Entwicklung der **Direktzahlungen und Zuschüsse** nach Ausrichtung der Betriebe

Betriebswirtschaftliche Ausrichtung (BWA)	Wirtschaftsjahr				Anteil Direktzahlungen und Zuschüsse am Gewinn 2006/07 in %
	2003/04	2004/05	2005/06	2006/07	
	Direktzahlungen und Zuschüsse EUR / ha LF				
Ackerbau	281	287	301	335	56
Milch	229	314	379	445	65
Veredlung	315	326	306	308	36
Verbund	329	362	348	370	68
Betriebe insgesamt	291	331	348	386	58

Tabelle 3: Entwicklung der **Nettoinvestitionen** nach Ausrichtung der Betriebe

Betriebswirtschaftliche Ausrichtung (BWA)	Wirtschaftsjahr			
	2003/04	2004/05	2005/06	2006/07
	Nettoinvestitionen EUR / ha LF			
Ackerbau	33	59	62	374
Milch	-56	-7	114	248
Veredlung	608	-37	145	395
Verbund	6	82	36	104
Betriebe insgesamt	32	41	71	239

Quelle: Agrarpolitischer Bericht der Bundesregierung

Für das Antragsjahr 2006 an Landwirte gezahlte Prämien ¹⁾

Bewilligungsstelle	Einheitliche Betriebsprämie		Energiepflanzenbeihilfe		Eiweißpflanzenprämie		Kartoffelstärkebeihilfe		Zusätzlicher Beihilfebetrags	
	Anzahl Anträge	Ausgezahlter Betrag in €	Anzahl Anträge	Ausgezahlter Betrag in €	Anzahl Anträge	Ausgezahlter Betrag in €	Anzahl Anträge	Ausgezahlter Betrag in €	Anzahl Anträge	Ausgezahlter Betrag in €
Aurich	4.829	65.083.593,70	174	124.996,49	19	8.985,68	3	9.428,87	4.910	676.279,11
Braunschweig	3.388	79.948.334,09	333	280.064,20	168	56.491,86	191	877.888,42	3.435	540.130,06
Bremervörde	7.132	130.327.817,24	407	331.533,84	20	9.515,47	163	650.030,33	7.189	1.084.361,73
Göttingen	3.781	59.225.266,71	205	132.701,67	103	28.773,05	2	12.004,48	3.820	533.493,21
Hannover	3.664	61.802.255,04	248	191.879,72	149	49.827,20	56	315.268,67	3.687	546.306,36
Lüneburg/ Uelzen	3.595	71.418.656,61	338	335.264,79	127	49.201,55	818	5.436.500,94	3.619	527.131,43
Meppen	6.583	89.446.208,80	267	156.314,14	9	1.513,97	1.222	10.106.416,36	6.622	1.018.141,74
Oldenburg	9.453	137.943.665,62	311	303.908,17	15	7.679,25	69	271.526,97	9.542	1.478.152,43
Osnabrück	3.998	42.798.263,81	109	58.680,35	51	12.730,95	42	210.724,44	4.023	552.184,01
Nienburg	7.464	112.099.341,91	630	548.441,89	139	48.542,93	470	2.333.147,38	7.507	1.086.141,53
Summe	53.887	850.093.403,53	3.022	2.463.785,26	800	273.261,91	3.036	20.222.936,86	54.354	8.042.321,61

¹⁾ EU-Mittel aus dem Europäischen Garantiefonds für die Landwirtschaft (EGFL); Auszahlungen bis zum 31.12.2007

Quelle: ML, EU Zahlstelle

Entwicklung der Kaufwerte für landwirtschaftliche Grundstücke in Niedersachsen¹⁾

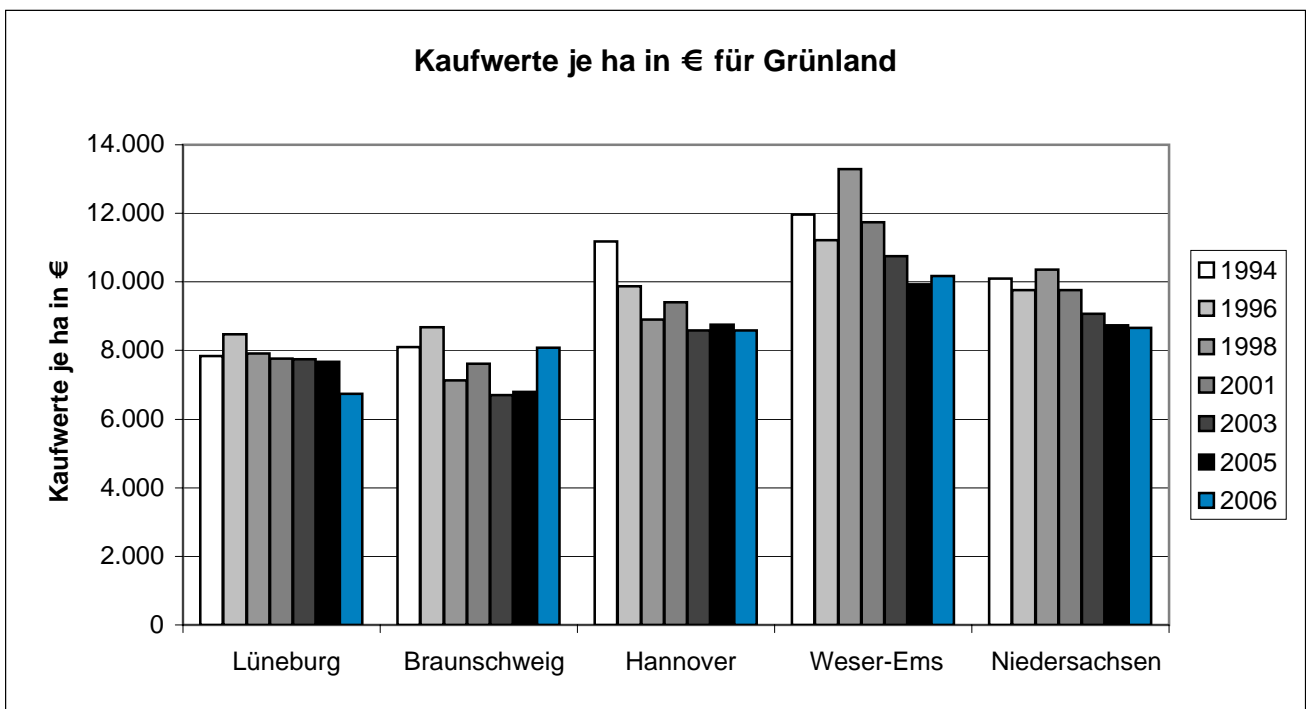
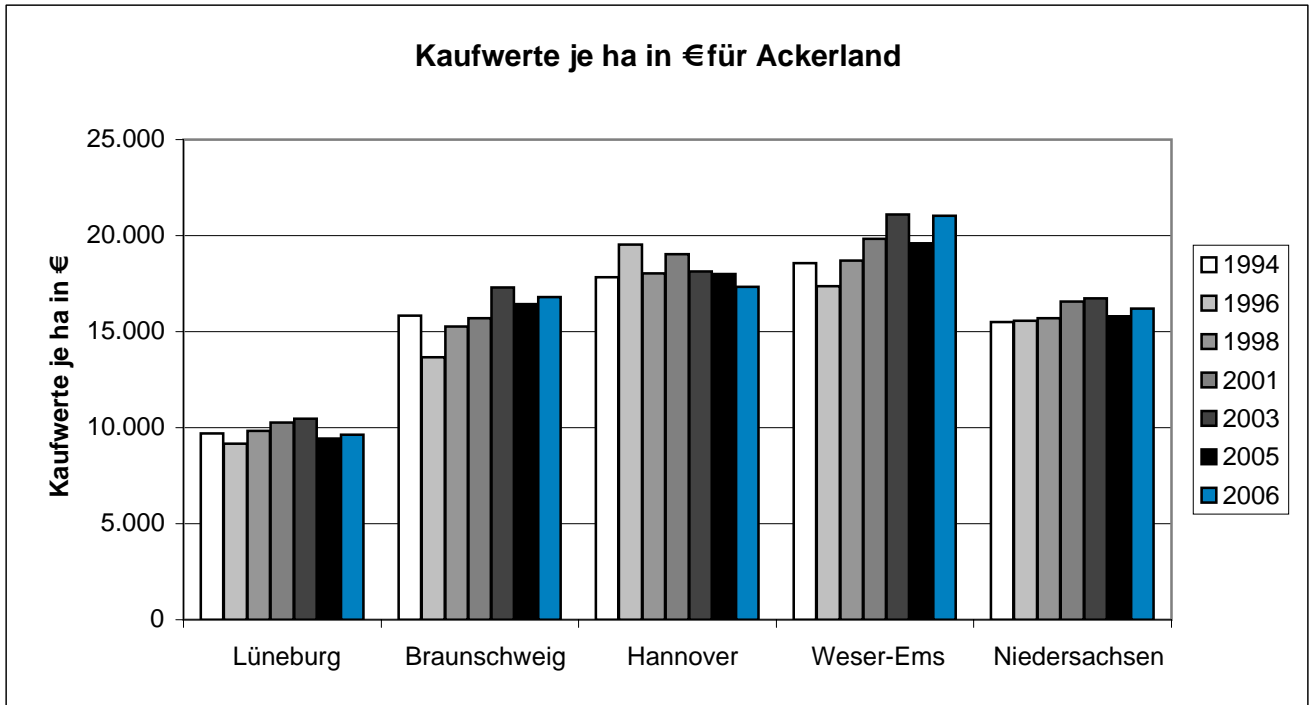
	1994	1996	1998	2001	2003	2005	2006
	Veräußerungsfälle Anzahl						
Ackerland	2.185	2.350	3.331	3.347	3.230	3.085	3.247
Grünland	1.922	1.758	2.257	2.276	2.211	2.021	2.126
Gesamtfläche	5.044	5.041	6.039	5.920	5.737	5.423	5.673
	Verkaufte Fläche in ha						
Ackerland	5.383,45	5.381,20	7.733,00	8.153,81	7.629,96	8.298,40	8.261,93
Grünland	4.569,33	3.974,51	5.278,33	4.888,66	4.708,17	4.689,41	5.032,40
Gesamtfläche	15.295,91	13.978,89	15.506,59	14.703,18	13.990,18	14.923,37	14.894,52
	Kaufwerte je ha in Euro						
Ackerland	15.498	15.572	15.695	16.577	16.733	15.805	16.185
Grünland	10.106	9.762	10.359	9.759	9.071	8.730	8.653
Gesamtfläche	12.431	12.592	13.524	14.021	13.723	13.059	13.071

	1994 zu 1992	1996 zu 1994	1998 zu 1996	2001 zu 1998	2003 zu 2001	2005 zu 2003	2006 zu 2005
	Veränderungen der Kaufwerte in v. H.						
Ackerland	-0,2	0,5	0,8	5,6	0,9	-5,5	2,4
Grünland	2,0	-3,4	6,1	-5,8	-7,0	-3,8	-0,9
Gesamtfläche	-2,4	1,3	7,4	3,7	-2,1	-4,8	0,1

1) Nur Veräußerungsfälle ohne Gebäude und Inventar

Quelle: Kaufwerte landwirtschaftlicher Grundstücke, NLS

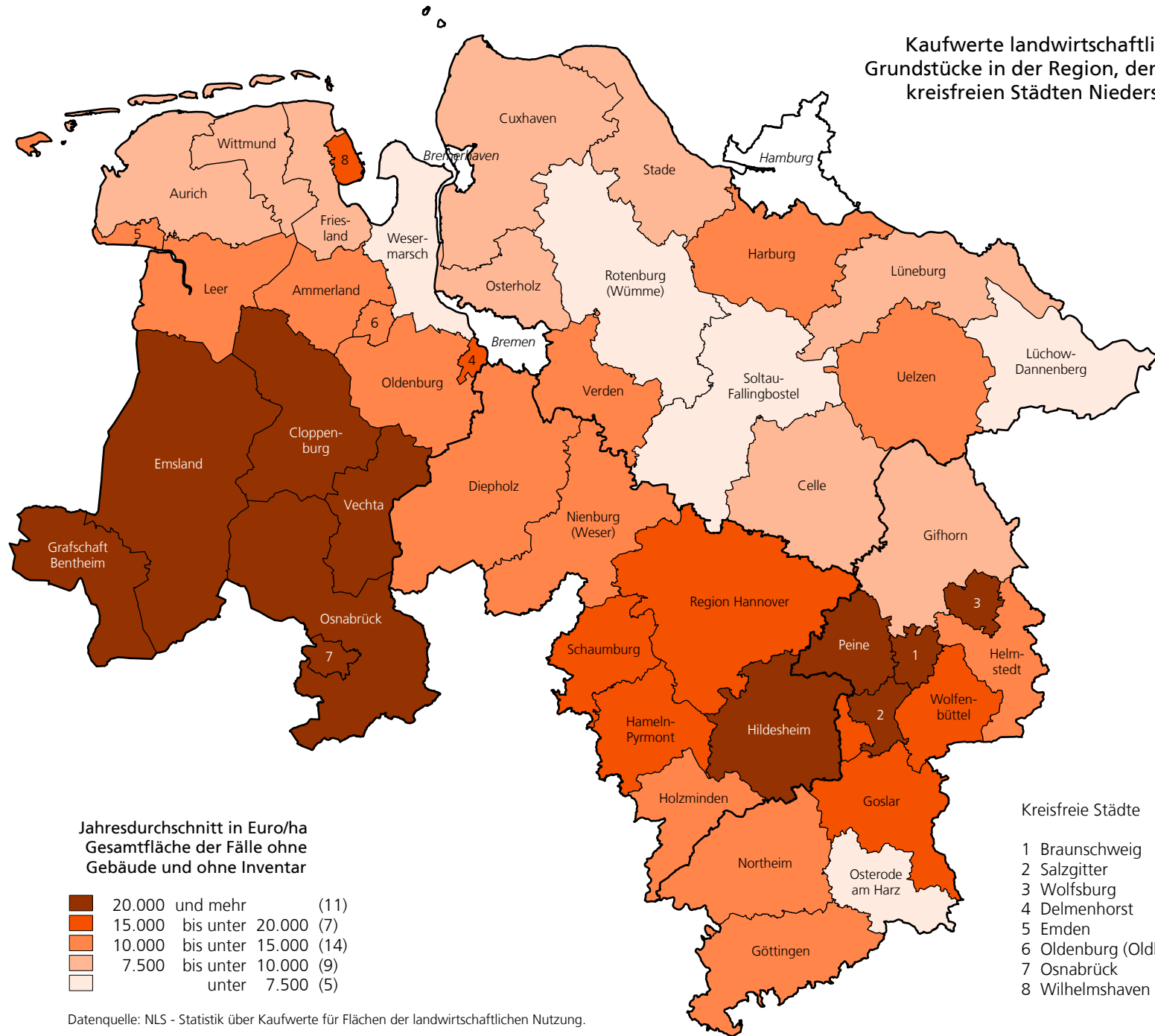
Entwicklung der Kaufwerte für landwirtschaftliche Grundstücke Niedersachsen und Bezirke von 1994 bis 2006¹⁾



¹⁾ Nur Veräußerungsfälle ohne Gebäude und Inventar

Quelle: Kaufwerte landwirtschaftlicher Grundstücke, NLS

Kaufwerte landwirtschaftlich genutzter
Grundstücke in der Region, den Landkreisen und
kreisfreien Städten Niedersachsens 2006



Bodennutzung der Betriebe in Niedersachsen

A. Kulturarten und sonstige Nutzungsformen	2007	2006	2005	2004	Veränderung 2007 zu 2006
	ha	ha	ha	ha	v.H.
1. Ackerland	1.864.964	1.850.429	1.851.402	1.845.467	0,8
2. Nutz - und Hausgärten	773	813	918	1.246	-4,9
3. Obstanlagen	10.891	11.293	11.214	10.946	-3,6
4. Baumschulen	4.603	4.569	4.737	4.820	0,8
5. Dauergrünland zusammen	734.634	747.846	755.593	760.903	-1,8
davon: Dauerwiesen	80.316	92.142	95.591	98.605	-12,8
Mähweiden	536.665	538.702	538.345	519.778	-0,4
Dauerweiden	99.944	105.268	109.897	132.889	-5,1
Streuwiesen, Hutungen	15.749	9.866	11.761	9.631	59,6
aus der landw. Erzeugung genommenes Dauergrünl.	1.960	1.868			4,9
6. Korbweiden, Pappelanlagen, Weihnachtsbaumkulturen	2.600	2.731	2.602	2.523	-4,8
7. Landwirtschaftlich genutzte Flächen (1-6)	2.618.465	2.617.681	2.626.465	2.625.905	0,0
8. Nicht mehr landwirtschaftlich genutzte Fläche	8.298	8.937			-7,1
9. Waldflächen ¹⁾	214.947	195.511	189.141	206.664	9,9
10. Sonstige Flächen	59.640	64.998	79.570	95.470	-8,2
11. Betriebsfläche (7-10)	2.901.350	2.887.127	2.895.176	2.928.039	0,5

1) Nur die Waldflächen der **landwirtschaftlichen Betriebe**.

Fortsetzung nächste Seite

noch: **Bodennutzung der Betriebe in Niedersachsen**

B. Anbau auf dem Ackerland	2007	2006	2005	2004	Veränderung 2007 zu 2006
	ha	ha	ha	ha	v.H.
Getreide					
Weizen zusammen	399.995	427.109	432.270	423.053	-6,3
Winterweizen	396.888	420.523	426.015	415.807	-5,6
Sommerweizen	3.107	6.587	6.255	7.245	-52,8
Roggen	141.784	119.684	112.340	120.274	18,5
Wintermenggetreide	874	573	981	685	52,6
Gerste zusammen	243.025	272.015	253.300	277.909	-10,7
Wintergerste	194.594	212.739	181.837	192.590	-8,5
Sommergerste	48.431	59.276	71.463	85.319	-18,3
Triticale	74.117	79.677	95.832	103.147	-7,0
Hafer	16.831	16.091	19.819	24.200	4,6
Sommermenggetreide	2.465	2.861	3.742	2.114	-13,8
Körnermais (einschließlich Corn-Cob-Mix)	81.632	81.670	87.345	86.362	0,0
Getreide insgesamt (mit Körnermais und CCM)	960.723	999.681	1.005.630	1.037.745	-3,9
Hackfrüchte					
Frühkartoffeln	3.731	3.811	4.027	4.205	-2,1
Speise- und Industriekartoffeln	116.501	115.039	119.975	122.968	1,3
Speisekartoffeln	30.687	28.895	30.078	34.014	6,2
Industriekartoffeln	85.814	86.144	89.897	88.954	-0,4
Kartoffeln insgesamt	120.231	118.850	124.002	127.173	1,2
Zuckerrüben	100.667	86.505	105.352	107.849	16,4
Runkelrüben	675	849	671	837	-20,4
Alle anderen Hackfrüchte (z.B. Futtermöhren, Futterkohl)	899	641	1.157	264	40,1
Hackfrüchte insgesamt	222.473	206.845	231.182	236.123	7,6

Fortsetzung nächste Seite

noch: **Bodennutzung der Betriebe in Niedersachsen**

B. Anbau auf dem Ackerland	2007	2006	2005	2004	Veränderung 2007 zu 2006
	ha	ha	ha	ha	v.H.
Handelsgewächse insgesamt	156.789	140.742	129.186	111.680	11,4
Winterraps, Sommerraps u. Rübsen	150.764	132.263	119.643	103.435	14,0
Flachs (Lein)	101	368	262	291	-72,6
Andere Ölfrüchte (z.B. Körnersenf, Ölettich)	751	1.742	1.030	657	-56,9
Körner Sonnenblumen	294	99	93	41	196,5
Rüben und Gräser zur Samengewinnung	3.425	4.152	6.122	5.724	-17,5
Alle anderen Handelsgewächse	1.454	2.118	2.037	1.532	-31,3
Hülsenfrüchte (zum Ausreifen) insgesamt	4.083	5.413	6.474	8.193	-24,6
Futtererbsen	1.926	2.763	3.443	5.304	-30,3
Ackerbohnen	1.169	1.490	1.505	1.371	-21,6
Alle anderen Hülsenfrüchte	988	1.160	1.526	1.517	-14,8
Gemüse, Erdbeeren u. andere Gartengewächse	20.877	20.923	20.269	19.878	-0,2
Gemüse, Spargel und Erdbeeren	19.417	19.652	19.092	18.809	-1,2
Blumen, Zierpflanzen, Sämereien	1.367	1.272	1.178	1.069	7,5
Ackerfutterbau	407.707	367.122	333.765	318.452	11,1
Klee, Klee gras und Klee-Luzerne-Gemisch	4.281	4.228	3.649	1.364	1,2
Luzerne	588	435	444	352	35,2
Grasanbau auf dem Ackerland	62.240	59.665	57.213	47.431	4,3
Silomais	338.093	300.384	270.239	249.799	12,6
Alle anderen Futterpflanzen (z.B. Wicken, Esparsette)	2.506	2.410	2.220	19.507	4,0
Stilllegungsflächen (ohne nachw. Rohst.), Brache	92.312	109.703	124.896	113.397	-15,9
Ackerland insgesamt	1.864.964	1.850.429	1.851.402	1.845.467	0,8

Quelle: Landesbetrieb für Statistik und Kommunikationstechnologie Niedersachsen (vorher: NLS)

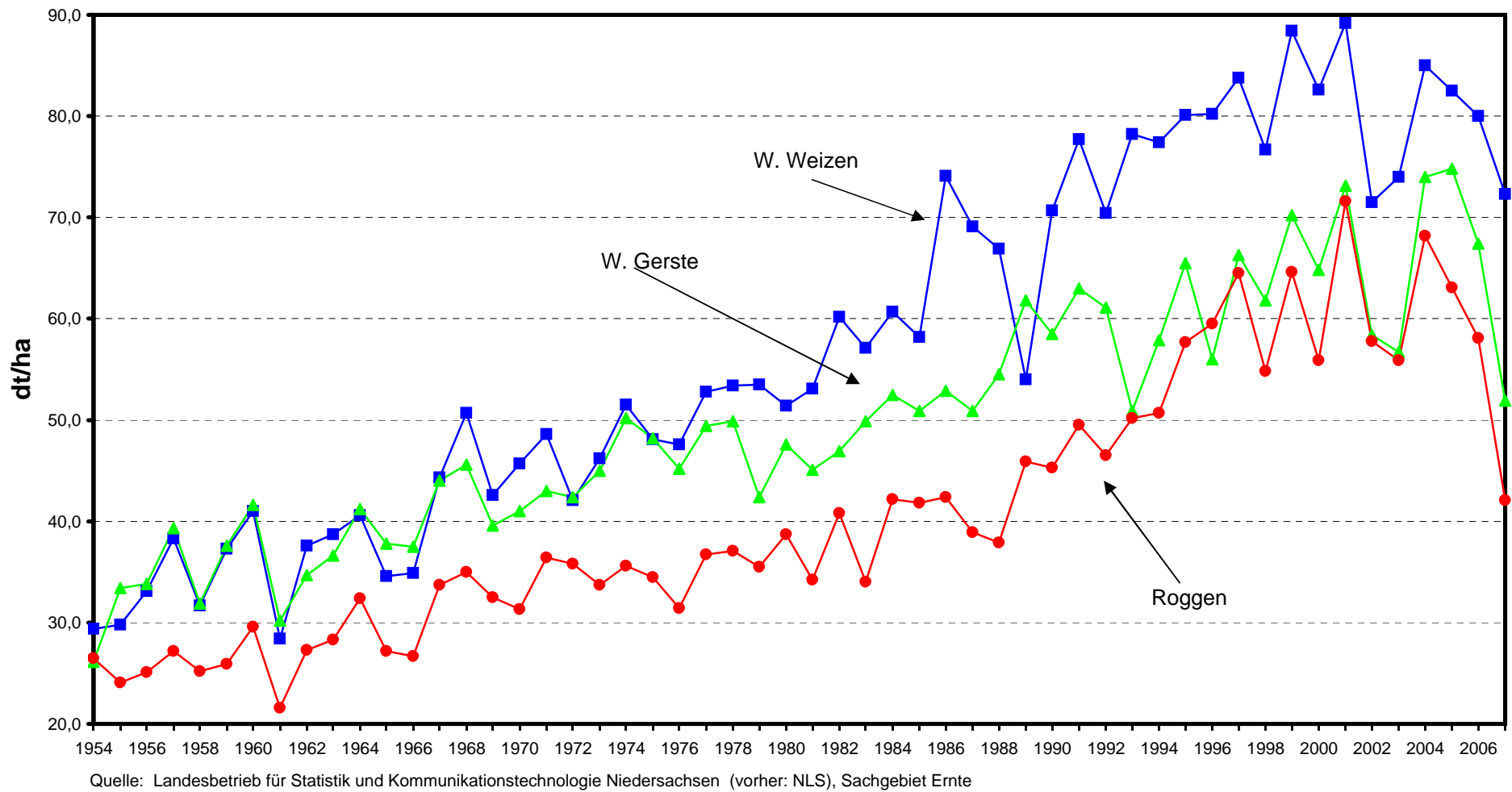
Anbau und Ernte in Niedersachsen 2007

Fruchtart	Anbaufläche			Hektarertrag					Erntemenge		
	2007	2006	Veränd. 07/06	2007	2006	D. 01-06	Veränderung zu		2007	2006	Veränd. 07/06
							2006	D 01-06			
	ha		%	dt/ha		%		Tonnen		%	
Winterweizen	396 888	420 523	-5,6%	72,3	80,0	80,4	-9,7%	-10,1%	2 867 517	3 362 918	-14,7%
Sommerweizen	3 107	6 587	-52,8%	48,9	57,8	57,6	-15,5%	-15,2%	15 191	38 091	-60,1%
Weizen zusammen	399 995	427 109	-6,3%	72,1	79,6	79,9	-9,5%	-9,8%	2 882 708	3 401 009	-15,2%
Roggen	141 784	119 684	+18,5%	42,1	58,1	62,9	-27,6%	-33,1%	596 767	695 486	-14,2%
Wintermenggetreide	874	573	+52,6%	48,1	56,6	56,9	-15,1%	-15,5%	4 201	3 240	+29,7%
Brotgetreidearten	542 653	547 366	-0,9%	64,2	74,9	76,0	-14,3%	-15,5%	3 483 676	4 099 735	-15,0%
Wintergerste	194 594	212 739	-8,5%	51,9	67,4	67,4	-23,0%	-23,0%	1 010 330	1 433 862	-29,5%
Sommergerste	48 431	59 276	-18,3%	41,2	45,6	47,6	-9,6%	-13,4%	199 585	270 180	-26,1%
Gerste zusammen	243 025	272 015	-10,7%	49,8	62,6	61,3	-20,5%	-18,8%	1 209 915	1 704 042	-29,0%
Triticale	74 117	79 677	-7,0%	56,0	61,3	62,7	-8,6%	-10,7%	415 055	488 099	-15,0%
Hafer	16 831	16 091	+4,6%	39,3	45,0	46,5	-12,7%	-15,6%	66 129	72 411	-8,7%
Sommermenggetreide	2 465	2 861	-13,8%	38,1	41,4	43,7	-8,0%	-13,0%	9 386	11 846	-20,8%
Futter - u. Industriegetreide	336 438	370 644	-9,2%	50,5	61,4	60,7	-17,7%	-16,8%	1 700 485	2 276 398	-25,3%
Getreide zus. (ohne K.Mais)	879 091	918 011	-4,2%	59,0	69,5	69,4	-15,1%	-15,0%	5 184 161	6 376 134	-18,7%
Körnermais (einschl. CCM)	81 632	81 670	-0,0%	91,4	73,7	82,6	+24,1%	+10,7%	746 433	601 562	+24,1%
Getreide insg. (mit K.Mais)	960 723	999 681	-3,9%	61,7	69,8	70,5	-11,6%	-12,4%	5 930 593	6 977 696	-15,0%
Frühkartoffeln	3 731	3 811	-2,1%	314,5	297,4	308,3	+5,8%	+2,0%	117 336	113 322	+3,5%
Mittelfr. bis späte Kartoffeln	116 501	115 039	+1,3%	438,4	374,1	423,3	+17,2%	+3,6%	5 107 236	4 304 092	+18,7%
davon: Industriekartoffeln	85 814	86 144	-0,4%	455,8	377,6	424,9	+20,7%	+7,3%	3 911 070	3 252 720	+20,2%
Speisekartoffeln	30 687	28 895	+6,2%	389,8	363,9	418,8	+7,1%	-6,9%	1 196 166	1 051 372	+13,8%
Kartoffeln zusammen	120 231	118 850	+1,2%	434,5	371,7	419,3	+16,9%	+3,6%	5 224 573	4 417 414	+18,3%
Zuckerrüben	100 667	86 505	+16,4%	633,9	552,5	570,2	+14,7%	+11,2%	6 381 237	4 779 597	+33,5%
Futtererbsen	1 926	2 763	-30,3%	31,9	35,3	37,1	-9,6%	-14,2%	6 138	9 742	-37,0%
Ackerbohnen	1 169	1 490	-21,6%	39,6	39,9	42,0	-0,8%	-5,7%	4 627	5 948	-22,2%
Winterraps	149 663	128 829	+16,2%	31,4	38,1	35,6	-17,6%	-11,8%	469 943	490 708	-4,2%
Sommerraps u. Rübsen	1 101	3 435	-68,0%	23,4	23,1	22,7	+1,4%	+3,2%	2 580	7 941	-67,5%
Raps u. Rübsen zus.	150 764	132 263	+14,0%	31,3	37,7	35,1	-16,9%	-10,7%	472 522	498 649	-5,2%
Silomais	338 093	300 384	+12,6%	487,4	400,1	435,7	+21,8%	+11,9%	16 477 296	12 018 732	+37,1%
Klee , Klee gras	4 281	4 228	+1,2%	106,8	90,8	97,5	+17,6%	+9,5%	45 699	38 374	+19,1%
Luzerne	588	435	+35,2%	81,6	84,9	83,6	-3,9%	-2,4%	4 795	3 690	+29,9%
Grasanbau auf Ackerland	62 240	59 665	+4,3%	118,1	94,3	108,4	+25,2%	+8,9%	734 813	562 426	+30,7%
Wiesen	80 316	92 142	-12,8%	106,0	94,3	99,7	+12,4%	+6,3%	851 057	868 487	-2,0%
Mähweiden	536 665	538 702	-0,4%	109,3	97,7	105,3	+11,9%	+3,8%	5 866 710	5 262 829	+11,5%

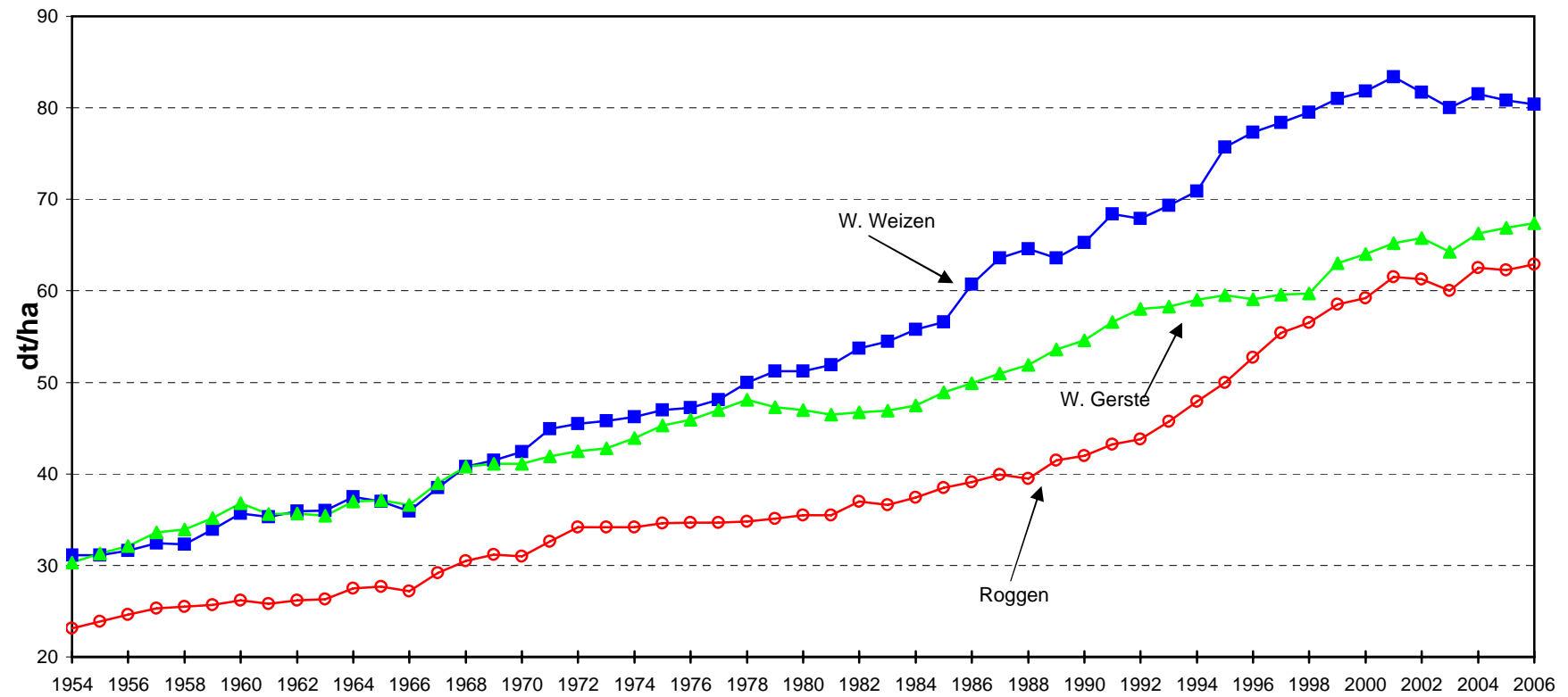
Differenzen in den Summen und Prozentwerten durch Berechnung mit höherer Genauigkeit als angegeben möglich

Quelle: Landesbetrieb für Statistik und Kommunikationstechnologie Niedersachsen (LSKN)

Entwicklung der Getreideerträge in Niedersachsen 1954 bis 2007 (jeweils jährliche Durchschnittserträge)

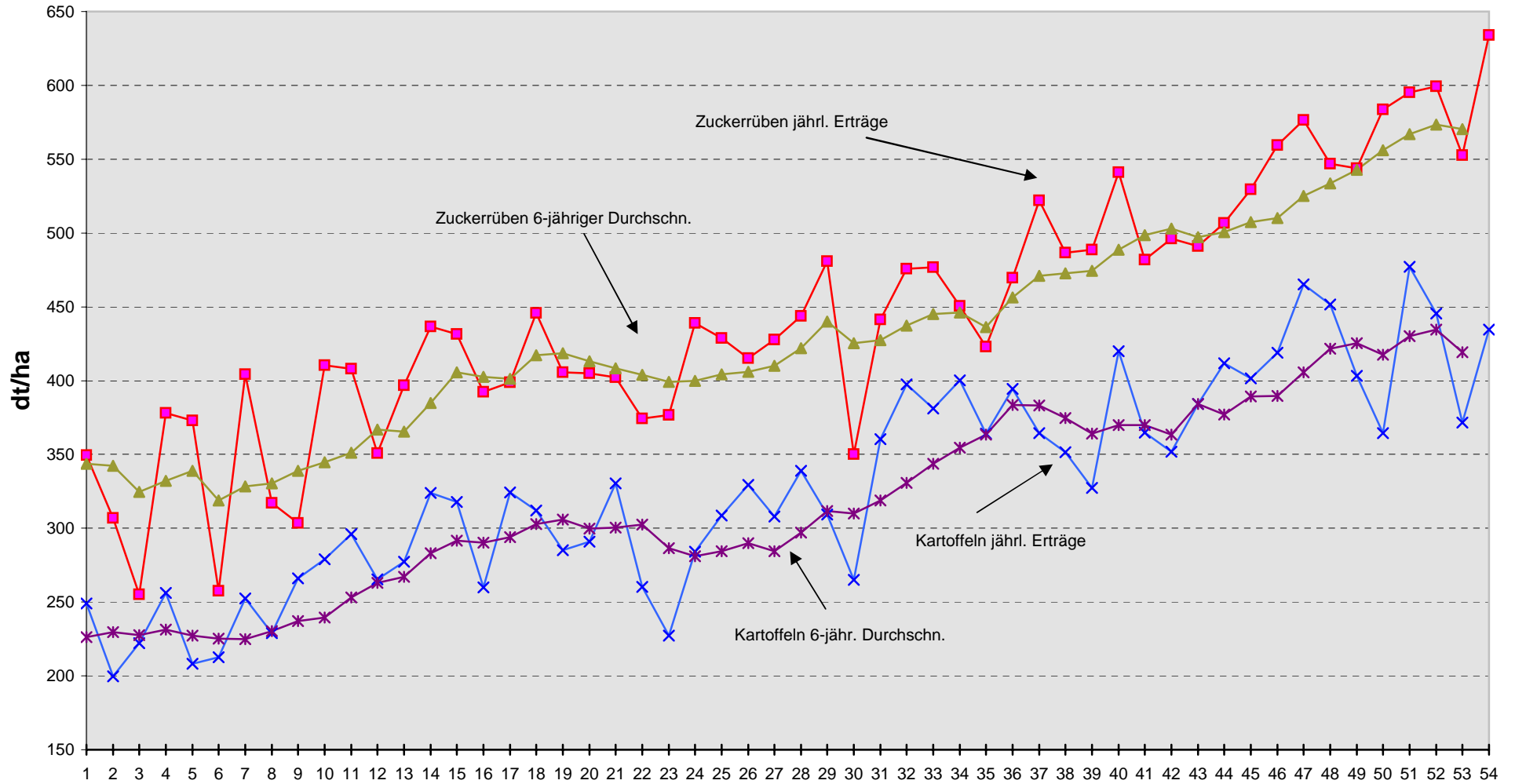


Entwicklung der Getreideerträge in Niedersachsen 1954 bis 2006 (jeweils 6-jährige Durchschnittserträge)



Quelle: Landesbetrieb für Statistik und Kommunikationstechnologie Niedersachsen (vorher: NLS), Sachgebiet Ernte

Entwicklung der Erträge von Zuckerrüben und Kartoffeln in Niedersachsen 1954 bis 2007



Saatgutvermehrungsflächen 2007
mit Erfolg feldbesichtigt
ha

Pflanzenart	BW	BY	BB	HE	MV	NI	NW	RP	SL	SN	ST	SH	TH	Deutschland 2006	Deutschland 2007	Veränderung % 2007 zu 2006
Getreide	11.303	14.991	7.718	3.622	17.607	16.711	10.720	2.731	11	9.653	13.992	9.919	8.656	133.559	127.634	-4,4
Gräser	625	1.502	3.669	335	4.474	4.437	2.325	1.678	25	8.704	2.039	717	1.677	33.807	32.207	-4,7
Kleinkörnige Leguminosen	245	747	152	64	284	39	58	86	74	341	118	20	238	2.214	2.466	11,4
Mittel/großkörnige Leguminosen	266	501	507	90	1.298	463	188	77	299	373	894	237	486	7.544	5.400	-28,4
Sonstige Futterpflanzen	7	1	41	-	76	28	6	28	5	22	7	3	-	212	223	4,8
Öl- u. Faserpflanzen	465	210	397	42	375	1.621	1.484	131	12	191	1.036	1.213	140	7.533	7.315	-2,9
Rüben	-	-	-	-	-	6	0	-	-	-	1	-	-	10	7	-29,1
Kartoffeln	424	2.513	637	198	3.511	5.395	49	-	-	746	585	1.791	453	16.005	16.302	1,9
Saatgutvermehrungsflächen zus.	13.334	20.465	13.121	4.349	27.625	28.700	14.829	4.731	427	20.031	18.671	13.900	11.650	200.885	191.555	-4,6

Quelle: Tabelle 1685.1 (Stand 14.11.2007) des Statistischen Monatsberichts des BMELV (www.bmelv-statistik.de)

Viehbestand in Niedersachsen

Tierart	2007	2006	2005	2004	Veränderung 2007 zu		
	Anzahl	Anzahl	Anzahl	Anzahl	2006 v.H.	2005 v. H.	2004 v. H.
Rindvieh							
Kälber unter 1/2 Jahr alt	454.366	455.036	483.884	437.408	-0,1	-6,1	3,9
Jungrinder 1/2 bis unter 1 Jahr alt	423.135	424.059	433.611	451.005	-0,2	-2,4	-6,2
männlich	229.291	225.234	230.960	245.055	1,8	-0,7	-6,4
weiblich	193.844	198.825	202.651	205.950	-2,5	-4,3	-5,9
Rinder 1 bis unter 2 Jahre	651.449	659.426	635.214	667.580	-1,2	2,6	-2,4
männlich	303.875	313.496	291.459	311.719	-3,1	4,3	-2,5
weiblich, zum Schlachten	35.552	24.922	28.260	28.840	42,7	25,8	23,3
zur Zucht	312.022	321.008	315.495	327.021	-2,8	-1,1	-4,6
2 Jahre alt und älter	988.820	981.513	1.008.876	1.030.894	0,7	-2,0	-4,1
männlich	31.965	30.893	25.512	30.782	3,5	25,3	3,8
weiblich, Färsen zum Schlachten	8.713	9.641	9.242	10.500	-9,6	-5,7	-17,0
Färsen zur Zucht	144.931	142.633	143.431	149.963	1,6	1,0	-3,4
Milchkühe	709.417	707.858	733.039	743.680	0,2	-3,2	-4,6
Ammen- und Mutterkühe	73.032	71.231	76.164	72.402	2,5	-4,1	0,9
Schlacht- und Mastkühe	20.762	19.257	21.488	23.567	7,8	-3,4	-11,9
Rindvieh insgesamt	2.517.770	2.520.034	2.561.585	2.586.887	-0,1	-1,7	-2,7
Zahl der Rindviehhalter	24.305	25.085	26.711	27.801	-3,1	-9,0	-12,6
darunter mit Milchkühen	14.219	14.972	15.788	16.343	-5,0	-9,9	-13,0
Schweine							
Ferkel unter 20 kg Lebendgewicht	1.844.054	1.814.384	1.742.778	1.508.327	1,6	5,8	22,3
Schweine 20 bis unter 50 kg Lebendgewicht	1.924.115	1.914.681	1.911.607	2.116.352	0,5	0,7	-9,1
Mastschweine, einschl. ausgem. Zuchttiere	3.796.261	3.656.487	3.605.335	3.318.147	3,8	5,3	14,4
50 bis unter 80 kg Lebendgewicht	1.893.031	1.917.940	1.935.992	1.685.312	-1,3	-2,2	12,3
80 bis unter 110 kg Lebendgewicht	1.705.718	1.552.870	1.506.818	1.464.511	9,8	13,2	16,5
110 kg Lebendgewicht und mehr	197.512	185.677	162.525	168.324	6,4	21,5	17,3
Zuchtschweine (50 kg Lebendgewicht u. mehr)	637.276	638.205	649.405	658.176	-0,1	-1,9	-3,2
Eber	10.074	13.419	13.281	14.858	-24,9	-24,1	-32,2
Jungsauen, zum 1. Mal trächtig	77.209	83.634	84.601	76.592	-7,7	-8,7	0,8
andere trächtige Sauen	385.297	373.321	378.594	378.894	3,2	1,8	1,7
Jungsauen, nicht trächtig	53.758	54.872	51.778	56.837	-2,0	3,8	-5,4
andere nicht trächtige Sauen	110.938	112.959	121.151	130.995	-1,8	-8,4	-15,3
Schweine insgesamt	8.201.706	8.023.757	7.909.125	7.601.002	2,2	3,7	7,9
Zahl der Schweinehalter	14.324	15.207	15.960	16.999	-5,8	-10,3	-15,7
dar. Zahl der Zuchtschweinehalter	5.927	6.387	7.189	7.839	-7,2	-17,6	-24,4

Fortsetzung nächste Seite

noch:

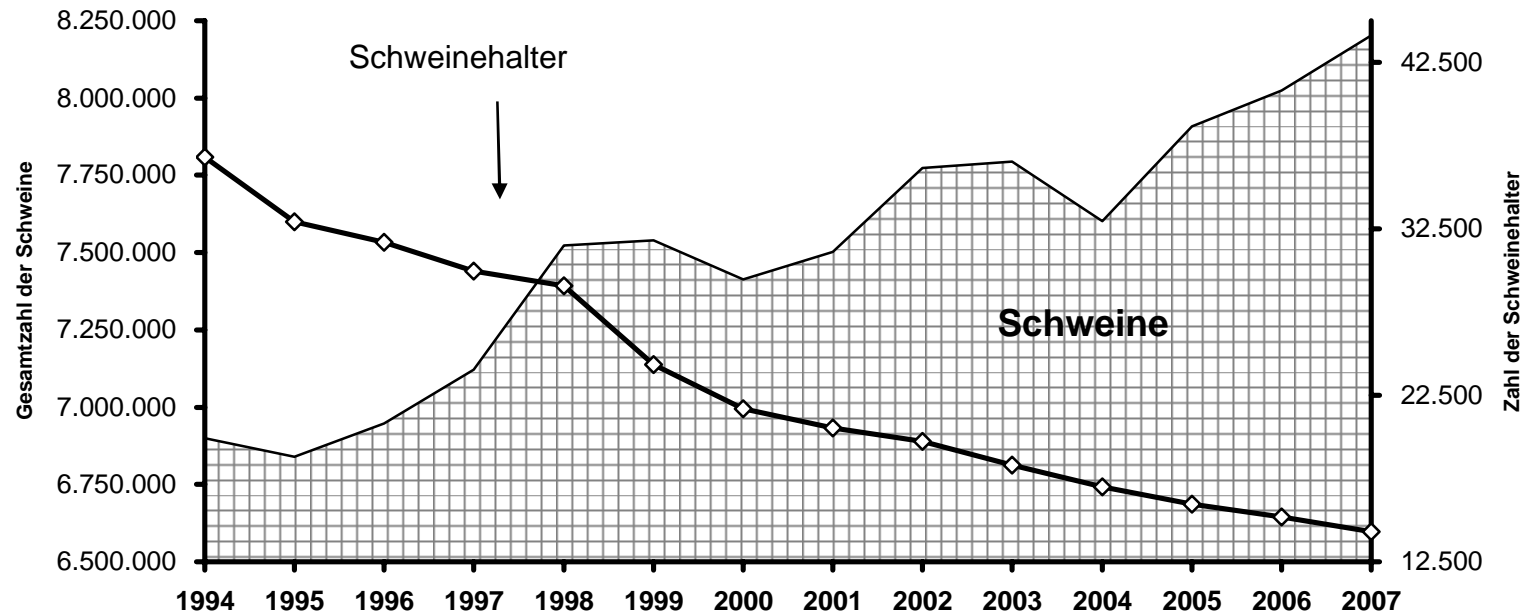
Viehbestand in Niedersachsen

Tierart	2007	2006	2005	2004	Veränderung 2007 zu		
					2006	2005	2004
	Anzahl	Anzahl	Anzahl	Anzahl	v.H.	v.H.	v.H.
Schafe							
unter 1 Jahr alt einschl. Lämmer	107.995	103.636	101.636	110.778	4,2	6,3	-2,5
1 Jahr alte und ältere Schafe	157.451	151.958	164.725	167.032	3,6	-4,4	-5,7
weibliche Schafe	143.442	139.965	150.050	158.374	2,5	-4,4	-9,4
Schafböcke zur Zucht	4.707	4.146	3.970	4.049	13,5	18,6	16,3
Hammel und übrige Schafe	9.302	7.847	10.705	4.609	18,5	-13,1	101,8
Schafe insgesamt	265.446	255.594	266.361	277.810	3,9	-0,3	-4,5
Zahl der Schafhalter	3.174	3.615	3.273	3.398	-12,2	-3,0	-6,6

Tierart	2007	2005	2003	2001	Veränderung 2007 zu		
					2005	2003	2001
	Anzahl	Anzahl	Anzahl	Anzahl	v.H.	v.H.	v.H.
Pferde							
Pferde insgesamt	87.305	83.760	95.149	98.636	4,2	-8,2	-11,5
Zahl d. Pferdehalter (einschl. Kleinpferdeh.)	11.464	10.785	13.264	14.482	6,3	-13,6	-20,8
Hühner (ohne Trut-, Perl- u. Zwerghühner)							
Legehennen 1/2 Jahr alt und älter	13.387.828	11.717.624	13.669.369	14.597.017	14,3	-2,1	-8,3
Zur Aufzucht als Legehennen bestimmte Küken und Jung- hennen unter 1/2 Jahr alt	5.927.955	5.081.006	5.567.009	5.912.208	16,7	6,5	0,3
Schlacht- u. Masthähne und -hühner einschl. der hierfür bestimmten Küken u. sonst. Hähne	31.586.145	30.414.006	28.628.227	28.200.051	3,9	10,3	12,0
Hühner insgesamt	50.901.928	47.212.636	47.864.605	48.709.276	7,8	6,3	4,5
Zahl der Hühnerhalter	7.769	8.423	10.025	12.254	-7,8	-22,5	-36,6
Zahl der Legehennenhalter	6.762	7.457	8.984	11.133	-9,3	-24,7	-39,3
Zahl der Masthühnerhalter	1.845	2.130	2.297	2.832	-13,4	-19,7	-34,9
Gänse insgesamt	89.255	90.557	101.698	114.815	-1,4	-12,2	-22,3
Zahl der Gänsehalter	846	1.184	1.167	1.339	-28,5	-27,5	-36,8
Enten insgesamt	919.088	839.125	966.045	842.824	9,5	-4,9	9,0
Zahl der Entenhalter	1.060	1.392	1.415	1.592	-23,9	-25,1	-33,4
Truthühner insgesamt	5.305.635	5.112.519	4.791.306	4.602.278	3,8	10,7	15,3
Zahl der Truthühnerhalter	483	571	566	579	-15,4	-14,7	-16,6

Quelle: LSKN, vorher NLS (Ergebnisse der Viehzählungen im Mai des jeweiligen Jahres)

Schweinehaltung in Niedersachsen 1994 - 2007



	1994	1995	1996	1997	1998	1999	2000	2001	2002	2003	2004	2005	2006	2007
Gesamtzahl der Schweine	6.900.588	6.838.891	6.946.350	7.120.457	7.523.850	7.540.165	7.412.645	7.501.953	7.774.302	7.795.272	7.601.002	7.909.125	8.023.757	8.201.706
<i>Verändg. zum Vorjahr in v.H.</i>	-4,4	-0,9	+1,6	+2,5	+5,7	+0,2	-1,7	+1,2	+3,6	+0,3	-2,5	+4,1	+1,4	+2,2
Zahl der Schweinehalter	36.820	32.938	31.677	29.965	29.089	24.361	21.683	20.537	19.721	18.323	16.999	15.960	15.207	14.324
<i>Verändg. zum Vorjahr in v.H.</i>	-10,9	-10,5	-3,8	-5,4	-2,9	-16,3	-11,0	-5,3	-4,0	-7,1	-7,2	-6,1	-4,7	-5,8

Ergebnisse ab 1999 mit Vorjahren wegen methodischer Änderungen nicht voll vergleichbar

Quelle: Ergebnisse der jeweiligen Viehzählung im Dezember, 1998 im November, ab 1999 im Mai (NLS, jetzt: LSKN)

Schlachtungen in Niedersachsen

Tierart	Art der Schlachtung ¹⁾	2005		2006		Veränderung 2006 zu 2005	
		Stück	Schlachtmenge ²⁾	Stück	Schlachtmenge ²⁾	Stück	Schlachtmenge
			t		t		v.H.
Rinder insgesamt (ohne Kälber)	G	436.235	143.957	446.370	147.151	2,3	2,2
	H	8.948	2.857	8.641	2.771	-3,4	-3,0
Ochsen	G	4.547	1.443	3.905	1.265	-14,1	-12,4
	H	185	59	141	46	-23,8	-20,7
Bullen	G	226.465	81.602	230.124	82.884	1,6	1,6
	H	3.761	1.354	3.769	1.357	0,2	0,2
Kühe	G	174.298	52.110	180.029	53.799	3,3	3,2
	H	1.377	412	1.173	352	-14,8	-14,7
weibl. Rinder ³⁾	G	30.925	8.802	32.312	9.204	4,5	4,6
	H	3.625	1.032	3.558	1.016	-1,8	-1,6
Kälber ⁴⁾	G	92.973	12.280	89.936	11.956	-3,3	-2,6
	H	211	28	161	21	-23,7	-23,0
Schweine	G	13.685.640	1.261.437	14.967.927	1.371.255	9,4	8,7
	H	45.503	4.198	41.682	3.837	-8,4	-8,6
Schafe	G	54.757	1.077	64.432	1.267	17,7	17,7
	H	11.861	233	11.590	228	-2,3	-2,3
Pferde	G+H	1.661	439	1.747	461	5,2	5,2
Geflügel	G	*	505.076	*	507.486	*	0,5

1) G = Gewerbliche Schlachtungen, H = Hausschlachtungen.

2) Gesamtmenge an Fleisch einschl. Abschnittsfette ohne Innereien.

3) Über 220 kg Lebendgewicht oder über 1/2 Jahr alt, noch nicht gekalbt.

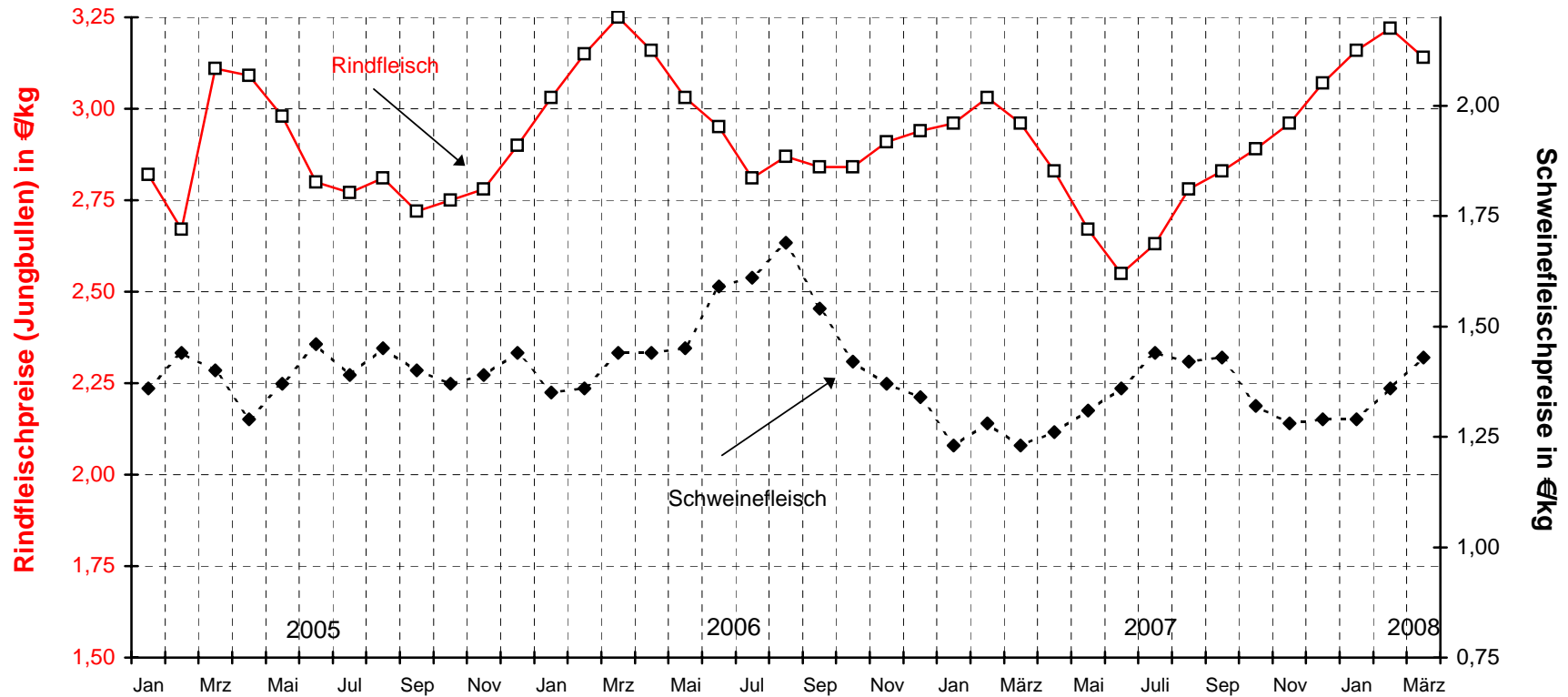
4) Bis zu 220 kg Lebendgewicht, noch keine zweiten Zähne oder unter 1/2 Jahr alt.

* = Zahlenwert unbekannt oder aus Geheimhaltungsgründen nicht veröffentlicht.

Quelle: Statistische Berichte Niedersachsen, Tierische Erzeugung 2006, NLS 2008.

Fleischerzeugerpreise in Niedersachsen

Gewogener Auszahlungspreis in €/kg frei Schlachtstätte ohne MwSt



		Jan	Feb	Mrz	Apr	Mai	Jun	Jul	Aug	Sep	Okt	Nov	Dez
Rinder	2005	2,82	2,67	3,11	3,09	2,98	2,8	2,77	2,81	2,72	2,75	2,78	2,9
	2006	3,03	3,15	3,25	3,16	3,03	2,95	2,81	2,87	2,84	2,84	2,91	2,94
	2007	2,96	3,03	2,96	2,83	2,67	2,55	2,63	2,78	2,83	2,89	2,96	3,07
	2008	3,16	3,22	3,14									
Schweine	2005	1,36	1,44	1,40	1,29	1,37	1,46	1,39	1,45	1,40	1,37	1,39	1,44
	2006	1,35	1,36	1,44	1,44	1,45	1,59	1,61	1,69	1,54	1,42	1,37	1,34
	2007	1,23	1,28	1,23	1,26	1,31	1,36	1,44	1,42	1,43	1,32	1,28	1,29
	2008	1,29	1,36	1,43									

Quelle: BMVEL, Wochenberichte nach 4. DVO zum Vieh- und Fleischgesetz

Milcherzeugung und -verwendung in Niedersachsen

Bezeichnung	Einheit	2005		2006		Veränderung 2006 zu 2005	
		absolut	Anteil v.H.	absolut	Anteil v.H.	absolut	v.H. ¹⁾
Bestand an Milchkühen	1000 Stück	714,9	x	710,7	x	-4,2	-0,6
Milchertrag	1000 t	5.165,4	100,0	5.075,5	100,0	-89,9	-1,7
Milchleistung je Kuh und Jahr	kg	7.224,9	x	7.141,6	x	-83,3	-1,2
Milchverwendung (Vollmilch)							
An Molkereien und Händler geliefert	1000 t	5.051,7	97,8	4.958,7	96,0	-93,0	-1,8
Verfüttert	1000 t	98,1	1,9	101,5	2,0	3,4	3,5
Im Haushalt d. Kuhhalters frisch verbraucht (Eigenverbrauch und Altenteil)	1000 t	10,3	0,2	10,2	0,2	-0,1	-1,0
Sonstige Verwendung (Deputate, Vorzugsmilchabsatz usw.)	1000 t	5,2	0,1	5,1	0,1	-0,1	-1,9

1) Den Zahlen liegen die nicht gerundeten Ergebnisse zugrunde

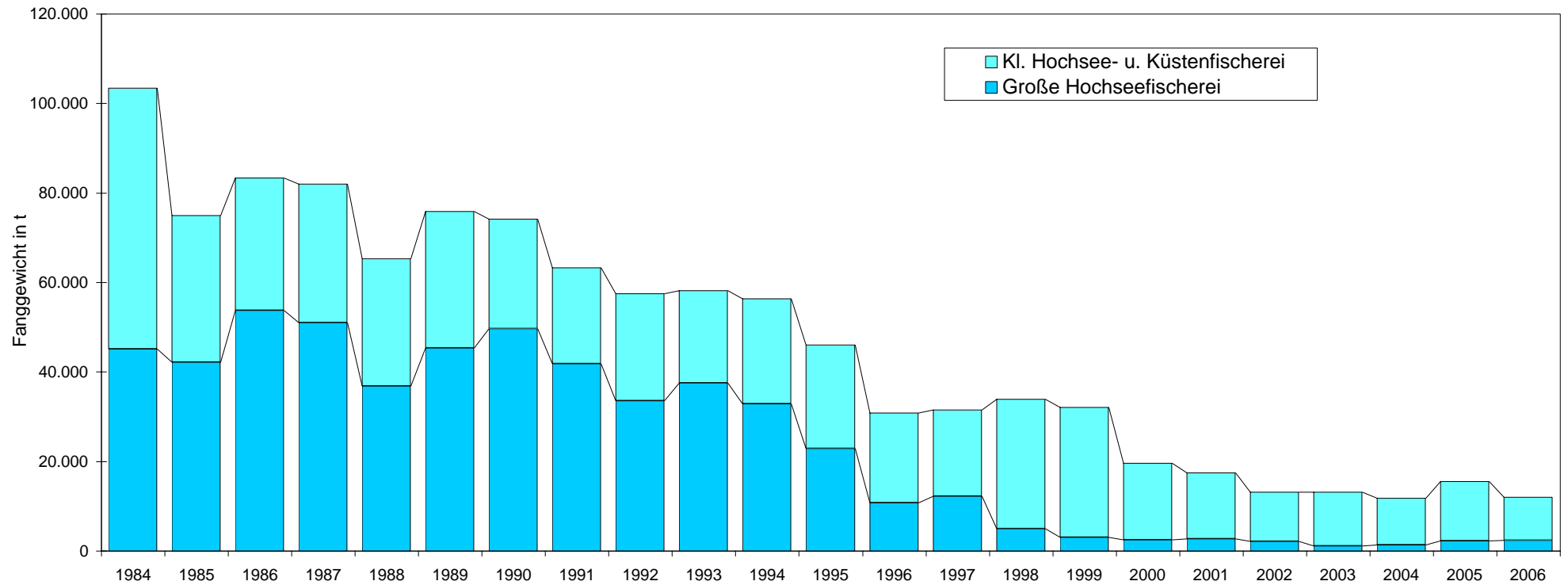
Quelle: Statistische Berichte Niedersachsen, Tierische Erzeugung 2006, NLS 2008

Anlandungen der Fischerei in niedersächsischen Häfen

Fanggewicht in t

Quelle: Jahresbericht des BMELV

	1984	1985	1986	1987	1988	1989	1990	1991	1992	1993	1994	1995	1996	1997	1998	1999	2000	2001	2002	2003	2004	2005	2006
Große Hochseefischerei	45.153	42.245	53.750	51.048	36.854	45.422	49.623	41.818	33.628	37.551	32.936	22.916	10.748	12.250	4.987	3.084	2.494	2.700	2.104	1.109	1.341	2.221	2.363
Kl. Hochsee- u. Küstenfischerei	58.243	32.754	29.564	30.979	28.478	30.474	24.550	21.511	23.847	20.610	23.463	23.145	20.106	19.279	28.956	29.033	17.153	14.728	11.068	12.095	10.492	13.290	9.688
GESAMT	103.396	74.999	83.314	82.027	65.332	75.896	74.173	63.329	57.475	58.161	56.399	46.061	30.854	31.529	33.943	32.117	19.647	17.428	13.172	13.204	11.833	15.511	12.051



Anlandungen der Betriebe der Kleinen Hochsee- und Küstenfischerei Niedersachsens

Gewicht in t

	1987	1988	1989	1990	1991	1992	1993	1994	1995	1996	1997	1998	1999	2000	2001	2002	2003	2004	2005	2006	2007
Kabeljau	2.536	2.132	3.954	2.787	1.731	2.276	1.563	1.152	2.582	2.336	1.772	2.711	1.346	834	814	846	1.024	1.139	1.560	1.639	1.115
Dorsch	2.501	2.041	1.755	696	678	120	88	467	1.503	2.336	947	397	422	224	326	506	384	804	663	893	890
Schellfisch	178	225	147	211	126	238	103	545	373	461	538	386	294	174	393	342	972	801	467	518	457
Wittling	89	194	236	198	271	217	187	82	55	67	34	68	111	204	186	110	137	164	105	250	91
Seelachs	4.305	4.712	3.810	3.738	4.979	3.792	4.085	3.564	3.636	3.343	3.564	3.094	5.862	6.590	6.630	7.996	5.244	5.406	7.152	7.454	7.288
Rotbarsch			43	3	12	92	26	192	30	96	7	46	131	166	382	18	414	401	2	3	
Hering							1.325														
Scholle	130	1.452	1.080	2.192	2.151	1.085	1.291	992	776	733	978	694	947	961	1.329	1.426	1.230	1.262	1.209	1.370	1.087
Seezunge	168	366	584	1.224	937	857	607	826	693	269	219	372	706	600	425	355	368	384	277	190	172
Sonstige Plattfische	120	151	205	379	590	272	397	2.110	1.173	418	490	496	458	491	538	458	470	619	692	840	537
Kaisergranat											16	15	25	17	29	28	15	7	19	153	277
Aal	69	49	31	37	25	26	35	67	43	24	30	14	20	16	21	35	30	32	22	19	
Sonst. Konsumfische	343	441	318	357	378	427	1.242	368	348	424	316	603	615	584	746	1.837	15.147	19.603	20.581	23.418	22.698
Speisekrabben	5.376	4.233	3.948	2.384	4.124	3.187	4.419	5.435	3.987	6.485	7.170	6.011	6.851	6.878	4.919	6.002	6.036	7.144	8.852	7.116	5.985
Herzmuschelfleisch	713	149	396	744	523	14							8								
Miesmuscheln	5.467	9.842	9.024	4.613	580	8.256	2.971	285	6.089	5.154	5.761	15.678	16.601	11.944	6.643	642	3.988	2.669	3.952	3.670	5.838
Trogmuscheln								562	312												
Futterkrabben	2.116	1.316	2.560	1.543	2.886	1.778	2.120	2.750	883	1.730	1.138	648	1.272	852	837	644	856	775	961	300	480
Futterfisch	109	46	35	48			11														
Andere Arten																					104
GESAMT	24.219	27.349	28.125	21.154	19.990	22.636	20.469	19.398	22.482	23.875	22.982	31.231	35.667	30.536	24.218	21.247	36.315	41.210	46.514	47.835	47.020

Quelle: Staatliches Fischereiamt Bremerhaven

Erlöse der Betriebe der Kleinen Hochsee- und Küstenfischerei Niedersachsens

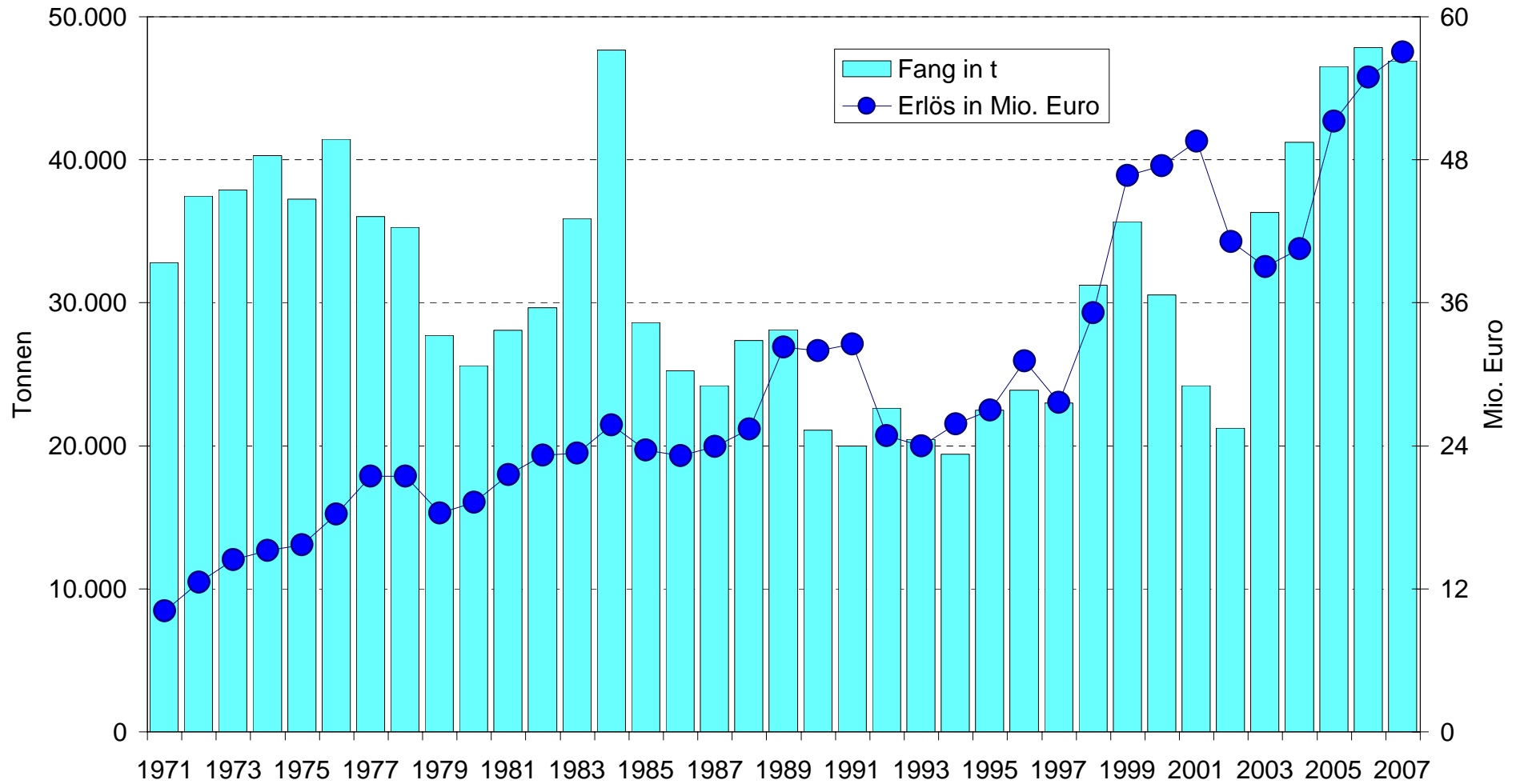
Erlös in Tsd. Euro

	1987	1988	1989	1990	1991	1992	1993	1994	1995	1996	1997	1998	1999	2000	2001	2002	2003	2004	2005	2006	2007
Kabeljau	3.077	3.044	6.252	5.192	3.554	3.545	2.249	1.333	2.782	2.679	2.418	4.865	3.099	2.295	2.163	2.729	3.328	3.631	4.933	5.951	4.449
Dorsch	2.652	1.807	1.588	1.030	1.086	181	109	488	1.275	1.958	1.038	584	669	407	618	885	533	1.088	1.134	1.524	1.495
Schellfisch	184	215	176	306	209	247	97	364	272	326	470	479	383	271	532	436	1.145	1.205	762	1.034	855
Wittling	80	155	236	217	226	149	120	54	37	50	24	79	97	162	155	90	105	151	100	283	129
Seelachs	3.020	3.449	3.258	3.255	4.902	3.154	2.653	2.472	2.706	2.391	2.691	3.641	5.517	6.401	7.336	6.794	3.317	3.439	5.706	7.217	7.205
Rotbarsch			56	4	21	107	31	134	39	82	11	77	212	259	631	26	615	566	2	4	
Hering							114														
Scholle	167	1.530	1.230	3.037	4.079	1.560	1.868	1.506	1.152	1.278	1.733	1.314	1.722	1.595	2.372	2.584	2.557	2.273	2.440	2.842	2.173
Seezunge	1.284	2.090	3.771	5.331	5.135	5.176	3.447	4.036	3.956	2.149	2.248	2.487	4.903	5.041	4.023	3.275	3.325	3.293	2.831	2.487	1.663
Sonstige Plattfische	182	350	620	1.002	1.390	738	730	2.036	1.201	765	1.123	1.039	1.408	1.598	1.600	1.555	1.525	1.697	1.667	1.910	1.903
Kaisergranat	0	0	0	0	0	0	0	0	0	0	68	80	152	71	160	135	53	25	69	795	1.723
Aal	488	373	237	297	203	223	266	510	322	186	239	115	162	142	186	292	234	246	199	165	
Sonst. Konsumfische	387	581	386	459	519	644	471	488	533	493	391	1.529	1.390	1.457	1.470	1.299	4.074	4.369	4.506	4.977	6.733
Speisekrabben	9.365	8.448	11.433	9.044	8.921	6.914	9.700	12.007	10.737	16.388	12.291	13.915	21.112	19.874	18.205	20.403	14.944	16.030	23.244	18.769	21.187
Herzmuschelfleisch	1.427	164	385	1.063	1.728	23							24								
Miesmuscheln	1.489	3.126	2.449	1.633	348	2.042	1.961	101	1.843	2.250	2.791	4.931	5.705	7.856	10.055	559	3.186	2.461	3.569	6.948	7.494
Trogmuscheln								90	50												
Futterkrabben	122	81	209	128	231	146	168	209	71	138	86	44	104	70	68	52	69	62	77	24	38
Futterfisch	1						1														
Andere Arten																					719
GESAMT	23.924	25.415	32.285	31.996	32.550	24.849	23.984	25.828	26.975	31.135	27.621	35.179	46.658	47.498	49.575	41.113	39.011	40.537	51.240	54.932	57.767

Quelle: Staatliches Fischereiamt Bremerhaven

Kleine Hochsee- und Küstenfischerei Niedersachsen Fänge und Erlöse

Quelle: Staatliches Fischereiamt Bremerhaven



Küstenfischerei Niedersachsen Speisekrabben - Anlandungen

Quelle: Staatliches Fischereiamt Bremerhaven

