

**Niedersächsisches Ministerium für
den ländlichen Raum, Ernährung,
Landwirtschaft und Verbraucherschutz**

**Ergänzungen
zur Broschüre:**

**Die niedersächsische
Landwirtschaft in Zahlen**

2005



Niedersachsen

Niedersächsisches Ministerium für den ländlichen Raum, Ernährung, Landwirtschaft und Verbraucherschutz

Referat 107.1

unter Mitwirkung des
Niedersächsischen Landesamtes für Statistik (NLS)

- fortlaufend aktualisiert -

Die niedersächsische Landwirtschaft in Zahlen

Inhalt

Zeichenerklärung: * = Graphische Darstellung

	Seite
Niedersachsen im Vergleich mit den übrigen Bundesländern	1
Arbeitslose (nach Arbeitsamtsbezirken)	2
Arbeitslose im Bundesgebiet (nach Bundesländern)	3
Bruttoinlandsprodukt (nach Bundesländern)	4
Bruttowertschöpfung (nach Wirtschaftsbereichen)	5
Ausfuhr von Gütern der Ernährungswirtschaft	6
Ausfuhr von Gütern der Ernährungswirtschaft (Zeitreihe)	7
Einfuhr von Gütern der Ernährungswirtschaft	8
Einfuhr von Gütern der Ernährungswirtschaft (Zeitreihe)	9
Produktionswerte der Landwirtschaft in Niedersachsen	10
Preisindex für die Landwirtschaft *	11
Erzeugergemeinschaften	12
Ökologischer Landbau *	13
Betriebsgrößenstruktur in Niedersachsen	14
Betriebsgrößenstruktur in Niedersachsen (langfristige Entwicklung)	15
Kennzahlen der landwirtschaftlichen Haupterwerbsbetriebe *	16
Entwicklung der Kaufwerte 1994 - 2004	17
Pachtpreise (Einzelgrundstücke) 2005	18
Bodennutzung in Niedersachsen 2003 bis 2005	19-21
Anbau und Ernte 2005	22

Entwicklung der Getreideerträge (jährliche Durchschnittserträge) *	23
Entwicklung der Getreideerträge (6-jähriger Durchschnitt) *	24
Entwicklung der Erträge von Kartoffeln und Zuckerrüben *	25
Viehbestand in Niedersachsen (Jahresvergleich)	26-27
Viehbestand in Niedersachsen (Kammerbezirke)	28
Struktur der Milchkuh- und Kälberhaltung 2005	29
Entwicklung der Schweinehaltung in Niedersachsen *	30
Struktur der Mastschweinehaltung (1992 bis 2005)	31
Struktur der Zuchtsauen- und Mastschweinehaltung 2005	32
Struktur der Legehennen- und Masthühnerhaltung 2005	33
Schlachtungen	34
Fleischerzeugerpreise *	35
Milcherzeugung und -verwendung	36
Gartenbauprodukte Niedersachsen - Bundesgebiet	37-38
Anlandungen der Fischerei in niedersächsischen Häfen *	39
Anlandungen der Betriebe der Kleinen Hochsee- und Küstenfischerei Niedersachsens (Mengen)	40
Erlöse der Betriebe der Kleinen Hochsee- und Küstenfischerei Niedersachsens	41
Erträge der Kleinen Hochsee- und Küstenfischerei Niedersachsens *	42
Anlandungen der Kleinen Hochsee- und Küstenfischerei Niedersachsens in den Häfen an der Nordseeküste	43
Ausstattung und Personal der Kutter- und Küstenfischerei Niedersachsens	44
Speisekrabben - Anlandungen in Niedersachsen *	45

Niedersachsen 2005 im Vergleich mit den übrigen Bundesländern

Gegenstand der Nachweisung	Einheit	Deutschland ¹⁾	Niedersachsen	Anteil Nieders. am Bund in v.H.	Baden-Württemb.	Bayern	Brandenburg	Hessen	Meckl.-Vorp.	Nordrh.-Westf.	Rheinl.-Pfalz	Saarland	Sachsen	Sachs.-Anhalt	Schlesw.-Holstein	Thüringen
Fläche (31.12.03)	qkm	357.030	47.618	13,3	35.752	70.549	29.477	21.115	23.174	34.084	19.847	2.569	18.414	20.445	15.763	16.172
Bevölkerung (2004)	Mio.	82,501	8,001	9,7	10,717	12,444	2,568	6,098	1,720	18,075	4,061	1,056	4,296	2,494	2,829	2,355
Bevölkerungsdichte (2003)	E/qkm	231	168	x	299	176	87	288	75	530	204	413	235	123	179	147
Landwirtschaftl. Betriebe (ab 2 ha)	Anzahl	366.023	50.452	13,8	50.870	124.340	6.248	22.510	4.961	48.439	21.791	1.546	7.111	4.523	17.664	4.789
Landw. genutzte Fläche (ab 2 ha)	Mio. ha	17,000	2,633	15,5	1,438	3,244	1,336	0,771	1,358	1,510	0,714	0,079	0,913	1,174	1,007	0,799
ha / Betrieb	ha	46,4	52,2	x	28,3	26,1	213,8	34,2	273,7	31,2	32,8	50,8	128,3	259,6	57,0	166,9
Landwirtschaftl. Arbeitskräfte ²⁾	1.000	1276,4	176,0	13,8	208,3	332,3	39,7	68,5	28,7	156,9	108,3	4,5	41,9	27,7	52,1	27,2
Rindvieh	Mio.	13,035	2,562	19,7	1,070	3,587	0,581	0,476	0,539	1,384	0,390	0,054	0,501	0,344	1,179	0,349
Schweine	Mio.	26,858	7,909	29,4	2,257	3,712	0,774	0,802	0,673	6,598	0,316	0,015	0,630	0,942	1,479	0,749
Legehennen	Mio.	36,157	11,718	32,4	2,298	3,546	2,315	1,093	1,951	3,712	0,613	0,114	3,419	2,527	0,907	1,935
Schlacht- u. Masthähne und -hühner	Mio.	56,763	30,414	53,6	1,000	4,367	2,957	0,069	4,869	2,985	0,036	0,001	3,233	4,412	1,110	1,310
Milcherzeugung	Mio. t	28,453	5,165	18,2	2,233	7,553	1,385	1,034	1,383	2,749	0,797	0,090	1,597	1,083	2,393	0,958
Getreide ³⁾	Mio. t	41,898	6,689	16,0	2,854	6,377	2,638	2,003	4,009	4,291	1,336	0,131	2,553	3,743	2,806	2,439
Zuckerrüben ⁴⁾	Mio. t	25,285	6,313	25,0	1,320	4,687	0,500	1,061	1,177	4,066	1,305	*	0,972	2,579	0,750	0,591
Kartoffeln	Mio. t	11,624	5,524	47,5	0,221	1,870	0,439	0,168	0,569	1,367	0,275	0,005	0,313	0,563	0,208	0,103

Quelle: Statistisches Bundesamt

* = Zahlenwert unbekannt oder geheimzuhalten x = Wert nicht sinnvoll

1) einschließlich Stadtstaaten

2) Familienarbeitskräfte und familienfremde (ständige und nicht ständige) Arbeitskräfte in den Betrieben der Rechtsform Einzelunternehmen sowie Arbeitskräfte in Betrieben der Rechtsform Personengesellschaften und juristische Personen, alle Betriebe

3) Getreide insgesamt ohne Körnermais und CCM

4) Länderergebnisse und Ergebnisse für Deutschland aus unterschiedlichen Quellen

Bestand an Arbeitslosen im Jahresdurchschnitt

Arbeitsamtsbezirk							Veränderung	
	absolut	Quote in v. H.	absolut	Quote in v. H.	absolut	Quote in v. H.	2005 zu 2004	
	2003		2004		2005		absolut	v.H.
Braunschweig	27.565	11,0	27.399	11,0	30.744	12,4	3.345	12,2
Bremen	36.554	11,4	36.848	11,5	45.747	14,3	8.899	24,2
Bremerhaven	14.438	13,5	14.420	13,7	17.951	17,2	3.531	24,5
Celle	17.847	8,3	17.896	8,3	22.601	10,5	4.705	26,3
Emden	16.537	11,6	16.782	11,8	18.530	13,0	1.748	10,4
Goslar	9.358	10,9	8.873	10,5	10.874	13,2	2.001	22,6
Göttingen	26.603	11,4	26.031	11,3	29.658	12,9	3.627	13,9
Hameln	22.986	11,1	23.202	11,3	27.524	13,5	4.322	18,6
Hannover	49.500	11,9	47.694	11,5	64.885	15,7	17.191	36,0
Helmstedt	17.929	9,6	17.418	9,3	20.996	11,2	3.578	20,5
Hildesheim	18.733	9,1	18.359	9,0	23.588	11,7	5.229	28,5
Leer	13.750	11,2	13.326	10,8	15.497	12,7	2.171	16,3
Lüneburg	18.682	9,0	17.561	8,4	19.360	9,3	1.799	10,2
Nienburg	10.352	7,6	10.281	7,6	13.230	9,8	2.949	28,7
Nordhorn	12.608	7,8	12.662	7,9	13.988	8,6	1.326	10,5
Oldenburg	27.981	9,7	28.335	9,8	33.567	11,6	5.232	18,5
Osnabrück	20.771	8,0	20.650	8,0	25.255	9,7	4.605	22,3
Stade	15.015	7,9	16.005	8,4	20.871	10,9	4.866	30,4
Uelzen	12.127	11,3	12.087	11,3	14.753	13,7	2.666	22,1
Vechta	9.627	6,6	9.739	6,6	12.113	8,0	2.374	24,4
Verden	12.979	7,0	13.334	7,2	15.953	8,6	2.619	19,6
Wilhelmshaven	10.170	11,9	10.035	11,8	12.619	14,9	2.584	25,7
Regionaldirektion Niedersachsen- Bremen	422.113	9,9	418.937	9,9	510.303	12,0	91.366	21,8

¹⁾ Arbeitslose in v.H. der zivilen Erwerbspersonen insgesamt.

²⁾ Differenz zur Summe der Teilwerte durch unabhängiges Runden.

Quelle: Eckwerte des Arbeitsmarktes - vorläufige Jahreszahlen - nach Arbeitsagenturen, Bundesagentur für Arbeit

Bestand an Arbeitslosen im Bundesgebiet

Land	Durchschnittliche Arbeitslosenzahl			Veränderung ²⁾ 2005 gegenüber 2004		Arbeitslosenquote ¹⁾ v.H.		
	2005	2004	2003	absolut	v.H.	2005	2004	2003
Schleswig-Holstein	161.524	137.808	136.139	23.716	17,2	11,6	9,8	9,7
Hamburg	98.228	84.258	86.376	13.970	16,6	11,3	9,7	9,9
Mecklenburg-Vorpommern	180.362	182.632	181.684	-2.270	-1,2	20,3	20,4	20,1
Niedersachsen	457.097	376.657	379.736	80.440	21,4	11,6	9,6	9,6
Bremen	53.223	42.280	42.378	10.943	25,9	16,8	13,2	13,2
Nordrhein-Westfalen	1.057.642	898.807	879.964	158.835	17,7	12,0	10,2	10,0
Hessen	296.528	250.923	242.043	45.605	18,2	9,7	8,2	7,9
Rheinland-Pfalz	178.514	155.415	154.674	23.099	14,9	8,8	7,7	7,7
Saarland	53.533	45.990	47.728	7.543	16,4	10,7	9,2	9,5
Baden-Württemberg	385.273	340.943	336.881	44.330	13,0	7,0	6,2	6,2
Bayern	504.974	449.680	447.262	55.294	12,3	7,8	6,9	6,9
Berlin	319.177	298.661	306.556	20.516	6,9	19,0	17,7	18,1
Brandenburg	243.876	250.709	252.967	-6.833	-2,7	18,2	18,7	18,8
Sachsen-Anhalt	258.525	262.763	268.264	-4.238	-1,6	20,2	20,3	20,5
Thüringen	209.941	207.430	210.664	2.511	1,2	17,1	16,7	16,7
Sachsen	402.269	396.328	403.480	5.941	1,5	18,3	17,8	17,9
Deutschland	4.860.685	4.381.281	4.376.795	479.404	10,9	11,7	10,5	10,5

¹⁾Arbeitslose in v.H. aller zivilen Erwerbspersonen insgesamt

²⁾Vorjahresvergleiche 2005 zu 2004 wegen Einführung von SGB II nur eingeschränkt möglich

Quelle: Bundesagentur für Arbeit, Arbeitsmarkt in Zahlen, Jahreszahlen 2005 (Stand Februar 2006)

Bruttoinlandsprodukt der Bundesländer 2004

Land	Bruttoinlandsprodukt ¹⁾			
	insgesamt Mrd. Euro	Anteil am Bundesgebiet v.H.	je Einwohner Euro	Abweichung vom Bundesdurchschnitt v.H.
Baden-Württemberg	319,43	14,7	29.873	13,3
Bayern	385,16	17,7	31.004	17,5
Berlin	77,86	3,6	22.981	-12,9
Brandenburg	45,02	2,1	17.483	-33,7
Bremen	23,58	1,1	35.566	34,8
Hamburg	78,79	3,6	45.438	72,3
Hessen	195,17	9,0	32.053	21,5
Mecklenburg-Vorpommern	29,78	1,4	17.194	-34,8
Niedersachsen	184,92	8,5	23.135	-12,3
Nordrhein-Westfalen	481,42	22,1	26.627	0,9
Rheinland-Pfalz	95,39	4,4	23.501	-10,9
Saarland	26,05	1,2	24.552	-6,9
Sachsen	79,84	3,7	18.477	-30,0
Sachsen-Anhalt	45,81	2,1	18.157	-31,2
Schleswig-Holstein	66,51	3,1	23.560	-10,7
Thüringen	42,27	1,9	17.813	-32,5
Deutschland ²⁾	2.177,00	100,0	26.378	0,0

1) Stand: Februar 2005

2) Differenz zur Summe der Teilwerte durch unabhängiges Runden

Quelle: Statistisches Jahrbuch 2005 für die Bundesrepublik Deutschland

Bruttowertschöpfung zusammengefasster Wirtschaftsbereiche 2004

Land	Land- u. Forstwirtschaft, Fischerei		Produzierendes Gewerbe ohne Baugewerbe		Baugewerbe		Handel, Gastgewerbe und Verkehr		Finanzierung, Vermietung und Unternehmensdienstleister		Öffentliche und private Dienstleister	
	Mrd. Euro	v. H. ¹⁾	Mrd. Euro	v. H. ¹⁾	Mrd. Euro	v. H. ¹⁾	Mrd. Euro	v. H. ¹⁾	Mrd. Euro	v. H. ¹⁾	Mrd. Euro	v. H. ¹⁾
Baden-Württemberg	2,48	0,8	99,92	33,5	12,29	4,1	46,57	15,6	84,68	28,4	52,08	17,5
Bayern	4,03	1,1	93,71	26,1	15,03	4,2	60,63	16,9	115,13	32,0	70,82	19,7
Berlin	0,09	0,1	10,39	14,3	2,26	3,1	11,67	16,1	26,24	36,1	22,00	30,3
Brandenburg	0,98	2,3	8,20	19,5	2,39	5,7	8,25	19,6	10,52	25,0	11,67	27,8
Bremen	0,06	0,3	5,57	25,3	0,56	2,5	5,23	23,826,5	6,29	28,6	4,30	19,5
Hamburg	0,12	0,2	11,65	15,9	1,69	2,3	19,50	19,4	27,45	37,3	13,09	17,8
Hessen	1,02	0,6	38,82	21,3	5,71	3,1	35,26	20,0	69,03	37,9	32,24	17,7
Mecklenburg-Vorpommern	1,20	4,3	3,73	13,4	1,52	5,5	5,57	17,5	7,21	25,9	8,57	30,8
Niedersachsen	3,74	2,2	45,31	26,3	7,87	4,6	30,23	18,4	46,18	26,8	39,20	22,7
Nordrhein-Westfalen	3,24	0,7	111,75	24,9	15,33	3,4	82,70	17,2	141,31	31,5	94,82	21,1
Rheinland-Pfalz	1,27	1,4	24,54	27,6	4,07	4,6	15,33	15,6	23,42	26,3	20,37	22,9
Saarland	0,06	0,3	6,49	26,7	0,91	3,8	3,80	16,3	7,84	32,2	5,21	21,4
Sachsen	1,02	1,4	17,16	23,0	4,72	6,3	12,14	20,1	19,88	26,7	19,57	26,3
Sachsen-Anhalt	1,09	2,5	9,18	21,5	2,47	5,8	8,57	21,3	9,77	22,9	11,66	27,3
Schleswig-Holstein	1,24	2,0	11,45	18,5	2,32	3,7	13,19	16,2	19,13	30,8	14,73	23,7
Thüringen	0,75	1,9	9,82	24,9	2,23	5,7	6,40	18,0	9,72	24,6	10,53	26,7
Deutschland	22,37	1,1	507,70	25,0	81,37	4,0	365,03	18,0	623,77	30,7	430,85	21,2

1) Anteil an der Bruttowertschöpfung aller Wirtschaftsbereiche je Land

Quelle: Statistisches Jahrbuch 2005 für die Bundesrepublik Deutschland

Ausfuhr Niedersachsens von Gütern der Ernährungswirtschaft

Warengruppe	Ausfuhr 2004	Anteil an der Ausfuhr	
	Mill. Euro	der Ernährungs- wirtschaft v.H.	der Ausfuhr insgesamt v.H.
Ernährungswirtschaft	4.971,8	100,0	8,8
A. Lebende Tiere ¹⁾	233,0	4,7	0,4
darunter: Rindvieh	98,2	2,0	0,2
Geflügel	90,4	1,8	0,2
B. Nahrungsmittel tierischen Ursprungs	2.382,5	47,9	4,2
darunter: Fleisch u. Fleischwaren	1.029,5	20,7	1,8
Milch u. Milch-Erzeugnisse (ohne Butter und Käse)	579,9	11,7	1,0
Butter, and. Fettstoffe a. d. Milch, Milchstreichfette	75,4	1,5	0,1
Käse	311,8	6,3	0,6
Fische und Fischzubereitungen	154,7	3,1	0,3
C. Nahrungsmittel pflanz- lichen Ursprungs ²⁾	1.846,9	37,1	3,3
darunter: Zuckerrüben, Zucker und Zuckererzeugnisse	97,0	2,0	0,2
Gemüsezubereitungen und -konserven	17,4	0,4	0,0
Obstzubereitungen und -konserven	42,0	0,8	0,1
Obst und Gemüsesäfte	100,3	2,0	0,2
Weizen	40,3	0,8	0,1
Pflanzliche Öle und Fette	47,6	1,0	0,1
Backwaren	278,1	5,6	0,5
Kartoffeln u. Kartoffelerzeugnisse	242,7	4,9	0,4
D. Genußmittel	509,4	10,2	0,9

¹⁾ Einschl. lebende Tiere zu anderen als Ernährungszwecken

²⁾ Einschl. lebende Pflanzen u. Erzeugnisse der Ziergärtnerei

Differenzen zur Summe der Teilwerte durch unabhängiges Runden möglich

Quelle: Statistische Berichte Niedersachsen, Außenhandel 2003 und 2004, NLS 2006

**Ausfuhr Niedersachsens von Gütern
der Ernährungswirtschaft
1981 - 2004**

	Güter der Ernährungswirtschaft (einschließlich Genußmittel)		
Jahr	Mill. Euro	Veränderung zum Vorjahr v.H.	Anteil an der Gesamtausfuhr v.H.
1983	1.763,5	-4,7	9,4
1984	1.859,5	5,4	8,7
1985	1.920,3	3,3	7,9
1986	1.908,2	-0,6	8,1
1987	2.099,3	10,0	9,1
1988	2.252,0	7,3	9,4
1989	2.442,1	8,4	9,0
1990	2.310,7	-5,4	8,2
1991	2.531,6	9,6	8,8
1992	2.687,0	6,1	8,7
1993	2.641,2	-1,7	9,8
1994	2.663,1	0,8	9,4
1995	2.732,5	2,6	8,8
1996	3.052,8	11,7	9,3
1997	3.104,8	1,7	8,8
1998	3.302,6	6,4	8,7
1999	3.191,5	-3,4	7,9
2000	3.810,4	19,4	8,1
2001	4.333,4	13,7	8,9
2002	4.057,6	-6,4	8,3
2003	4.694,8	15,7	9,4
2004	4.971,8	5,9	8,8

Quelle: Statistische Berichte, Außenhandel 2003 und 2004, NLS 2006 (Vorjahre: Ausfuhr)

Einfuhr Niedersachsens von Gütern der Ernährungswirtschaft

Warengruppe	Einfuhr 2004	Anteil an der Einfuhr	
	Mill. Euro	der Ernährungs- wirtschaft v.H.	der Einfuhr insgesamt v.H.
Ernährungswirtschaft	4.459,4	100,0	9,0
A. Lebende Tiere ¹⁾	159,0	3,6	0,3
darunter: Schweine	78,1	1,8	0,2
Geflügel	71,0	1,6	0,1
B. Nahrungsmittel tierischen Ursprungs	1.386,7	31,1	2,8
darunter: Fleisch u. Fleischwaren	499,2	11,2	1,0
Milch u. Milch-Erzeugnisse (ohne Butter und Käse)	151,5	3,4	0,3
Butter, and. Fettstoffe a. d. Milch, Milchstreichfette	15,7	0,4	0,0
Käse	77,6	1,7	0,2
Fische und Fischzubereitungen	389,2	8,7	0,8
C. Nahrungsmittel pflanz- lichen Ursprungs ²⁾	2.669,6	59,9	5,4
darunter: Zuckerrüben, Zucker und Zuckererzeugnisse	57,5	1,3	0,1
Gemüsezubereitungen und -konserven	111,9	2,5	0,2
Obstzubereitungen und -konserven	57,9	1,3	0,1
Obst und Gemüsesäfte	197,7	4,4	0,4
Weizen	13,7	0,3	0,0
Pflanzliche Öle und Fette	157,9	3,5	0,3
Backwaren	262,9	5,9	0,5
Kartoffeln u. Kartoffelerzeugnisse	53,9	1,2	0,1
D. Genußmittel	244,1	5,5	0,5

¹⁾ Einschl. lebende Tiere zu anderen als Ernährungszwecken

²⁾ Einschl. lebende Pflanzen u. Erzeugnisse der Ziergärtnerei

Differenzen zur Summe der Teilwerte durch unabhängiges Runden möglich

Quelle: Statistische Berichte Niedersachsen, Außenhandel 2003 und 2004, NLS 2006

**Einfuhr Niedersachsens von Gütern
der Ernährungswirtschaft
1990 - 2004**

	Güter der Ernährungswirtschaft (einschließlich Genußmittel)		
Jahr	Mill. Euro	Veränderung zum Vorjahr v.H.	Anteil an der Gesamteinfuhr v.H.
1990	2.810,8	2,7	14,5
1991	3.261,9	16,1	14,3
1992	3.296,5	1,1	13,7
1993	2.757,4	-16,4	13,5
1994	3.024,8	9,7	13,1
1995	3.296,1	9,0	13,1
1996	3.522,7	6,9	12,6
1997	3.532,0	0,3	11,3
1998	3.584,0	1,5	10,9
1999	3.356,1	-6,4	9,9
2000	3.787,5	12,9	8,6
2001	4.384,4	15,8	9,8
2002	4.394,0	0,2	9,8
2003	4.382,6	-0,3	9,4
2004	4.459,4	1,8	9,0

Quelle: Statistische Berichte, Außenhandel 2003 und 2004, NLS 2006 (Vorjahre: Einfuhr)

Produktionswerte ¹⁾ der Landwirtschaft in Niedersachsen ²⁾										
	2000		2001		2002		2003		2004	
Erzeugnis	Mill. EUR	v. H.	Mill. EUR	v. H.	Mill. EUR	v. H.	Mill. EUR	v.H.	Mill. EUR	v.H.
Getreide	1.189	14,1	1.316	14,8	1.079	13,6	1.151	14,7	1.184	13,8
Eiweißpflanzen	7	0,1	10	0,1	9	0,1	8	0,1	7	0,1
Kartoffeln	367	4,4	543	6,1	458	5,8	423	5,4	397	4,6
Zuckerrüben	291	3,5	273	3,1	261	3,3	292	3,7	266	3,1
Ölsaaten	94	1,1	87	1,0	82	1,0	92	1,2	112	1,3
Gemüse ³⁾	170	2,0	215	2,4	193	2,4	208	2,7	252	2,9
Obst	117	1,4	110	1,2	116	1,5	138	1,8	154	1,8
Baumschulerzeugnisse	448	5,3	256	2,9	270	3,4	236	3,0	286	3,3
Blumen und Zierpflanzen	171	2,0	234	2,6	158	2,0	155	2,0	171	2,0
Futterpflanzen	837	9,9	745	8,4	727	9,2	640	8,2	865	10,1
Pflanzliche Erzeugung	3.731	44,3	3.824	42,9	3.396	42,8	3.390	43,3	3.740	43,5
Rinder einschl. Kälber	712	8,5	546	6,1	618	7,8	622	8,0	704	8,2
Schweine	1.447	17,2	1.748	19,6	1.380	17,4	1.387	17,7	1.676	19,5
Schafe und Ziegen	15	0,2	20	0,2	21	0,3	18	0,2	21	0,2
Geflügel	420	5,0	503	5,6	496	6,2	420	5,4	527	6,1
Milch	1.544	18,4	1.662	18,7	1.449	18,2	1.436	18,4	1.492	17,4
Eier	334	4,0	359	4,0	341	4,3	312	4,0	195	2,3
Tierische Erzeugung	4.489	53,3	4.876	54,8	4.337	54,6	4.232	54,1	4.646	54,1
Produktionswert insgesamt ⁴⁾	8.416	100	8.904	100,0	7.938	100	7.822	100	8.592	100,0

¹⁾ Bewertet zu Herstellungspreisen einschl. Gütersubventionen (z. B. Flächenzahlungen, Tierprämien) abzgl. Gütersteuern

²⁾ Berechnung in jeweiligen Preisen, Berechnungsstand November 2005

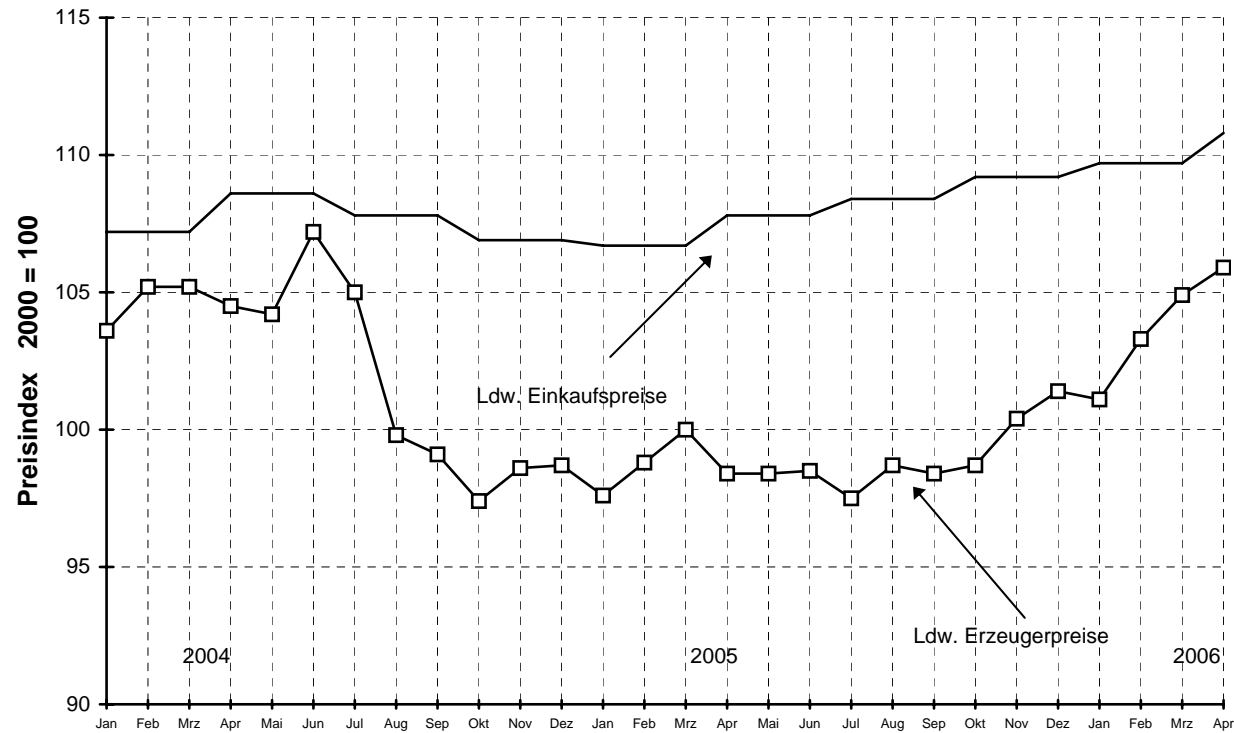
³⁾ Einschließlich Champignons

⁴⁾ Einschließlich Neuanpflanzungen, Lohnarbeit, Maschinenmiete und nichtlandwirtschaftlicher Nebentätigkeiten

Quelle: Stat. Landesamt Baden-Württemberg

Preisindex für die Landwirtschaft

Landw. Betriebsmittel- und Erzeugerpreise (ohne MWSt)



Preisindex	Jahr	Jan	Feb	Mär	Apr	Mai	Jun	Jul	Aug	Sep	Okt	Nov	Dez
Einkaufspreise 1) landw. Betriebsmittel	2004	107,2			108,6			107,8			106,9		
	2005	106,7			107,8			108,4			109,2		
	2006	109,7			110,8								
Erzeugerpreise landw. Produkte	2004	103,6	105,2	105,2	104,5	104,2	107,2	105,0	99,8	99,1	97,4	98,6	98,7
	2005	97,6	98,8	100,0	98,4	98,4	98,5	97,5	98,7	98,4	98,7	100,4	101,4
	2006	101,1	103,3	104,9	105,9								

1) Ab dem Jahr 2000 wird der Betriebsmittelindex nur noch vierteljährlich berechnet.

Quelle: Stat. Bundesamt, Fachserie 17, R 1, 4/2006

Anerkannte Erzeugergemeinschaften in Niedersachsen

Produktbereich	Erzeugergemeinschaften ¹⁾												
	1975	1985	1995	1996	1997	1998	1999	2000	2001	2002	2003	2004	2005
	Anzahl												
Schlachtvieh und Ferkel Zuchtvieh ²⁾	57	89	59	59	59	61	48	44	42	56	56	57	57
Milch	17	18	2	2	2	2	1	1	1	2	2	1	1
Eier und Geflügel	21	34	7	8	8	8	7	7	7	5	5	8	8
Qualitätsgetreide und Qualitätsraps ³⁾	36	137	89	77	84	76	46	38	36	56	52	46	46
Flachs und Leinsamen												1	1
Kartoffeln	15	33	22	23	24	24	18	17	18	23	22	19	19
Pflanzliche Erzeugnisse zur technischen Verwendung			1	1	1	1	1	1	1	1	2	1	1
Insgesamt	146	311	180	170	178	172	121	108	105	143	139	133	133
Ökologische Erzeuger zusammenschlüsse ⁴⁾						8	10	8	8	8	8	6	8

1) Aufgrund des Marktstrukturgesetzes

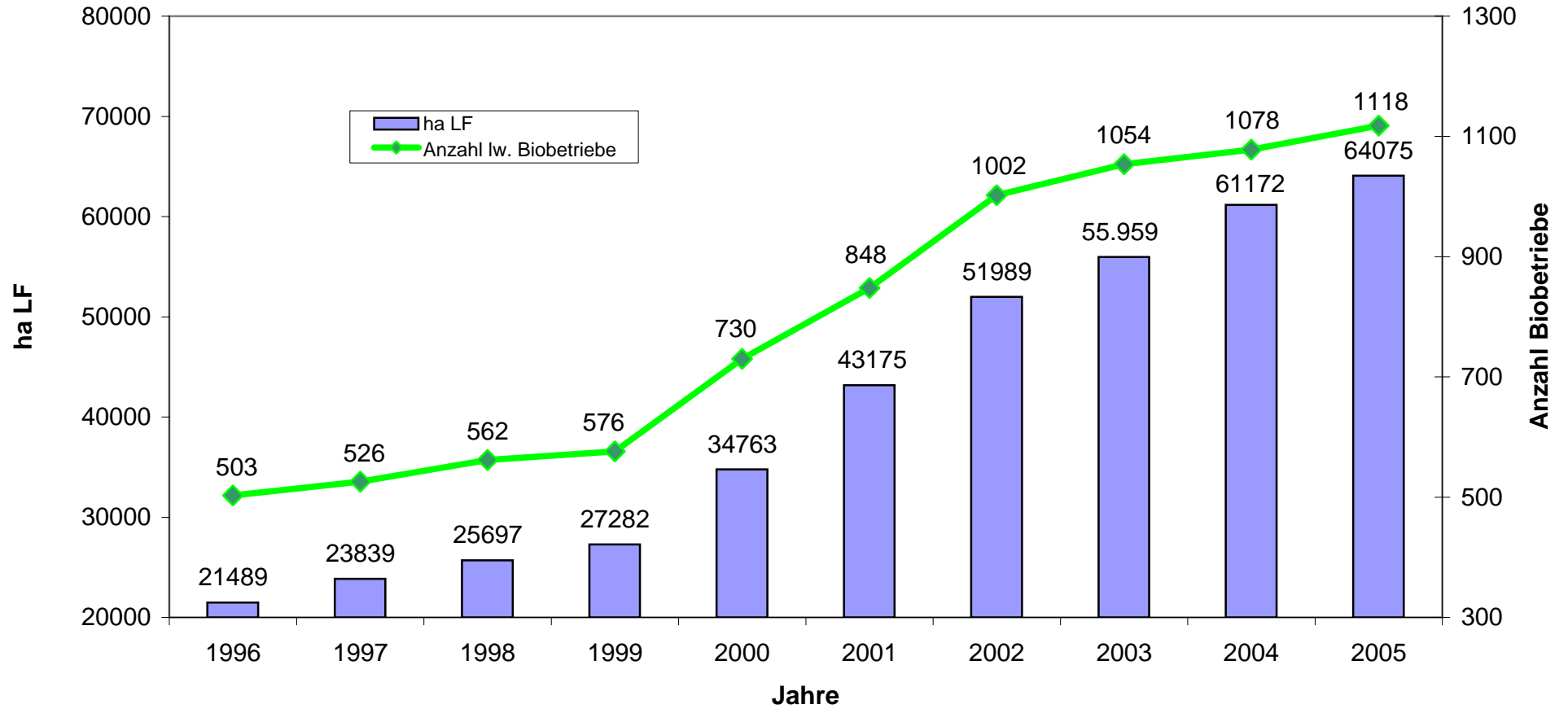
2) Seit 1997 können Schlachtvieh, Ferkel und Zuchtvieh zusammengefasst werden

3) Seit 1997 können Qualitätsgetreide und Qualitätsraps (einschl. Öl und Hülsenfrüchte) zusammengefasst werden

4) Gefördert nach besonderen Regeln

Quelle: Nds. ML, Ref. 106.1-63100/2

**Entwicklung des Öko-Landbaus in Niedersachsen
von 1996 bis 2005 (Stichtag 31.12.)**



Quelle: Ref. 107.2, ML

Betriebsgrößenstruktur in Niedersachsen

- Landwirtschaftliche Betriebe -

Betriebsgröße von ... bis unter ... ha LF	2005	2003	Veränderung 2005 gegenüber 2003	
			absolut	v.H.
	Zahl der Betriebe			
2 - 5	6.098	7.915	-1.817	-23,0
5 - 10	5.438	6.276	-838	-13,4
10 - 15	3.503	3.928	-425	-10,8
15 - 20	3.645	4.042	-397	-9,8
20 - 30	4.185	4.361	-176	-4,0
30 - 50	7.744	8.712	-968	-11,1
50 - 100	12.975	13.529	-554	-4,1
100 und mehr	6.864	6.369	495	7,8
Insgesamt	50.452	55.132	-4.680	-8,5
	Landwirtschaftlich genutzte Fläche in ha ¹⁾			
Betriebsgröße				
2 - 5	20.290	25.971	-5.681	-21,9
5 - 10	39.124	44.610	-5.486	-12,3
10 - 15	43.373	48.418	-5.045	-10,4
15 - 20	64.053	70.987	-6.934	-9,8
20 - 30	103.427	108.688	-5.261	-4,8
30 - 50	309.053	347.116	-38.063	-11,0
50 - 100	925.776	958.692	-32.916	-3,4
100 und mehr	1.127.866	1.012.393	115.473	11,4
Insgesamt	2.632.964	2.616.874	16.090	0,6

¹⁾ Abweichungen zur Summe der Teilwerte durch Rundungen möglich

Quelle: Agrarstrukturerhebungen 2003 und 2005

Betriebsgrößenstruktur in Niedersachsen

Landwirtschaftliche Betriebe nach Größenklassen der landwirtschaftlich genutzten Fläche (langfristige Entwicklung)

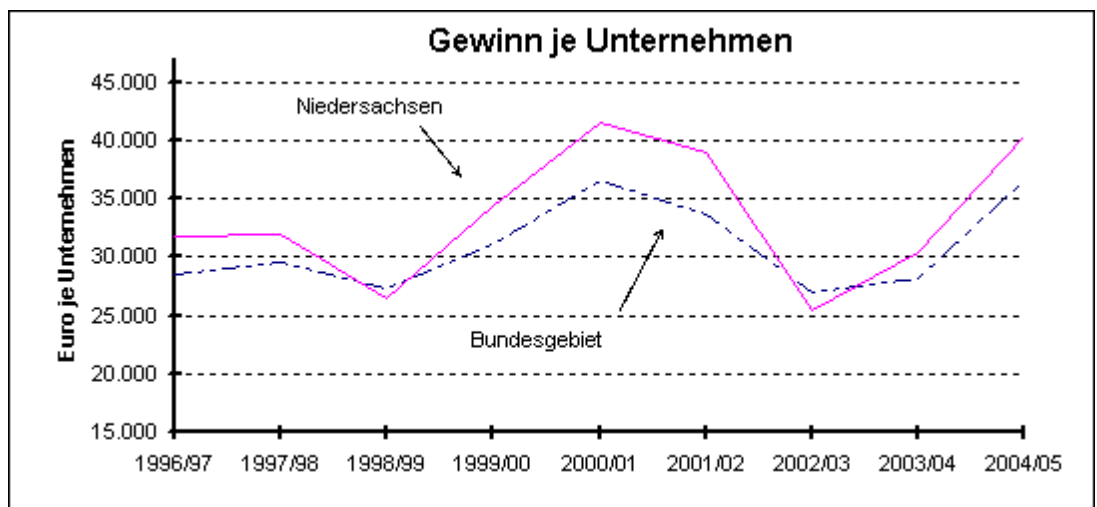
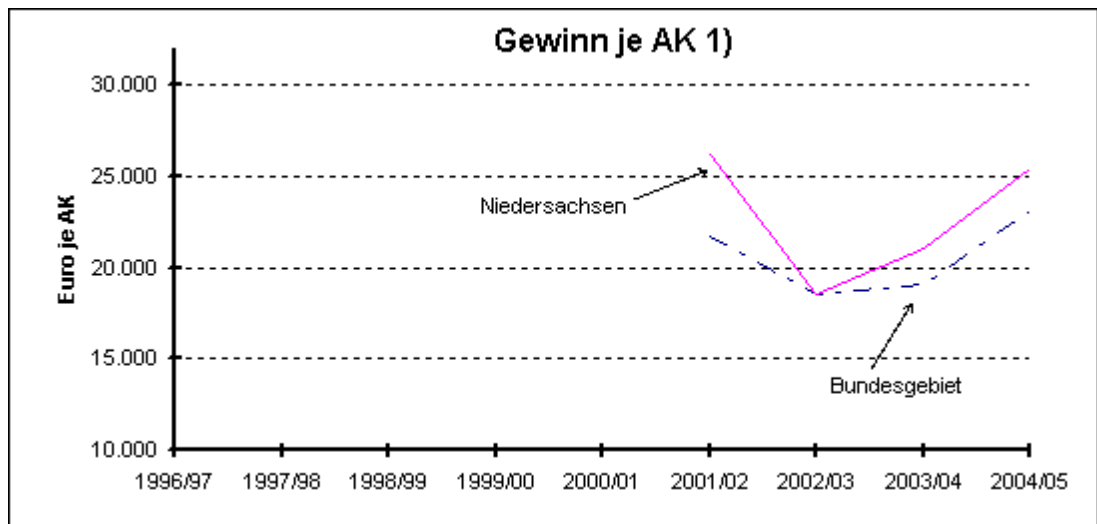
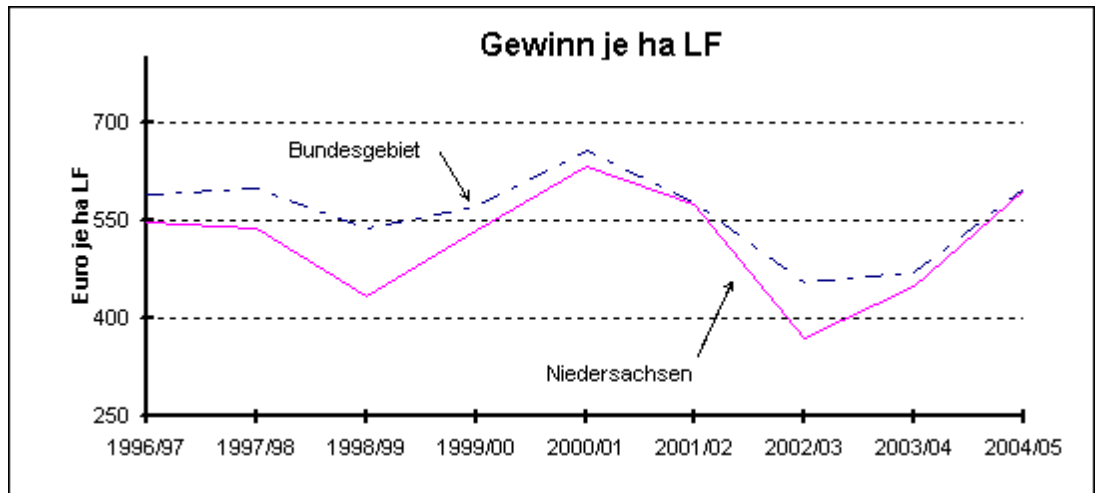
Betriebsgröße von ... bis unter ... ha LF	1960	1971	1983	1994	2001	2003	2005	Veränderungen 2005 gegenüber ¹⁾					
								1960		1971		1983	
								absolut	v.H.	absolut	v.H.	absolut	v.H.
Zahl der Betriebe													
1 - 2	31.911	20.004	14.106	9.296	*	*	*	*	*	*	*	*	*
2 - 5	45.507	27.713	17.540	10.957	9.189	7.915	6.098	-39.409	-86,6	-21.615	-78,0	-11.442	-65,2
5 - 10	41.509	23.300	13.876	9.082	7.109	6.276	5.438	-36.071	-86,9	-17.862	-76,7	-8.438	-60,8
10 - 15	32.662	19.350	10.522	5.990	4.412	3.928	3.503	-29.159	-89,3	-15.847	-81,9	-7.019	-66,7
15 - 20	20.869	17.716	9.564	5.111	4.604	4.042	3.645	-17.224	-82,5	-14.071	-79,4	-5.919	-61,9
20 - 30	20.028	24.014	16.739	9.030	4.928	4.361	4.185	-15.843	-79,1	-19.829	-82,6	-12.554	-75,0
30 - 50	14.602	19.436	20.923	14.734	9.829	8.712	7.744	-6.858	-47,0	-11.692	-60,2	-13.179	-63,0
50 - 100	5.201	7.330	11.691	15.045	14.238	13.529	12.975	7.774	149,5	5.645	77,0	1.284	11,0
100 und mehr	823	1.078	1.767	4.014	5.843	6.369	6.864	6.041	734,0	5.786	536,7	5.097	288,5
Insgesamt	213.112	159.941	116.728	83.259	60.152	55.132	50.452	-130.749	-72,2	-89.485	-63,9	-52.170	-50,8
Landwirtschaftlich genutzte Fläche in ha													
1 - 2	45.616	28.178	19.468	12.567	*	*	*	*	*	*	*	*	*
2 - 5	149.469	90.464	56.717	35.501	29.808	25.971	20.290	-129.179	-86,4	-70.174	-77,6	-36.427	-64,2
5 - 10	304.603	169.620	100.819	64.872	50.394	44.610	39.124	-265.479	-87,2	-130.496	-76,9	-61.695	-61,2
10 - 15	403.112	240.434	130.400	73.707	54.330	48.418	43.373	-359.739	-89,2	-197.061	-82,0	-87.027	-66,7
15 - 20	359.037	308.213	166.823	89.024	80.815	70.987	64.053	-294.984	-82,2	-244.160	-79,2	-102.770	-61,6
20 - 30	485.398	587.505	415.366	224.706	122.642	108.688	103.427	-381.971	-78,7	-484.078	-82,4	-311.939	-75,1
30 - 50	551.620	733.318	808.906	579.449	390.587	347.116	309.053	-242.567	-44,0	-424.265	-57,9	-499.853	-61,8
50 - 100	331.657	470.066	764.529	1.034.896	1.002.403	958.692	925.776	594.119	179,1	455.710	96,9	161.247	21,1
100 und mehr	142.927	172.161	272.165	599.438	919.124	1.012.393	1.127.866	984.939	689,1	955.705	555,1	855.701	314,4
Insgesamt ²⁾	2.773.439	2.799.959	2.735.179	2.714.147	2.650.105	2.616.874	2.632.964	-94.859	-3,5	-138.817	-5,0	-82.747	-3,0

1) Berechnungen ohne Betriebe < 2 ha LF

2) Abweichungen zur Summe der Teilwerte durch Rundungen möglich

Quelle: NLS Agrarstrukturerhebung

Kennzahlen der landwirtschaftlichen Betriebe Vergleich Niedersachsen - Bundesgebiet



1) Seit 2001/02 wird der Gewinn pro AK (Gewinn plus Personalaufwand) ausgewiesen (vorher: Gewinn pro nAK)

Quelle: Agrarberichte der Bundesregierung

Entwicklung der Kaufwerte für landwirtschaftliche Grundstücke in Niedersachsen¹⁾

	1994	1996	1998	2001	2003	2004
	Veräußerungsfälle Anzahl					
Ackerland	2.185	2.350	3.331	3.347	3.230	3.320
Grünland	1.922	1.758	2.257	2.276	2.211	2.087
Gesamtfläche	5.044	5.041	6.039	5.920	5.737	5.724
	Verkaufte Fläche in ha					
Ackerland	5.383,45	5.381,20	7.733,00	8.153,81	7.629,96	8.478,38
Grünland	4.569,33	3.974,51	5.278,33	4.888,66	4.708,17	4.821,69
Gesamtfläche	15.295,91	13.978,89	15.506,59	14.703,18	13.990,18	15.083,84
	Kaufwerte je ha in Euro					
Ackerland	15.498	15.572	15.695	16.577	16.733	16.092
Grünland	10.106	9.762	10.359	9.759	9.071	8.762
Gesamtfläche	12.431	12.592	13.524	14.021	13.723	13.214

	1994 zu 1992	1996 zu 1994	1998 zu 1996	2001 zu 1998	2003 zu 2001	2004 zu 2003
	Veränderungen der Kaufwerte in v. H.					
Ackerland	-0,2	0,5	0,8	5,6	0,9	-3,8
Grünland	2,0	-3,4	6,1	-5,8	-7,0	-3,4
Gesamtfläche	-2,4	1,3	7,4	3,7	-2,1	-3,7

1) Nur Veräußerungsfälle ohne Gebäude und Inventar

Quelle: Kaufwerte landwirtschaftlicher Grundstücke 2004, NLS 2005

Pachtpreise 2005 der landwirtschaftlichen Betriebe

mit gepachteten Einzelgrundstücken der landwirtschaftlich genutzten Fläche

Landwirtschaftlich genutzte Fläche vonbis unterha	Landwirtschaftlich genutzte Fläche insgesamt			Pachtpreise landwirtschaftlich genutzter Flächen		
	Betriebe	LF in ha	gepachtete LF in ha	gesamt € pro ha	Ackerland € pro ha	Dauergrünland € pro ha
unter 2	233	235	163	849	308	283
2 – 5	2.076	7.294	5.080	215	283	156
5 – 10	2.696	19.440	9.537	219	272	158
10 – 20	4.398	67.162	28.749	236	293	164
20 – 30	2.993	74.375	31.671	266	323	157
30 – 50	6.380	255.094	105.516	277	326	186
50 – 100	11.098	793.871	371.642	271	319	186
100 und mehr	5.943	963.377	536.691	270	301	169
insgesamt	35.818	2.180.847	1.089.050	269	309	177
darunter:						
50 – 75	6.709	414.136	189.769	273	324	191
75 – 100	4.390	379.735	181.873	268	313	179
100 – 200	4.957	655.601	350.057	265	300	175

Bodennutzung der Betriebe in Niedersachsen

A. Kulturarten und sonstige Nutzungsformen	2005	2004	2003	Veränderung 2005 zu 2004
	ha	ha	ha	v.H.
1. Ackerland	1.851.402	1.845.467	1.816.249	0,3
2. Nutz - und Hausgärten	918	1.246	1.694	-26,3
3. Obstanlagen	11.214	10.946	10.855	2,5
4. Baumschulen	4.737	4.820	5.279	-1,7
5. Dauergrünland zusammen	755.593	760.903	781.484	-0,7
davon: Dauerwiesen	95.591	98.605	108.857	-3,1
Mähweiden	538.345	519.778	486.558	3,6
Dauerweiden	109.897	132.889	177.034	-17,3
Streuwiesen, Hutungen	11.761	9.631	9.036	22,1
6. Korbweiden, Pappelanlagen, Weihnachtsbaumkulturen	2.602	2.523	2.974	3,1
7. Landwirtschaftlich genutzte Flächen (1-6)	2.626.465	2.625.905	2.618.535	0,0
8. Waldflächen ¹⁾	189.141	206.664	207.349	-8,5
9. Sonstige Flächen	79.570	95.470	94.076	-16,7
10. Betriebsfläche (7-9)	2.895.176	2.928.039	2.919.961	-1,1

1) Nur die Waldflächen der **landwirtschaftlichen Betriebe**.

Fortsetzung nächste Seite

noch: **Bodennutzung der Betriebe in Niedersachsen**

B. Anbau auf dem Ackerland	2005	2004	2003	Veränderung 2005 zu 2004
	ha	ha	ha	v.H.
Getreide				
Weizen zusammen	432.270	423.053	405.481	2,2
Winterweizen	426.015	415.807	386.041	2,5
Sommerweizen	6.255	7.245	19.440	-13,7
Roggen	112.340	120.274	104.101	-6,6
Wintermenggetreide	981	685	791	43,2
Gerste zusammen	253.300	277.909	297.099	-8,9
Wintergerste	181.837	192.590	192.749	-5,6
Sommergerste	71.463	85.319	104.350	-16,2
Triticale	95.832	103.147	96.473	-7,1
Hafer	19.819	24.200	26.351	-18,1
Sommermenggetreide	3.742	2.114	3.209	77,0
Körnermais (einschließlich Corn-Cob-Mix)	87.345	86.362	94.930	1,1
Getreide insgesamt (mit Körnermais und CCM)	1.005.630	1.037.745	1.028.435	-3,1
Hackfrüchte				
Frühkartoffeln	4.027	4.205	4.323	-4,2
Speise- und Industriekartoffeln	119.975	122.968	121.580	-2,4
Speisekartoffeln	30.078	34.014	30.569	-11,6
Industriekartoffeln	89.897	88.954	91.011	1,1
Kartoffeln insgesamt	124.002	127.173	125.903	-2,5
Zuckerrüben	105.352	107.849	113.530	-2,3
Runkelrüben	671	837	935	-19,8
Alle anderen Hackfrüchte (z.B. Futtermöhren, Futterkohl)	1.157	264	1.264	337,7
Hackfrüchte insgesamt	231.182	236.123	241.631	-2,1

noch: **Bodennutzung der Betriebe in Niedersachsen**

B. Anbau auf dem Ackerland	2005	2004	2003	Veränderung 2005 zu 2004
	ha	ha	ha	v.H.
Handelsgewächse insgesamt	129.186	111.680	98.183	15,7
Winterraps, Sommerraps u. Rübsen	119.643	103.435	89.498	15,7
Flachs (Lein)	262	291	636	-10,1
Andere Ölfrüchte (z.B. Körnersenf, Ölrettich)	1.030	657	760	56,6
Körner Sonnenblumen	93	41	89	x
Rüben und Gräser zur Samengewinnung	6.122	5.724	4.631	7,0
Alle anderen Handelsgewächse	2.037	1.532	2.570	33,0
Hülsenfrüchte (zum Ausreifen) insgesamt	6.474	8.193	9.171	-21,0
Futtererbsen	3.443	5.304	4.960	-35,1
Ackerbohnen	1.505	1.371	2.224	9,8
Alle anderen Hülsenfrüchte	1.526	1.517	1.987	0,6
Gemüse, Erdbeeren u. andere Gartengewächse	20.269	19.878	18.170	2,0
Gemüse, Spargel und Erdbeeren	19.092	18.809	17.126	1,5
Blumen, Zierpflanzen, Sämereien	1.178	1.069	1.044	10,1
Ackerfutterbau	333.765	318.452	275.724	4,8
Klee, Klee gras und Klee-Luzerne-Gemisch	3.649	1.364	1.359	167,6
Luzerne	444	352	463	26,2
Grasanbau auf dem Ackerland	57.213	47.431	38.473	20,6
Silomais	270.239	249.799	232.398	8,2
Alle anderen Futterpflanzen (z.B. Wicken, Esparsette)	2.220	19.507	3.032	-88,6
Brache	124.896	113.397	144.934	10,1
Ackerland insgesamt	1.851.402	1.845.467	1.816.249	0,3

Quelle: NLS 2004

x = zu wenig Fläche und Fälle für aussagefähigen Wert

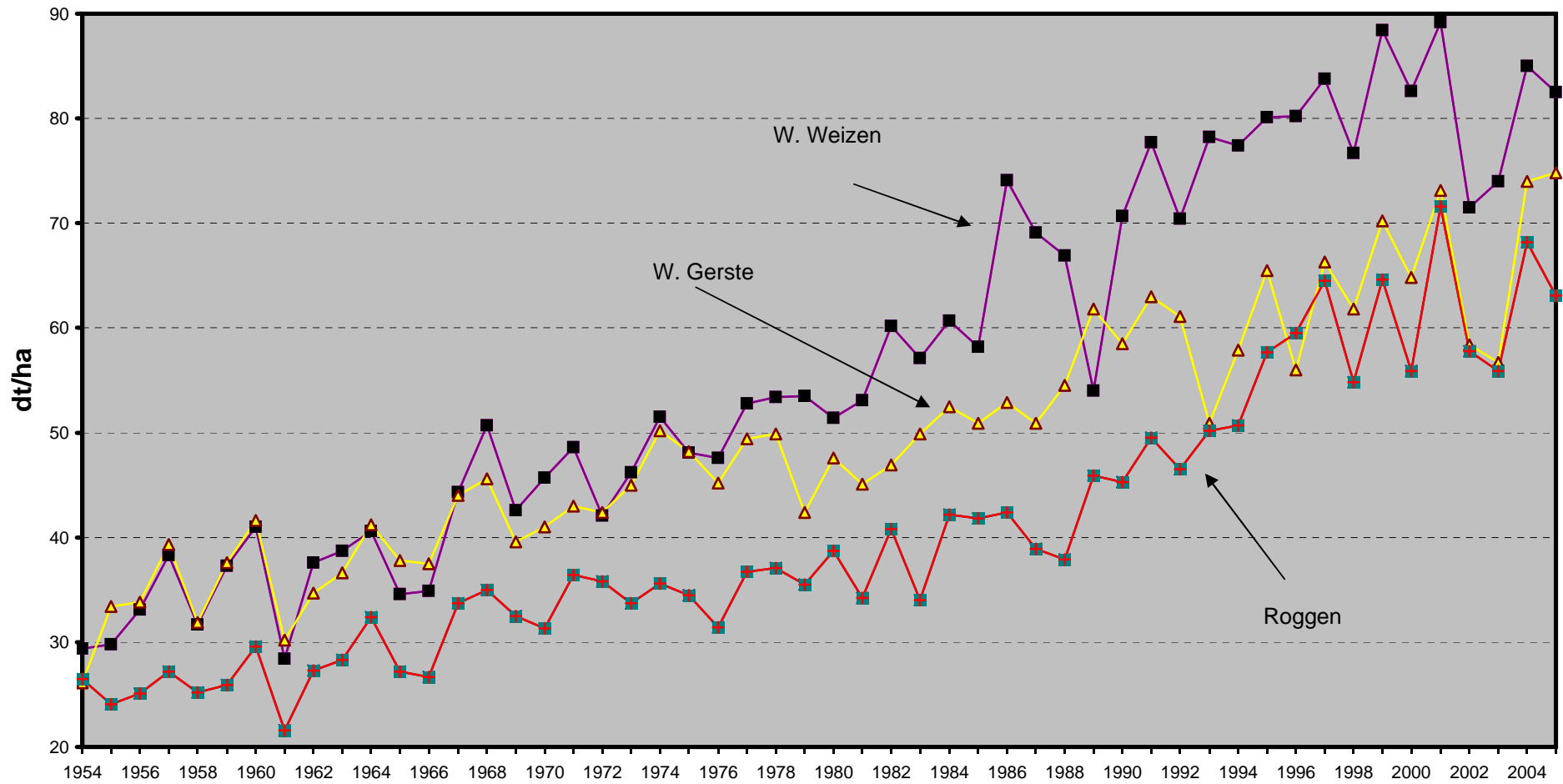
Anbau und Ernte in Niedersachsen 2005

Fruchtart	Anbaufläche			Hektareertrag					Erntemenge		
	2005	2004	Veränd. 2005/04	2005	2004	D. 99-04	Veränderung zu		2005	2004	Veränd. 2005/04
	ha		%	dt/ha			2004	D 99-04	Tonnen		%
Winterweizen	426 015,1	415 807,3	+2,5%	82,5	85,0	81,5	-2,9%	+1,3%	3 515 476	3 532 699	-0,5%
Sommerweizen	6 254,9	7 245,4	-13,7%	58,3	60,5	59,8	-3,7%	-2,6%	36 453	43 834	-16,8%
Weizen zusammen	432 269,9	423 052,6	+2,2%	82,2	84,5	80,8	-2,8%	+1,7%	3 551 930	3 576 533	-0,7%
Roggen	112 340,3	120 274,2	-6,6%	63,1	68,2	62,5	-7,4%	+0,9%	708 867	819 789	-13,5%
Wintermenggetreide	981,4	685,3	+43,2%	59,4	63,2	55,9	-6,1%	+6,3%	5 827	4 331	+34,5%
Brotgetreidearten	545 591,6	544 012,2	+0,3%	78,2	80,9	76,1	-3,3%	+2,7%	4 266 623	4 400 653	-3,0%
Wintergerste	181 837,2	192 590,4	-5,6%	74,8	74,0	66,3	+1,1%	+12,9%	1 360 506	1 424 977	-4,5%
Sommergerste	71 462,7	85 318,9	-16,2%	47,9	48,0	49,5	-0,3%	-3,2%	342 235	409 787	-16,5%
Gerste zusammen	253 299,8	277 909,4	-8,9%	67,2	66,0	60,4	+1,8%	+11,4%	1 702 740	1 834 763	-7,2%
Triticale	95 832,1	103 146,6	-7,1%	63,5	66,9	61,8	-5,1%	+2,7%	608 055	689 741	-11,8%
Hafer	19 818,9	24 200,2	-18,1%	47,4	48,3	47,4	-1,8%	+0,1%	94 001	116 911	-19,6%
Sommermenggetreide	3 741,8	2 114,4	+77,0%	46,1	44,4	44,9	+3,9%	+2,6%	17 261	9 386	+83,9%
Futter - u. Industriegetreide	372 692,6	407 370,4	-8,5%	65,0	65,1	59,7	-0,1%	+8,8%	2 422 057	2 650 801	-8,6%
Getreide zus. (ohne K.Mais)	918 284,2	951 382,6	-3,5%	72,8	74,1	68,8	-1,7%	+5,9%	6 688 680	7 051 454	-5,1%
Körnermais (einschl. CCM)	87 345,5	86 362,2	+1,1%	88,8	88,3	83,6	+0,5%	+6,2%	775 409	762 907	+1,6%
Getreide insg. (mit K.Mais)	1 005 629,6	1 037 744,8	-3,1%	74,2	75,3	69,9	-1,4%	+6,1%	7 464 089	7 814 361	-4,5%
Frühkartoffeln	4 026,9	4 204,9	-4,2%	318,3	335,1	312,3	-5,0%	+1,9%	128 194	140 911	-9,0%
Mittelfr. bis späte Kartoffeln	119 974,9	122 967,7	-2,4%	449,8	482,1	434,7	-6,7%	+3,5%	5 395 889	5 927 864	-9,0%
davon: Industriekartoffeln	89 896,7	88 954,1	+1,1%	448,3	480,9	438,0	-6,8%	+2,4%	4 030 159	4 277 625	-5,8%
Speisekartoffeln	30 078,2	34 013,6	-11,6%	454,1	485,2	425,9	-6,4%	+6,6%	1 365 730	1 650 239	-17,2%
Kartoffeln zusammen	124 001,8	127 172,6	-2,5%	445,5	477,2	430,2	-6,6%	+3,6%	5 524 082	6 068 775	-9,0%
Zuckerrüben	105 351,9	107 849,0	-2,3%	599,2	595,3	567,1	+0,7%	+5,7%	6 312 826	6 420 521	-1,7%
Runkelrüben	671,1	836,8	-19,8%	832,4	819,6	809,9	+1,6%	+2,8%	55 867	68 579	-18,5%
Futtererbsen	3 443,1	5 304,5	-35,1%	37,7	38,5	38,1	-2,1%	-1,1%	12 985	20 442	-36,5%
Ackerbohnen	1 505,5	1 371,0	+9,8%	42,9	43,9	42,7	-2,2%	+0,5%	6 464	6 018	+7,4%
Winterraps	115 103,0	101 206,9	+13,7%	37,7	40,6	33,8	-7,0%	+11,6%	434 284	410 698	+5,7%
Sommerraps u. Rübsen	4 539,8	2 228,1	+103,8%	25,4	25,5	22,2	-0,1%	+14,4%	11 547	5 676	+103,5%
Raps u. Rübsen zus.	119 642,8	103 435,0	+15,7%	37,3	40,3	33,1	-7,4%	+12,6%	445 831	416 373	+7,1%
Silomais	270 238,7	249 798,6	+8,2%	469,8	451,5	441,5	+4,1%	+6,4%	12 697 165	11 279 316	+12,6%
Klee , Klee gras	3 648,8	1 363,5	+167,6%	105,0	102,2	99,2	+2,8%	+5,8%	38 302	13 930	+175,0%
Luzerne	444,3	352,2	+26,2%	91,0	92,0	83,8	-1,1%	+8,6%	4 044	3 242	+24,8%
Grasanbau auf Ackerland	57 213,0	47 430,8	+20,6%	117,7	116,0	112,2	+1,5%	+4,9%	673 303	550 160	+22,4%
Wiesen	95 590,5	98 605,3	-3,1%	106,5	105,9	102,1	+0,5%	+4,3%	1 018 083	1 044 706	-2,5%
Mähweiden	538 344,8	519 777,9	+3,6%	111,9	110,6	107,8	+1,1%	+3,9%	6 025 038	5 751 298	+4,8%

Differenzen in den Summen und Prozentwerten durch Berechnung mit höherer Genauigkeit als angegeben möglich

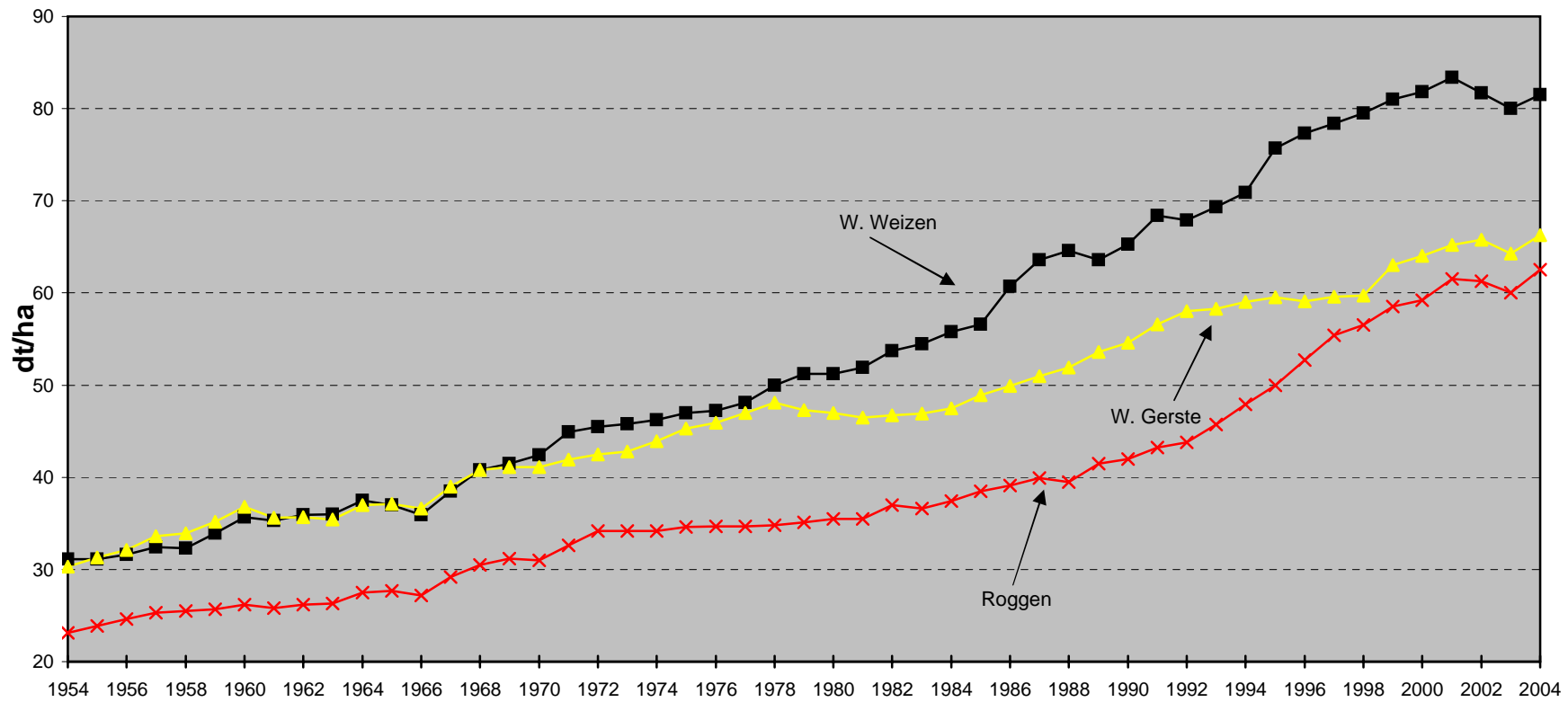
Quelle: Niedersächsisches Landesamt für Statistik (NLS)

Entwicklung der Getreideerträge in Niedersachsen 1954 bis 2005 (jeweils jährliche Durchschnittserträge)



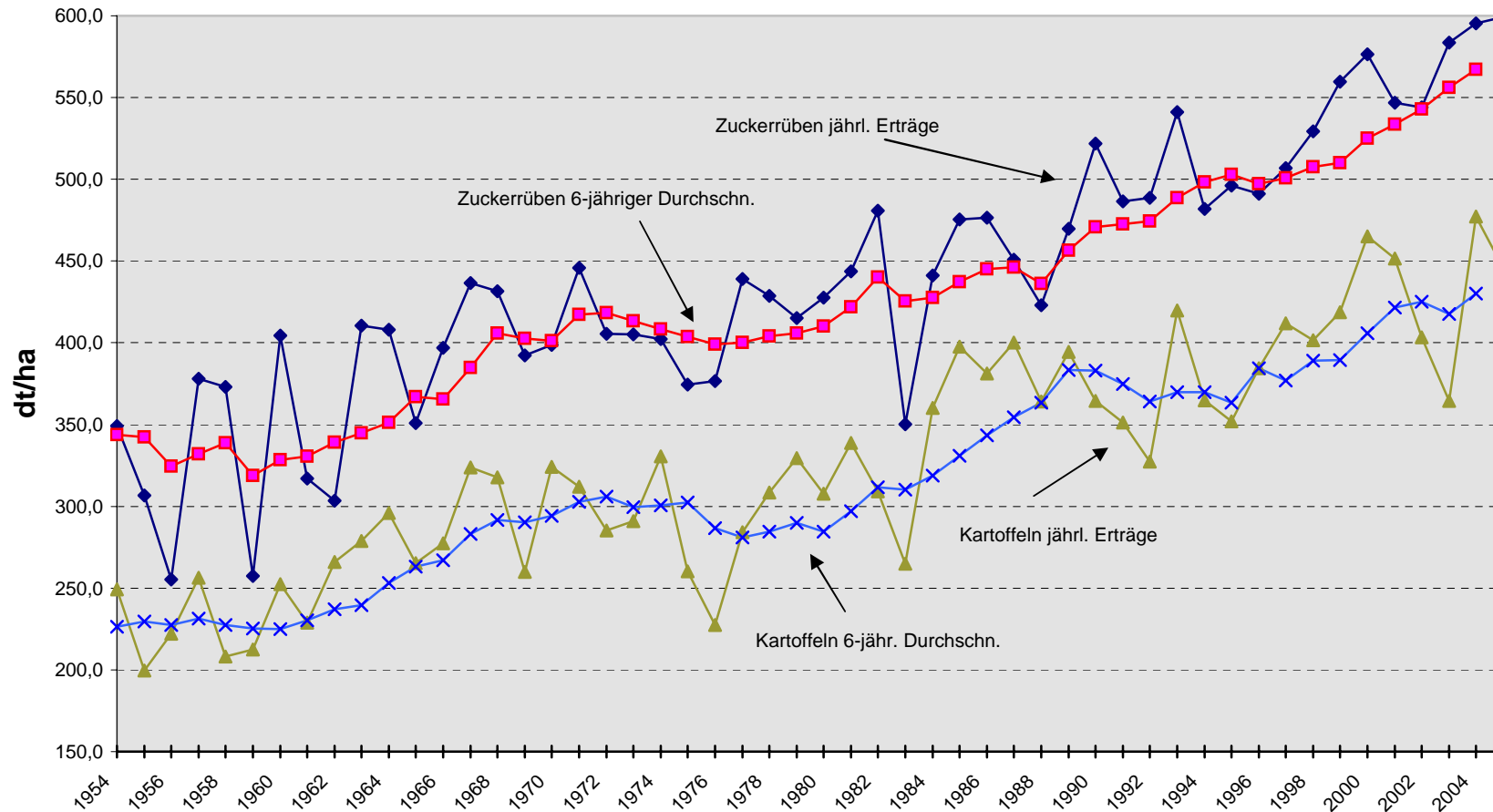
Quelle: NLS, Sachgebiet Ernte

Entwicklung der Getreideerträge in Niedersachsen 1954 bis 2004 (jeweils 6-jährige Durchschnittserträge)



Quelle: NLS, Sachgebiet Ernte

Entwicklung der Erträge von Zuckerrüben und Kartoffeln in Niedersachsen 1954 bis 2005



Quelle: NLS, Sachgebiet Ernte

Viehbestand in Niedersachsen

Tierart	2005	2004	2003	2002	Veränderung 2005 zu		
	Anzahl	Anzahl	Anzahl	Anzahl	2004 v.H.	2003 v. H.	2002 v. H.
Rindvieh							
Kälber unter 1/2 Jahr alt	483.884	437.408	472.999	495.171	10,6	2,3	-2,3
Jungrinder 1/2 bis unter 1 Jahr alt	433.611	451.005	454.511	463.118	-3,9	-4,6	-6,4
männlich	230.960	245.055	246.250	252.696	-5,8	-6,2	-8,6
weiblich	202.651	205.950	208.261	210.422	-1,6	-2,7	-3,7
Rinder 1 bis unter 2 Jahre	635.214	667.580	694.638	707.758	-4,8	-8,6	-10,2
männlich	291.459	311.719	333.611	336.354	-6,5	-12,6	-13,3
weiblich, zum Schlachten	28.260	28.840	30.174	38.867	-2,0	-6,3	-27,3
zur Zucht	315.495	327.021	330.853	332.537	-3,5	-4,6	-5,1
2 Jahre alt und älter	1.008.876	1.030.894	1.038.969	1.053.369	-2,1	-2,9	-4,2
männlich	25.512	30.782	31.572	37.965	-17,1	-19,2	-32,8
weiblich, Färsen zum Schlachten	9.242	10.500	11.617	15.125	-12,0	-20,4	-38,9
Färsen zur Zucht	143.431	149.963	151.209	155.127	-4,4	-5,1	-7,5
Milchkühe	733.039	743.680	748.056	738.504	-1,4	-2,0	-0,7
Ammen- und Mutterkühe	76.164	72.402	73.508	78.025	5,2	3,6	-2,4
Schlacht- und Mastkühe	21.488	23.567	23.007	28.623	-8,8	-6,6	-24,9
Rindvieh insgesamt	2.561.585	2.586.887	2.661.117	2.719.416	-1,0	-3,7	-5,8
Zahl der Rindviehhalter	26.711	27.801	28.805	30.481	-3,9	-7,3	-12,4
darunter mit Milchkühen	15.788	16.343	17.218	17.816	-3,4	-8,3	-11,4
Schweine							
Ferkel unter 20 kg Lebendgewicht	1.742.778	1.508.327	1.574.070	1.610.853	15,5	10,7	8,2
Schweine 20 bis unter 50 kg Lebendgewicht	1.911.607	2.116.352	1.988.278	2.136.750	-9,7	-3,9	-10,5
Mastschweine, einschl. ausgem. Zuchttiere	3.605.335	3.318.147	3.560.035	3.341.839	8,7	1,3	7,9
50 bis unter 80 kg Lebendgewicht	1.935.992	1.685.312	1.820.391	1.720.393	14,9	6,4	12,5
80 bis unter 110 kg Lebendgewicht	1.506.818	1.464.511	1.566.839	1.470.015	2,9	-3,8	2,5
110 kg Lebendgewicht und mehr	162.525	168.324	162.525	168.324	-3,4	0,0	-3,4
Zuchtschweine (50 kg Lebendgewicht u. mehr)	649.405	658.176	672.889	684.860	-1,3	-3,5	-5,2
Eber	13.281	14.858	14.087	11.811	-10,6	-5,7	12,4
Jungsauen, zum 1. Mal trächtig	84.601	76.592	78.462	83.843	10,5	7,8	0,9
andere trächtige Sauen	378.594	378.894	386.667	384.704	-0,1	-2,1	-1,6
Jungsauen, nicht trächtig	51.778	56.837	58.838	67.278	-8,9	-12,0	-23,0
andere nicht trächtige Sauen	121.151	130.995	134.835	137.224	-7,5	-10,1	-11,7
Schweine insgesamt	7.909.125	7.601.002	7.795.272	7.774.302	4,1	1,5	1,7
Zahl der Schweinehalter	15.960	16.999	18.323	19.721	-6,1	-12,9	-19,1
dar. Zahl der Zuchtschweinehalter	7.189	7.839	8.547	9.410	-8,3	-15,9	-23,6

Fortsetzung nächste Seite

noch:

Viehbestand in Niedersachsen

Tierart	2005	2004	2003	2002	Veränderung 2005 zu		
					2004	2003	2002
	Anzahl	Anzahl	Anzahl	Anzahl	v.H.	v.H.	v.H.
Schafe							
unter 1 Jahr alt einschl. Lämmer	101.636	110.778	94.758	115.727	-8,3	7,3	-12,2
1 Jahr alte und ältere Schafe	164.725	167.032	167.951	171.631	-1,4	-1,9	-4,0
weibliche Schafe	150.050	158.374	156.755	161.873	-5,3	-4,3	-7,3
Schafböcke zur Zucht	3.970	4.049	3.948	4.904	-2,0	0,6	-19,0
Hammel und übrige Schafe	10.705	4.609	7.248	4.854	132,3	47,7	120,5
Schafe insgesamt	266.361	277.810	262.709	287.358	-4,1	1,4	-7,3
Zahl der Schafhalter	3.273	3.398	3.624	3.697	-3,7	-9,7	-11,5
Pferde							
Ponys u. Kleinpferde (unter 148 cm Stockmaß)	*	*	19.352	*	*	*	*
Pferde, unter 1 Jahr alt	*	*	6.066	*	*	*	*
1 bis unter 3 Jahre alt	*	*	14.514	*	*	*	*
3 bis unter 14 Jahre alt	*	*	44.151	*	*	*	*
14 Jahre und älter	*	*	11.066	*	*	*	*
Pferde insgesamt	83.760	*	95.149	*	*	-12,0	*
Zahl d. Pferdehalter (einschl. Kleinpferdeh.)	10.785	*	13.264	*	*	-18,7	*
Hühner (ohne Trut-, Perl- u. Zwerghühner)							
Legehennen 1/2 Jahr alt und älter	11.717.624	*	13.669.369	*	*	-14,3	*
Zur Aufzucht als Legehennen bestimmte Küken und Jung- hennen unter 1/2 Jahr alt	5.081.006	*	5.567.009	*	*	-8,7	*
Schlacht- u. Masthähne und -hühner einschl. der hierfür bestimmten Küken u. sonst. Hähne	30.414.006	*	28.628.227	*	*	6,2	*
Hühner insgesamt	47.212.636	*	47.864.605	*	*	-1,4	*
Zahl der Hühnerhalter	8.423	*	10.025	*	*	-16,0	*
Zahl der Legehennenhalter	7.457	*	8.984	*	*	-17,0	*
Zahl der Masthühnerhalter	2.130	*	2.297	*	*	-7,3	*
Gänse insgesamt	90.557	*	101.698	*	*	-11,0	*
Zahl der Gänsehalter	1.184	*	1.167	*	*	1,5	*
Enten insgesamt	839.125	*	966.045	*	*	-13,1	*
Zahl der Entenhalter	1.392	*	1.415	*	*	-1,6	*
Truthühner insgesamt	5.112.519	*	4.791.306	*	*	6,7	*
Zahl der Truthühnerhalter	571	*	566	*	*	0,9	*

Quelle: NLS (Ergebnisse der Viehzählungen im Mai des jeweiligen Jahres)

Viehbestand in Niedersachsen 2005

- Endgültiges Ergebnis -

Tierart	Niedersachsen	Landw.kammer Hannover	Landw.kammer Weser-Ems
	Anzahl	Anzahl	Anzahl
Rindvieh			
Kälber unter 1/2 Jahr alt	483.884	170.487	313.397
Jungrinder 1/2 bis unter 1 Jahr alt	433.611	182.665	250.946
· männlich	230.960	78.848	152.112
weiblich	202.651	103.817	98.834
Rinder 1 bis unter 2 Jahre	635.214	281.257	353.957
männlich	291.459	109.524	181.935
weiblich, zum Schlachten	28.260	14.797	13.463
zur Zucht	315.495	156.936	158.559
2 Jahre alt und älter	1.008.876	516.511	492.365
männlich	25.512	14.090	11.422
weiblich, Färsen zum Schlachten	9.242	5.388	3.854
Färsen zur Zucht	143.431	76.680	66.751
Milchkühe	733.039	362.638	370.401
Ammen- und Mutterkühe	76.164	49.000	27.164
Schlacht- und Mastkühe	21.488	8.715	12.773
Rindvieh insgesamt	2.561.585	1.150.920	1.410.665
Schweine			
Ferkel unter 20 kg Lebendgewicht	1.742.778	609.366	1.133.412
Schweine 20 bis unter 50 kg Lebendgewicht	1.911.607	674.795	1.236.812
Mastschweine, einschl. ausgem. Zuchttiere	3.605.335	1.263.265	2.342.070
50 bis unter 80 kg Lebendgewicht	1.935.992	653.357	1.282.635
80 bis unter 110 kg Lebendgewicht	1.506.818	538.590	968.228
110 kg Lebendgewicht und mehr	162.525	71.318	91.207
Zuchtschweine, 50 kg Lebendgewicht u. mehr	649.405	220.283	429.122
Eber	13.281	4.702	8.579
Jungsauen, zum 1. Mal trächtig	84.601	28.892	55.709
andere trächtige Sauen	378.594	132.488	246.106
Jungsauen, nicht trächtig	51.778	17.378	34.400
andere nicht trächtige Sauen	121.151	36.823	84.328
Schweine insgesamt	7.909.125	2.767.709	5.141.416
Schafe			
Schafe unter 1 Jahr	101.636	55.718	45.918
Schafe 1 Jahr und älter	164.725	100.446	64.279
davon Schafböcke zur Zucht	3.970	2.637	1.333
davon Hammel und übrige Schafe	10.705	7.996	2.709
Schafe insgesamt	266.361	156.164	110.197

Quelle: NLS, Ergebnis der Agrarstrukturerhebung 2005, Allgemeine Viehzählung am 3. Mai 2005

Struktur der Kälberhaltung in Niedersachsen 2005

Bestände mit .. bis ...Kälberhaltung	Halter		Kälber	
	Anzahl	Anteil v.H. ¹⁾	Anzahl	Anteil v.H. ¹⁾
1 bis 9	8.126	38,4	39.893	8,2
10 bis 19	5.766	27,3	78.973	16,3
20 bis 29	3.243	15,3	77.278	16,0
30 bis 49	2.562	12,1	95.177	19,7
50 bis 99	1.022	4,8	64.811	13,4
100 bis 199	250	1,2	34.262	7,1
200 bis 499	117	0,6	36.437	7,5
500 und mehr	68	0,3	57.054	11,8
insgesamt	21.154	100,0	483.885	100,0

1) Differenz zur Summe der Teilwerte durch unabhängiges Runden möglich

Struktur der Milchkuhhaltung in Niedersachsen 2005

Bestände mit .. bis ...Milchkuhhaltung ¹⁾	Halter		Milchkühe	
	Anzahl ²⁾	Anteil v.H. ³⁾	Anzahl	Anteil v.H. ³⁾
1 bis 9	976	6,2	5.219	0,7
10 bis 19	2.573	16,3	37.817	5,2
20 bis 29	2.424	15,4	58.184	7,9
30 bis 49	3.627	23,0	142.244	19,4
50 bis 99	5.153	32,6	347.734	47,4
100 und mehr	1.034	6,5	141.841	19,3
insgesamt	15.788	100,0	733.039	100,0

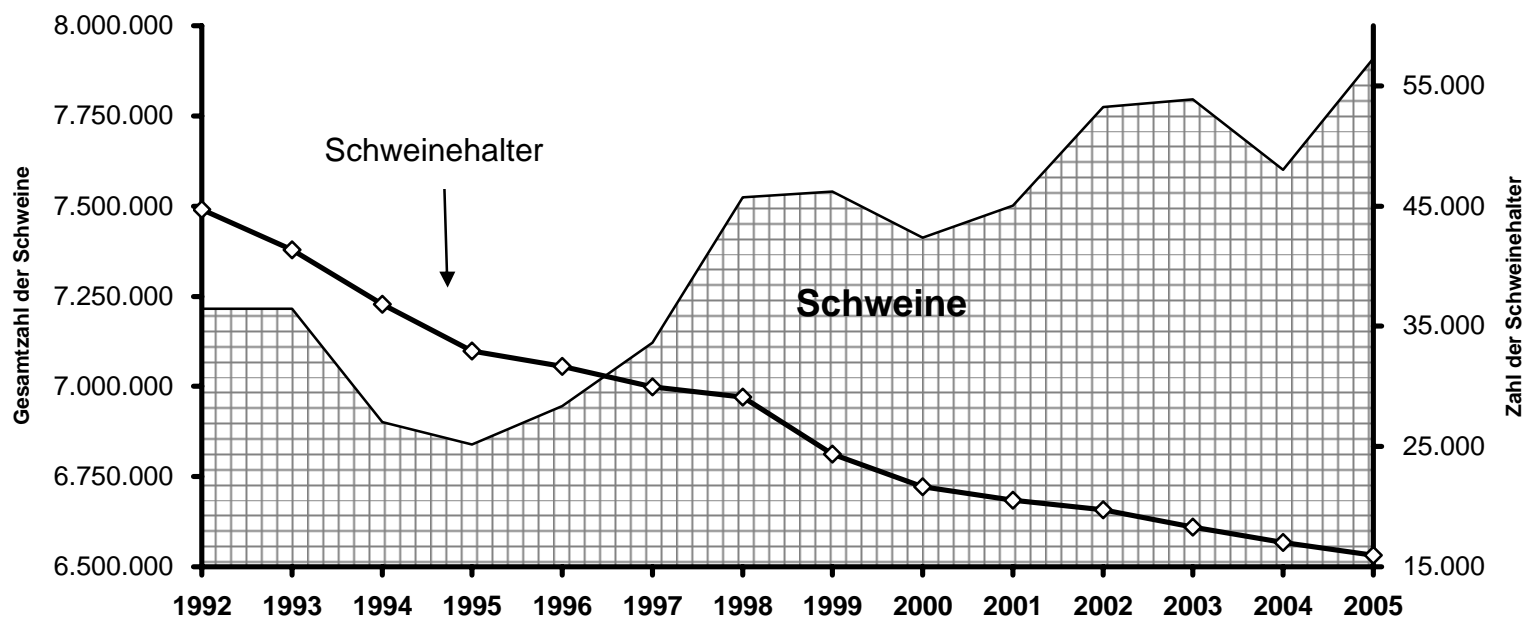
1) Kühe, die zur Milcherzeugung gehalten werden, einschließlich trockenstehender Kühe

2) Differenz zur Summe der Teilwerte, da die Zahlen auf der Grundlage repräsentativer Ergebnisse berechnet wurden

3) Differenz zur Summe der Teilwerte durch unabhängiges Runden möglich

Quelle: Agrarstrukturerhebung 2005

Schweinehaltung in Niedersachsen 1992 - 2005



	1992	1993	1994	1995	1996	1997	1998	1999	2000	2001	2002	2003	2004	2005
Gesamtzahl der Schweine	7.215.730	7.214.779	6.900.588	6.838.891	6.946.350	7.120.457	7.523.850	7.540.165	7.412.645	7.501.953	7.774.302	7.795.272	7.601.002	7.909.125
<i>Verändg. zum Vorjahr in v.H.</i>	+4,3	-0,0	-4,4	-0,9	+1,6	+2,5	+5,7	+0,2	-1,7	+1,2	+3,6	+0,3	-2,5	+4,1
Zahl der Schweinehalter	44.718	41.341	36.820	32.938	31.677	29.965	29.089	24.361	21.683	20.537	19.721	18.323	16.999	15.960
<i>Verändg. zum Vorjahr in v.H.</i>	-4,7	-7,6	-10,9	-10,5	-3,8	-5,4	-2,9	-16,3	-11,0	-5,3	-4,0	-7,1	-7,2	-6,1

Ergebnisse ab 1999 mit Vorjahren wegen methodischer Änderungen nicht voll vergleichbar

Quelle: Ergebnisse der jeweiligen Viehzählung im Dezember, 1998 im November, ab 1999 im Mai (NLS)

Struktur der Mastschweinehaltung in Niedersachsen

Jahr	Bestände mit ...bis...Mastschweine ¹⁾				
	1 - 199	200 - 399	400 - 999	1000 und mehr	Insgesamt
	Halter				
	a) Anzahl				
1992	26.555	3.043	1.537	135	31.270
1994	22.769	2.913	1.738	189	27.609
1996	18.741	2.809	1.836	202	23.588
1999	12.278	2.675	2.341	389	17.683
2001	10.334	2.487	2.345	500	15.666
2003	8.888	2.251	2.518	616	14.273
2005	7.255	2.088	2.419	761	12.523
	b) Veränderung in v.H.				
1994 zu 1992	-14,3	-4,3	13,1	40,0	-11,7
1996 zu 1994	-17,7	-3,6	5,6	6,9	-14,6
1999 zu 1996	-34,5	-4,8	27,5	92,6	-25,0
2001 zu 1999	-15,8	-7,0	0,2	28,5	-11,4
2003 zu 2001	-14,0	-9,5	7,4	23,2	-8,9
2005 zu 2003	-18,4	-7,2	-3,9	23,5	-12,3
2005 zu 1992	-72,7	-31,4	57,4	463,7	-60,0
	c) Anteil an der Gesamtzahl in v.H. ²⁾				
1992	84,9	9,7	4,9	0,4	100,0
1994	82,5	10,6	6,3	0,7	100,0
1996	79,5	11,9	7,8	0,9	100,0
1999	69,4	15,1	13,2	2,2	100,0
2001	66,0	15,9	15,0	3,2	100,0
2003	62,3	15,8	17,6	4,3	100,0
2005	57,9	16,7	19,3	6,1	100,0
	Mastschweine				
	a) Anzahl				
1992	920.402	858.047	860.894	223.791	2.863.134
1994	818.672	829.096	984.176	296.447	2.928.391
1996	718.656	803.271	1.054.112	305.758	2.881.797
1999	608.694	760.260	1.390.835	592.311	3.352.100
2001	512.922	714.929	1.407.009	744.970	3.379.830
2003	456.990	647.001	1.526.355	929.689	3.560.035
2005	376.622	594.133	1.487.744	1.146.837	3.605.335
	b) Veränderung in v.H.				
1994 zu 1992	-11,1	-3,4	14,3	32,5	2,3
1996 zu 1994	-12,2	-3,1	7,1	3,1	-1,6
1999 zu 1996	-15,3	-5,4	31,9	93,7	16,3
2001 zu 1999	-15,7	-6,0	1,2	25,8	0,8
2003 zu 2001	-10,9	-9,5	8,5	24,8	5,3
2005 zu 2003	-17,6	-8,2	-2,5	23,4	1,3
2005 zu 1992	-59,1	-30,8	72,8	412,5	25,9
	c) Anteil an der Gesamtzahl in v.H. ²⁾				
1992	32,1	30,0	30,1	7,8	100,0
1994	28,0	28,3	33,6	10,1	100,0
1996	24,9	27,9	36,6	10,6	100,0
1999	18,2	22,7	41,5	17,7	100,0
	15,2	21,2	41,6	22,0	100,0
2003	12,8	18,2	42,9	26,1	100,0
2005	10,4	16,5	41,3	31,8	100,0

1) Mastschweine mit 50 kg Lebendgewicht und mehr

2) Differenz zur Summe der Teilwerte durch unabhängiges Runden möglich

Quelle: NLS allgemeine Viehzählung im Dez.1988 bis 1996, Landwirtschaftszählung 1999 u. Agrarstrukturerhebung 2001, 2003 u. 2005

Struktur der Zuchtsauenhaltung in Niedersachsen 2005

Bestände mit... bis ... Zuchtsauen ¹⁾	Halter		Zuchtsauen	
	Anzahl	Anteil v.H. ²⁾	Anzahl	Anteil v.H. ²⁾
1 bis 9	1.405	19,7	5.824	0,9
10 bis 19	655	9,2	8.827	1,4
20 bis 49	1.492	20,9	47.720	7,5
50 bis 99	1.360	19,1	97.528	15,3
100 und mehr	2.227	31,2	476.225	74,9
insgesamt	7.139	100,0	636.124	100,0

1) Zuchtsauen mit 50 kg Lebendgewicht und mehr

2) Differenz zur Summe der Teilwerte durch unabhängiges Runden möglich

Struktur der Mastschweinehaltung in Niedersachsen 2005

Bestände mit .. bis ...Mastschweinen ¹⁾	Halter		Mastschweine	
	Anzahl	Anteil v.H. ²⁾	Anzahl	Anteil v.H. ²⁾
1 bis 9	2.165	17,3	8.878	0,2
10 bis 49	2.204	17,6	54.294	1,5
50 bis 99	1.372	11,0	99.278	2,8
100 bis 199	1.514	12,1	214.172	5,9
200 bis 399	2.088	16,7	594.133	16,5
400 bis 999	2.419	19,3	1.487.744	41,3
1000 und mehr	761	6,1	1.146.837	31,8
insgesamt	12.523	100,0	3.605.336	100,0

1) Mastschweine mit 50 kg Lebendgewicht und mehr

2) Differenz zur Summe der Teilwerte durch unabhängiges Runden möglich

Quelle: Agrarstrukturerhebung 2005

Struktur der Legehennen in Niedersachsen 2005

Bestände mit ... bis ... Legehennen ¹⁾	Halter		Legehennen	
	Anzahl	Anteil v.H. ²⁾	Anzahl	Anteil v.H. ²⁾
1 bis 499	6.878	92,2	217.137	1,9
500 bis 999	85	1,1	61.172	0,5
1000 bis 2999	189	2,5	338.607	2,9
3000 bis 9999	125	1,7	737.691	6,3
10000 bis 49999	125	1,7	2.640.419	22,5
50000 und mehr	54	0,7	7.722.596	65,9
insgesamt	7.456	100,0	11.717.622	100,0

1) Legehennen 1/2 Jahr und älter

2) Differenz zur Summe der Teilwerte durch unabhängiges Runden

Struktur der Masthühnerhaltung in Niedersachsen 2005

Bestände mit ... bis ... Masthühnern ¹⁾	Halter		Masthühner	
	Anzahl	Anteil v.H. ²⁾	Anzahl	Anteil v.H. ²⁾
1 bis 99	1.457	68,4	7.289	0,0
100 bis 999	50	2,3	9.792	0,0
1000 bis 9999	22	1,0	64.008	0,2
10000 bis 49999	384	18,0	10.940.541	36,0
50000 bis 99999	168	7,9	11.092.102	36,5
100000 und mehr	48	2,3	8.300.275	27,3
Insgesamt	2.129	100,0	30.414.007	100,0

1) Einschließlich der hierfür bestimmten Küken

2) Differenz zur Summe der Teilwerte durch unabhängiges Runden

Quelle: Agrarstrukturerhebung 2005

Schlachtungen in Niedersachsen

Tierart	Art der Schlachtung ¹⁾	2004		2003		Veränderung 2004 zu 2003	
		Stück	Schlachtmenge ²⁾	Stück	Schlachtmenge ²⁾	Stück	Schlachtmenge
			t		t		v.H.
Rinder insgesamt (ohne Kälber)	G	494.144	160.435	450.985	148.931	9,6	7,7
	H	10.467	3.280	11.566	3.668	-9,5	-10,6
Ochsen	G	8.819	2.779	7.873	2.446	12,0	13,6
	H	248	76	239	74	3,8	2,4
Bullen	G	265.055	93.069	246.073	87.989	7,7	5,8
	H	4.502	1.582	5.008	1.783	-10,1	-11,3
Kühe	G	183.464	54.290	163.216	48.932	12,4	10,9
	H	1.308	389	1.403	421	-6,8	-7,7
weibl. Rinder ³⁾	G	36.806	10.297	33.823	9.564	8,8	7,7
	H	4.409	1.234	4.916	1.389	-10,3	-11,2
Kälber ⁴⁾	G	94.463	11.776	87.611	10.999	7,8	7,1
	H	261	32	279	35	-6,5	-7,4
Schweine	G	12.979.895	1.194.105	12.811.385	1.189.949	1,3	0,3
	H	51.187	4.713	61.397	5.728	-16,6	-17,7
Schafe	G	46.578	916	46.484	914	0,2	0,2
	H	11.263	221	11.518	226	-2,2	-2,3
Pferde	G+H	1.779	470	1.897	501	-6,2	-6,3
Geflügel	G	*	512.213	*	432.399	*	18,5

1) G = Gewerbliche Schlachtungen, H = Hausschlachtungen.

2) Gesamtmenge an Fleisch einschl. Abschnittsfette ohne Innereien.

3) Über 220 kg Lebendgewicht oder über 1/2 Jahr alt, noch nicht gekalbt.

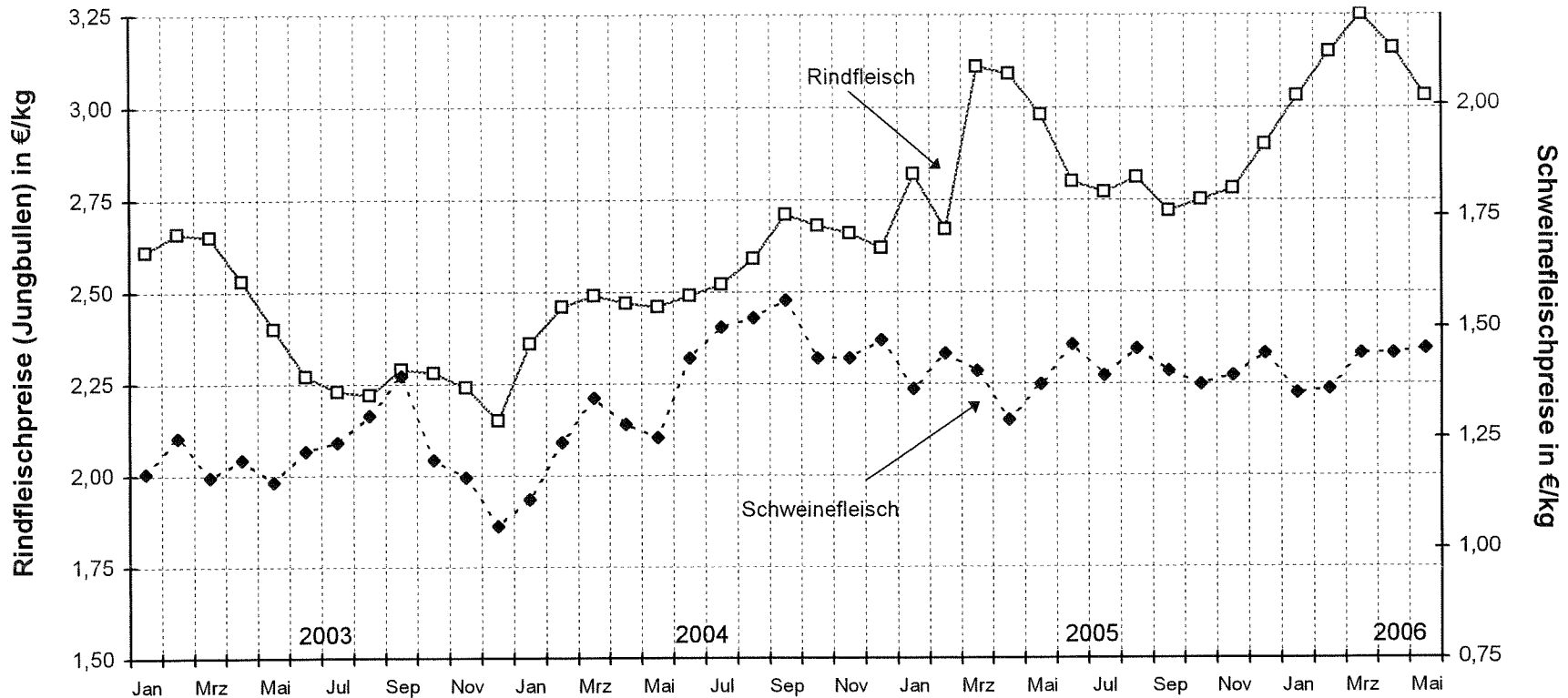
4) Bis zu 220 kg Lebendgewicht, noch keine zweiten Zähne oder unter 1/2 Jahr alt.

* = Zahlenwert unbekannt oder aus Geheimhaltungsgründen nicht veröffentlicht.

Quelle: Statistische Berichte Niedersachsen, Tierische Erzeugung 2004, NLS 2005.

Fleischerzeugerpreise in Niedersachsen

Gewogener Auszahlungspreis in €/kg frei Schlachtstätte ohne MWSt



		Jan	Feb	Mrz	Apr	Mai	Jun	Jul	Aug	Sep	Okt	Nov	Dez
Rinder	2003	2,61	2,66	2,65	2,53	2,4	2,27	2,23	2,22	2,29	2,28	2,24	2,15
	2004	2,36	2,46	2,49	2,47	2,46	2,49	2,52	2,59	2,71	2,68	2,66	2,62
	2005	2,82	2,67	3,11	3,09	2,98	2,80	2,77	2,81	2,72	2,75	2,78	2,90
	2006	3,03	3,15	3,25	3,16	3,03							
Schweine	2003	1,17	1,25	1,16	1,20	1,15	1,22	1,24	1,30	1,39	1,20	1,16	1,05
	2004	1,11	1,24	1,34	1,28	1,25	1,43	1,50	1,52	1,56	1,43	1,43	1,47
	2005	1,36	1,44	1,40	1,29	1,37	1,46	1,39	1,45	1,40	1,37	1,39	1,44
	2006	1,35	1,36	1,44	1,44	1,45							

Quelle: BMVEL, Wochenberichte nach 4. DVO zum Vieh- und Fleischgesetz

Milcherzeugung und -verwendung in Niedersachsen

Bezeichnung	Einheit	2004		2003		Veränderung 2004 zu 2003	
		absolut	Anteil v.H.	absolut	Anteil v.H.	absolut	v.H. ¹⁾
Bestand an Milchkühen	1000 Stück	742,7	x	750,3	x	-7,6	-1,0
Milchertrag	1000 t	5.174,4	100,0	5.179,6	100,0	-5,2	-0,1
Milchleistung je Kuh und Jahr	kg	6.966,6	x	6.903,3	x	63,3	0,9
Milchverwendung (Vollmilch)							
An Molkereien und Händler geliefert	1000 t	5.065,8	97,9	5.055,3	97,7	10,4	0,2
Verfüttert	1000 t	93,1	1,8	103,6	2,0	-10,5	-10,1
Im Haushalt des Kuhhalters verarbeitet zu Butter, Käse oder Quark	1000 t	-	-	-	-	x	x
Frisch verbraucht (Eigenverbrauch und Altenteil)	1000 t	10,3	0,2	15,5	0,3	-5,2	-33,5
Sonstige Verwendung (Deputate, Vorzugsmilchabsatz usw.)	1000 t	5,2	0,1	5,2	0,1	0,0	0,0

1) Den Zahlen liegen die nicht gerundeten Ergebnisse zugrunde

Quelle: Statistische Berichte Niedersachsen, Tierische Erzeugung 2004, NLS 2005

Gartenbauprodukte Niedersachsen - Bundesgebiet

	Erzeugung		
	Niedersachsen	Bundesgebiet	Anteil Niedersachsens am Bundesgebiet
Gemüseanbau - Freiland			
Betriebe 2004	Anzahl 1.577	Anzahl 11.302	v.H. 14,0
Anbaufläche der Betriebe 2004	ha 18.376	ha 110.375	v.H. 16,6
Wichtigere Gemüsearten Ernte 2005	t	t	v.H.
darunter: Weißkohl	369.570	2.694.242	13,7
Rotkohl	14.786	425.374	3,5
Grünkohl	4.217	121.742	3,5
Blumenkohl	3.576	17.448	20,5
Kohlrabi	14.871	137.038	10,9
Möhren u. Karotten	13.700	65.408	20,9
Knollensellerie	82.946	516.327	16,1
Eissalat	6.878	50.524	13,6
Porree	86.456	124.806	69,3
Speisezwiebeln	14.838	76.083	19,5
Spargel	56.890	364.514	15,6
	21.887	82.758	26,4
Obstanbau			
Betriebe, Baumobst 2002	Anzahl 903	Anzahl 13.671	v.H. 6,6
Betriebe, Erdbeeren 2004	429	3.296	13,0
Baumobstfläche 2002	ha 7.587	ha 48.093	v.H. 15,8
Anbauflächen Erdbeeren Freiland 2004	3.081	16.799	18,3
Ernte 2005	t	t	v.H.
Marktobstproduktion insgesamt ¹⁾	269.843	1.132.078	23,8
darunter: Erdbeeren	36.548	146.499	24,9
Süßkirschen	3.849	26.748	14,4
Sauerkirschen	368	24.425	1,5
Pflaumen und Zwetschgen	2.301	39.881	5,8
Äpfel	221.128	852.601	25,9
Birnen	5.620	36.317	15,5

¹⁾ ohne Strauchobst

Fortsetzung nächste Seite

Quellen: Stat. Bundesamt, Fachserie 3, Reihe 3.2.1, 2004 (Wachstum und Ernte - Gemüse - und - Obst -)
 Stat. Bundesamt, Fachserie 3, Reihe 3.1.3, 2004 (Landwirtschaftliche Bodennutzung - Gemüseanbauflächen)
 Stat. Bundesamt, Fachserie 3, Reihe 3.1.4, 2002 (Landwirtschaftliche Bodennutzung - Baumobstflächen)

noch: Gartenbauprodukte Niedersachsen - Bundesgebiet

	Erzeugung		
	Niedersachsen	Bundesgebiet	Anteil Niedersachsens am Bundesgebiet
Blumen- und Zierpflanzenanbau			
Betriebe 2004 insgesamt	Anzahl 1.143	Anzahl 9.561	v.H. 12,0
darunter mit Anbaufläche:			
- Beet- und Balkonpflanzen auf dem Freiland	348	1.702	20,4
- Beet- und Balkonpflanzen unter Glas	907	7.055	12,9
- Blühende Topfpflanzen unter Glas ¹⁾	516	4.439	11,6
Grundfläche der Betriebe 2004	ha 991,0	ha 7640,0	v.H. 13,0
Anbaufläche 2004:			
- Beet- und Balkonpflanzen auf dem Freiland	319,4	1701,0	18,8
- Beet- und Balkonpflanzen unter Glas	256,3	1943,4	13,2
- Blühende Topfpflanzen unter Glas ¹⁾	203,2	991,6	20,5
darunter:			
Alpenveilchen	27,5	148,9	18,5
Weihnachtssterne	41,6	225,2	18,5
Azaleen	19,6	84,1	23,3
Topfchrysanthemen	23,7	113,5	20,9
Baumschulen			
Betriebe 2004	Anzahl 972	Anzahl 3.398	v.H. 28,6
Fläche der Betriebe 2004	ha 6.333	ha 25.520	v.H. 24,8
darunter Nutzungsart:			
Ziergehölze	3.256	11.310	28,8
Nadelgehölze für Weihnachtsbaumkulturen	573	2.537	22,6
Forstpflanzen:			
- Nadelgehölze (ohne Weihnachtsbaumk.)	74	1.017	7,3
- Laubgehölze	171	1.501	11,4
Obstgehölze	119	1.048	11,4

1) Jahresproduktion

Quellen: Stat. Bundesamt, Fachserie 3, Reihe 3.1.7, 2004 (Baumschulen, Baumschulflächen und Pflanzenbestände)

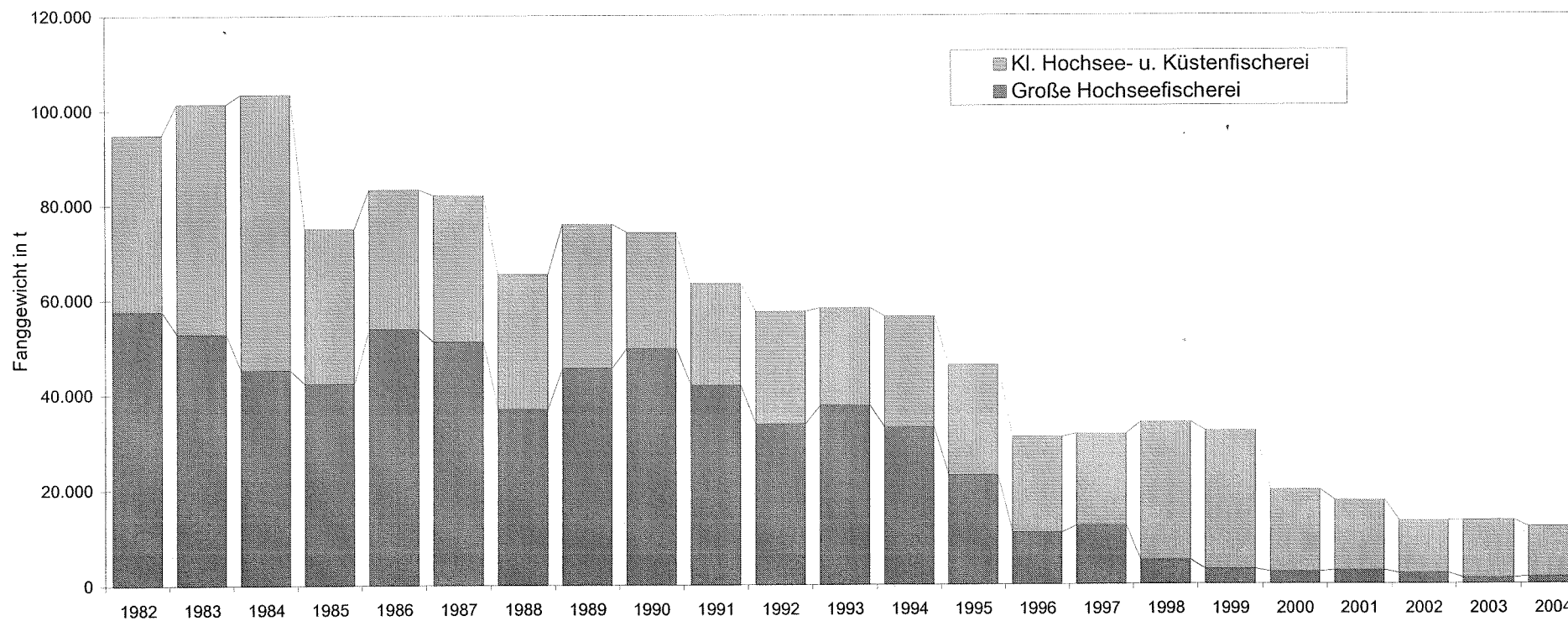
Stat. Bundesamt, Fachserie 3, Reihe 3.1.6, 2004 (- Anbau von Zierpflanzen -)

Anlandungen der Fischerei in niedersächsischen Häfen

Fanggewicht in t

Quelle: Jahresbericht des BMVEL

	1982	1983	1984	1985	1986	1987	1988	1989	1990	1991	1992	1993	1994	1995	1996	1997	1998	1999	2000	2001	2002	2003	2004
Große Hochseefischerei	57.484	52.720	45.153	42.245	53.750	51.048	36.854	45.422	49.623	41.818	33.628	37.551	32.936	22.916	10.748	12.250	4.987	3.084	2.494	2.700	2.104	1.109	1.341
Kl. Hochsee- u. Küstenfischerei	37.349	48.640	58.243	32.754	29.564	30.979	28.478	30.474	24.550	21.511	23.847	20.610	23.463	23.145	20.106	19.279	28.956	29.033	17.153	14.728	11.068	12.095	10.492
GESAMT	94.833	101.360	103.396	74.999	83.314	82.027	65.332	75.896	74.173	63.329	57.475	58.161	56.399	46.061	30.854	31.529	33.943	32.117	19.647	17.428	13.172	13.204	11.833



Anlandungen der Betriebe der Kleinen Hochsee- und Küstenfischerei Niedersachsens

Gewicht in t

	1985	1986	1987	1988	1989	1990	1991	1992	1993	1994	1995	1996	1997	1998	1999	2000	2001	2002	2003	2004	2005
Kabeljau	2.179	2.222	2.536	2.132	3.954	2.787	1.731	2.276	1.563	1.152	2.582	2.336	1.772	2.711	1.346	834	814	846	1.024	1.139	1.560
Dorsch	5.474	2.871	2.501	2.041	1.755	696	678	120	88	467	1.503	2.336	947	397	422	224	326	506	384	804	663
Schellfisch	388	380	178	225	147	211	126	238	103	545	373	461	538	386	294	174	393	342	972	801	467
Wittling	39	84	89	194	236	198	271	217	187	82	55	67	34	68	111	204	186	110	137	164	105
Seelachs	4.716	4.860	4.305	4.712	3.810	3.738	4.979	3.792	4.085	3.564	3.636	3.343	3.564	3.094	5.862	6.590	6.630	7.996	5.244	5.406	7.152
Rotbarsch					43	3	12	92	26	192	30	96	7	46	131	166	382	18	414	401	2
Hering									1.325												
Scholle	244	159	130	1.452	1.080	2.192	2.151	1.085	1.291	992	776	733	978	694	947	961	1.329	1.426	1.230	1.262	1.209
Seezunge	228	133	168	366	584	1.224	937	857	607	826	693	269	219	372	706	600	425	355	368	384	277
Sonstige Plattfische	117	99	120	151	205	379	590	272	397	2.110	1.173	418	490	496	458	491	538	458	470	619	692
Kaisergranat													16	15	25	17	29	28	15	7	19
Aal	78	102	69	49	31	37	25	26	35	67	43	24	30	14	20	16	21	35	30	32	22
Sonst. Konsumfische	168	298	343	441	318	357	378	427	1.242	368	348	424	316	603	615	584	746	1.837	15.147	19.603	20.581
Speisekrabben	5.703	5.369	5.376	4.233	3.948	2.384	4.124	3.187	4.419	5.435	3.987	6.485	7.170	6.011	6.851	6.878	4.919	6.002	6.036	7.144	8.852
Herzmuschelfleisch	434	168	713	149	396	744	523	14						8							
Miesmuscheln	5.423	5.076	5.467	9.842	9.024	4.613	580	8.256	2.971	285	6.089	5.154	5.761	15.678	16.601	11.944	6.643	642	3.988	2.669	3.952
Trogmuscheln										562	312										
Futterkrabben	2.802	3.314	2.116	1.316	2.560	1.543	2.886	1.778	2.120	2.750	883	1.730	1.138	648	1.272	852	837	644	856	775	961
Futterfisch	633	100	109	46	35	48			11												
GESAMT	28.625	25.234	24.219	27.349	28.125	21.154	19.990	22.636	20.469	19.398	22.482	23.875	22.982	31.231	35.667	30.536	24.218	21.247	36.315	41.210	46.514

Quelle: Staatliches Fischereiamt Bremerhaven

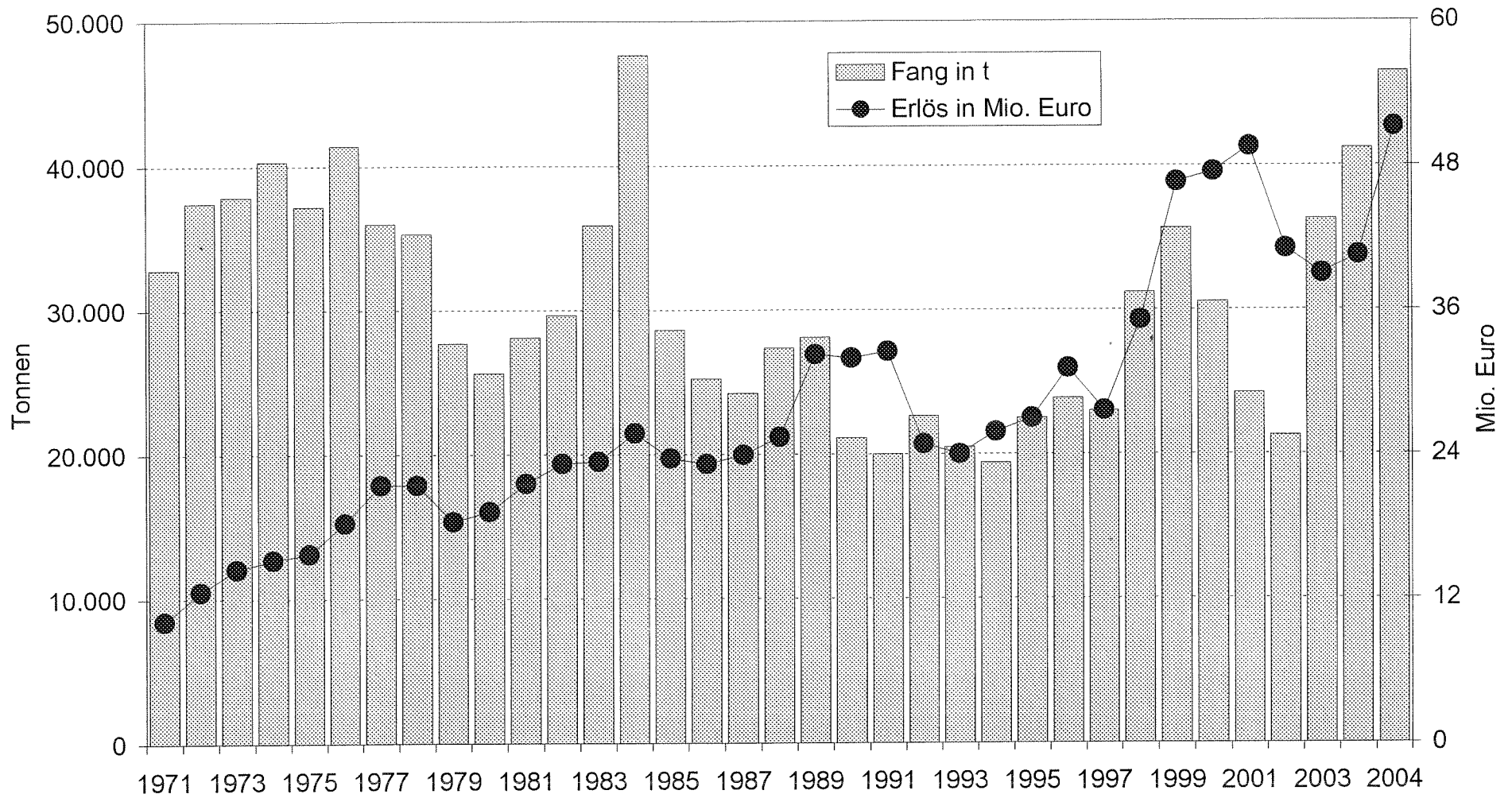
Erlöse der Betriebe der Kleinen Hochsee- und Küstenfischerei Niedersachsens

Erlös in T Euro

	1985	1986	1987	1988	1989	1990	1991	1992	1993	1994	1995	1996	1997	1998	1999	2000	2001	2002	2003	2004	2005
Kabeljau	2.403	2.713	3.077	3.044	6.252	5.192	3.554	3.545	2.249	1.333	2.782	2.679	2.418	4.865	3.099	2.295	2.163	2.729	3.328	3.631	4.933
Dorsch	4.646	3.043	2.652	1.807	1.588	1.030	1.086	181	109	488	1.275	1.958	1.038	584	669	407	618	885	533	1.088	1.134
Schellfisch	352	387	184	215	176	306	209	247	97	364	272	326	470	479	383	271	532	436	1.145	1.205	762
Wittling	28	60	80	155	236	217	226	149	120	54	37	50	24	79	97	162	155	90	105	151	100
Seelachs	3.033	3.757	3.020	3.449	3.258	3.255	4.902	3.154	2.653	2.472	2.706	2.391	2.691	3.641	5.517	6.401	7.336	6.794	3.317	3.439	5.706
Rotbarsch					56	4	21	107	31	134	39	82	11	77	212	259	631	26	615	566	2
Hering									114												
Scholle	247	179	167	1.530	1.230	3.037	4.079	1.560	1.868	1.506	1.152	1.278	1.733	1.314	1.722	1.595	2.372	2.584	2.557	2.273	2.440
Seezunge	1.494	1.079	1.284	2.090	3.771	5.331	5.135	5.176	3.447	4.036	3.956	2.149	2.248	2.487	4.903	5.041	4.023	3.275	3.325	3.293	2.831
Sonstige Plattfische	172	157	182	350	620	1.002	1.390	738	730	2.036	1.201	765	1.123	1.039	1.408	1.598	1.600	1.555	1.525	1.697	1.667
Kaisergranat	0	0	0	0	0	0	0	0	0	0	0	0	68	80	152	71	160	135	53	25	69
Aal	557	738	488	373	237	297	203	223	266	510	322	186	239	115	162	142	186	292	234	246	199
Sonst. Konsumfische	249	429	387	581	386	459	519	644	471	488	533	493	391	1.529	1.390	1.457	1.470	1.299	4.074	4.369	4.506
Speisekrabben	8.653	8.564	9.365	8.448	11.433	9.044	8.921	6.914	9.700	12.007	10.737	16.388	12.291	13.915	21.112	19.874	18.205	20.403	14.944	16.030	23.244
Herzmuschelfleisch	503	357	1.427	164	385	1.063	1.728	23							24						
Miesmuscheln	1.104	1.488	1.489	3.126	2.449	1.633	348	2.042	1.961	101	1.843	2.250	2.791	4.931	5.705	7.856	10.055	559	3.186	2.461	3.569
Trogmuscheln										90	50										
Futterkrabben	167	210	122	81	209	128	231	146	168	209	71	138	86	44	104	70	68	52	69	62	77
Futterfisch	26	3	1						1												
GESAMT	23.634	23.165	23.924	25.415	32.285	31.996	32.550	24.849	23.984	25.828	26.975	31.135	27.621	35.179	46.658	47.498	49.575	41.113	39.011	40.537	51.240

Quelle: Staatliches Fischereiamt Bremerhaven

Kleine Hochsee- und Küstenfischerei Niedersachsen Fänge und Erlöse



Anlandungen der Kleinen Hochsee- und Küstenfischerei in den einzelnen Häfen an der Nordseeküste

Anlandung in t

	1990	1991	1992	1993	1994	1995	1996	1997	1998	1999	2000	2001	2002	2003	2004	2005
Oberems	7	4	5	24	180	39	13	38	19	35	36	1	64	0		
Ditzum	492	701	580	677	1.095	194	391	490	434	446	467	416	379	518	582	584
Borkum	19	61	31	1	0				1	0						
Greetsiel ¹⁾	2.927	3.928	4.442	4.037	3.400	3.794	3.094	4.304	4.709	5.518	5.588	2.092	1.974	2.241	2.629	3.438
Norddeich ¹⁾	2.386	857	3.660	2.353	794	4.912	5.202	4.086	8.209	9.156	7.247	546	588	499	635	650
Accumersiel	516	499	391	358	405	371	571	714	730	745	798	582	616	608	704	798
Neuharlingersiel	306	365	235	289	342	250	333	379	397	516	485	338	476	400	418	552
Harlesiel	326	340	216	248	319	253	371	355	318	397	428	267	341	349	440	493
Horumersiel		13	14	20	19	12	158	100	47	137	126	66	87	105	106	122
Hooksiel ¹⁾	2.560	729	3.111	209	238	1.017	770	1.128	5.969	4.505	2.435	101	165	169	187	237
Dangast	13	15	14	20	20	13 s. Horumersiel										
Varel	65	144	72	118	140	54 s. Horumersiel										
Fedderwardsiel	282	553	469	466	593	428	704	672	500	567	627	404	489	570	595	704
Brake						208	172	101	148	113	36	21	29	60	187	256
Unterweser	21	7	10	19	8	18	5	12	15	15	52	76	76	51	54	104
Bremerhaven	4.347	5.074	3.618	3.948	723	530	360	192	1.002	1.380	233	15	485	477	845	120
Wremen	297	444	336	335	398	307	479	548	354	450	385	257	292	312	347	455
Dorum	287	388	386	420	503	337	481	489	349	536	497	257	350	269	347	430
Spieka	194	249	206	214	318	206	274	211	190	241	223	131	222	204	258	330
Cuxhaven	5.399	5.562	4.977	4.100	5.242	5.998	5.712	6.954	5.686	4.216	5.659	6.216	4.833	4.566	4.529	3.407
Gesamt:	20.444	19.933	22.773	17.856	14.737	18.941	19.090	20.773	29.077	28.973	25.322	11.786	11.466	11.398	12.863	12.680

Quelle: Staatliches Fischereiamt Bremerhaven

¹⁾ ab 2001 werden Muschelanelandungen nicht für die Heimathäfen der Kutter erfasst, da diese in den Niederlanden vermarktet werden

Längenabmessungen, Raumgehalt und Motorleistung der Kutterflotte Niedersachsens

jeweils 31.12. des Jahres

Länge	1986	1987	1988	1989	1990	1991	1992	1993	1994	1995	1996	1997	1998	1999	2000	2001	2002	2003	2004	2005
bis 10m				1																
10-14m	27	26	23	25	20	20	20	17	15	12	12	13	13	12	11	10	10	9	8	7
14-16m	74	75	76	73	70	69	71	69	67	69	65	64	60	59	60	60	59	59	60	60
16-20m	48	51	54	54	57	60	60	57	62	63	69	68	63	63	63	60	61	62	61	61
20-24m	4	4	3	3	6	8	10	11	12	9	8	10	11	11	10	11	10	9	9	12
> 24m	27	27	28	23	26	27	24	23	23	24	22	22	22	23	23	25	25	25	24	25
Summe:	180	183	184	179	179	184	185	177	179	177	176	177	169	168	167	166	165	164	162	165
BRT		6.026	5.889	6.919	7.882	8.300	8.179	7.952	7.996	7.959	7.518	7.582								
BRZ													9.627	10.394	10.217	10.485	10.502	10.839	10.630	11.275
kW	31.494	33.681	36.896	36.896	37.158	37.813	37.537	36.225	37.170	37.070	37.273	38.733	37.143	38.041	38.484	39.034	39.212	39.787	39.151	40.730

Personal in der Kutter- und Küstenfischerei nach Aufsichtsbezirken

	1986	1987	1988	1989	1990	1991	1992	1993	1994	1995	1996	1997	1998	1999	2000	2001	2002	2003	2004	2005
Norddeich																				
Eigner und Setzfischer	108	107	109	95	92	101	103	111	114	116	117	112	109	105	105	105	105	104	103	105
Gehilfen	112	112	121	120	115	116	125	132	148	151	143	147	144	144	144	144	144	143	141	143
Bremerhaven																				
Eigner und Setzfischer	61	67	71	77	75	73	70	68	66	67	68	71	68	65	63	61	61	61	60	61
Gehilfen	99	107	124	126	123	121	116	114	110	111	112	124	117	107	103	100	100	101	101	102
Cuxhaven																				
Eigner und Setzfischer	35	33	29	24	26	31	25	28	29	28	28	29	28	29	28	25	38	39	37	39
Gehilfen	86	87	76	64	71	86	72	84	80	72	68	72	71	78	79	72	67	68	66	70
GESAMT																				
Eigner und Setzfischer	204	207	209	196	193	205	198	207	209	211	213	212	205	199	196	191	204	204	200	205
Gehilfen	297	306	321	310	309	323	313	330	338	334	323	343	332	329	326	316	311	312	308	315

Quelle: Staatliches Fischereiamt Bremerhaven

Küstenfischerei Niedersachsen Speisekrabben - Anlandungen

